

The Collection Don & Daisy special



DAISY Crafting

Kaarten gemaakt door Boukje van der Weit
boukjesblog.blogspot.nl

Algemeen

- Stans de bloemen en vlinders uit Perkakolor framboos en de blaadjes uit Structura frisgroen; bewerk de randen met distressinkt mowed lawn.
- Bewerk het grijze kraftkarton met distressinkt vintage photo.
- Stempel de afdrukjes op aquarelpapier met Stazon timber brown, kleur ze in met distressinkt en een waterbrush.
- Voorzie de kaarten van lijntjes met de gelly roll pen van Sakura.



Plak dessinpapier van 14 x 14,5 cm op de kaart, laat onderaan de gestante elegant bar er tussen-uit steken. Plak een vierkant van 8 x 8 cm en een borderstrook op. Stans een elegant square, beïnk met vintage photo en plak hierin de cardtopper van Daisy. Plak dit op samen met een doily. Stempel de postcard stempel twee keer linksboven.

Stans de breinaalden en haaknaald uit karton beplakt met metaaltape. Stans het candy heart en stempel de tekst, strik een lintje en plak op met foamtape, plak de breinaalden en haaknaald erachter. Stans de bloemen en blaadjes, zie algemeen. Draai een bolletje wol en plak dit op met tacky glue. Werk af met plakparels en lint.



Snijd grijs recycled kraftkarton van 30 x 15 cm en vouw dubbel. Plak dicht als een pocket met de opening links, plak een geponste strook natura berkweit onder de rand. Plak dessinpapier van 14,5 x 14,5 cm op de kaart, met rechtsonder een lintje er tussenuit. Mat dessinpapier van 12 x 8 cm op re-

cycled kraftkarton en plak links op de pocket. Plak de afbeelding op een Eline's tab met tekst en plak op de pocket. Stans een elegant bar en plak deze links. Plaats de bloemen, blaadjes en het vlindertje. Stempel de tekst. Hang een candy heart aan het touwtje van het label.



Mat 10 x 14,5 cm dessinpapier op kraftkarton en plak op een basiskaart met een strookje groen dessinpapier onder de rand. Mat 9 x 12,5 cm dessinpapier op kraftkarton en plak volgens voorbeeld op. Plak de afbeelding op een Eline's tab met tekst en plak deze op samen met een lintje rechtsonder.

Plaats de bloemen en blaadjes op de kaart en het label. Stempel de teksten en schuif het label in de pocket. Hang een candy heart aan het touw. Stempel de postcard stempel over de rand en plaats het vlindertje.

HANDY MAN DON Welcome Home

Kaarten gemaakt door Judith Theunissen
kaartcreaties-judith.blogspot.nl



Gebruik voor het inkleuren Derwent Color Soft: 110-300-540-550-590-600-690. Snijdt grijs karton van 30 x 18 cm, vouw dubbel op 9 cm. Knip de zaag volgens patroon uit. De handvaten knip je volgens patroon uit twee stukjes karton van 10 x 11,5 cm, waarbij 1x in spiegelbeeld.

Plak het handvat op de zaag. Stempel een aantal keren de tekst Handy Man. Stempel en kleur Don en stans alle gereedschappen uit. Werk de kaart verder af. Plak Don en het gereedschap op met 3D-kit.



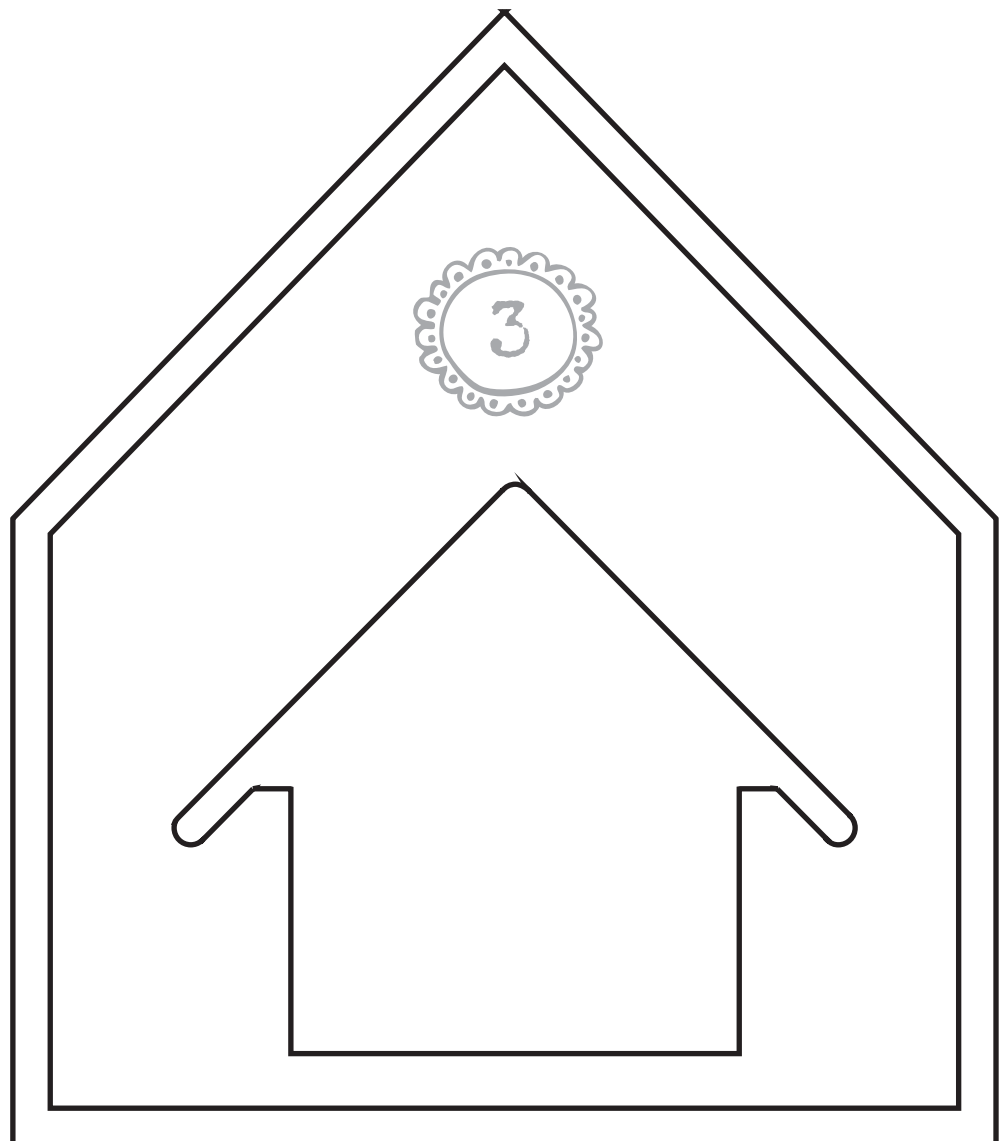
Easelkaart: snijd een dubbele blauwe kaart van 15 x 15 cm en vouw het voorblad naar binnen toe om. Snijd een enkele blauwe kaart van 15 x 15 cm, deze wordt tegen het omgevouwen deel geplakt. Snijd 2x dessinpapier van 14,5 x 14,5 cm en stempel rondom een sierrand. Snijd voor de onderkant van dessinpapier 15 vierkantjes van 3 x 3 cm. Stempel zeven vakjes (COL1350) en stans de letters voor de

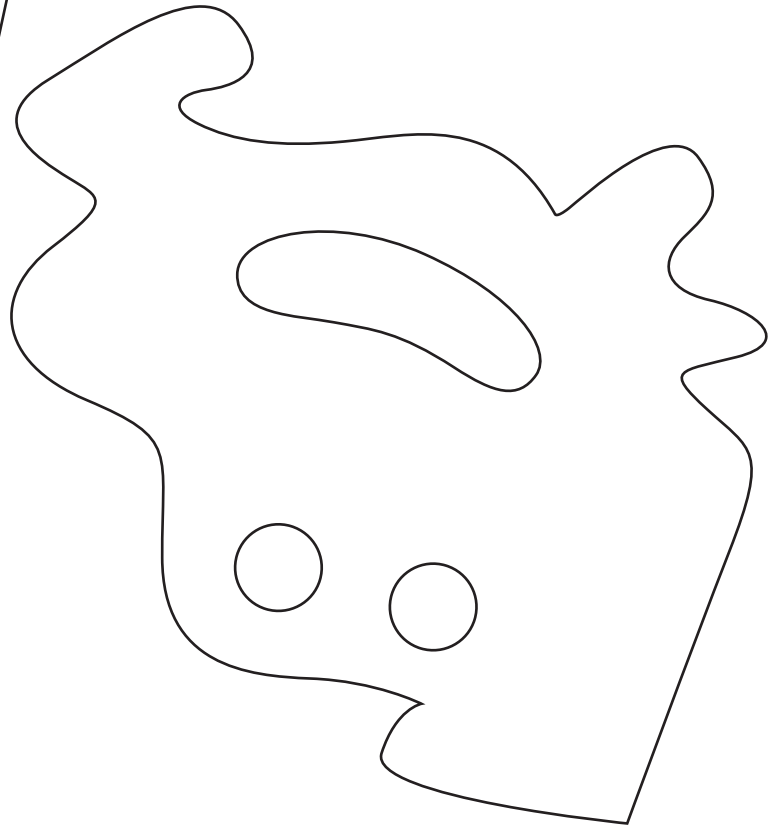
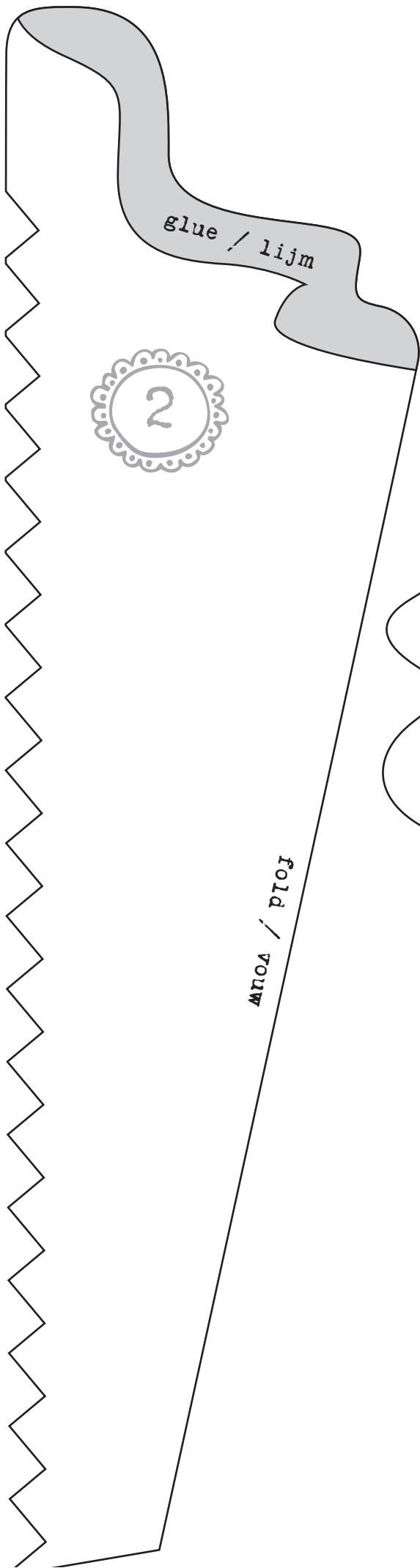
andere vakjes. Houd aan de onder- en bovenkant een stuk over van 3 cm. Plak de lettervakjes met 3D-kit op en de stempelvlakjes gewoon met lijm. Hierdoor ontstaat een speels effect. Stempel een tekst naar keuze. De bovenkant: stans de bloemen, takjes en sleutels, stempel de tekst en kleur Don en Daisy in. Werk de kaart af.



Snijd bruin karton van 29,5 x 15 cm en ril op 6,5 cm, 8 cm, 21,5 cm en 23 cm. Knip in het midden het huis volgens patroon af en knip de zijkant op 8,5 cm hoog af. Knip het huis volgens patroon uit dessinpapier. Knip twee stukjes van 6 x 8 cm voor de zijkant en twee strookjes van 8 x 1 cm voor het tussenliggende gedeelte. Stempel een sierrand rondom. Druk de tekststempel hierop af. Stans twee huisjes uit blauw en roze dessinpapier en

mat ze op blauw en roze karton. Knip de huisje rondom uit en plak ze met 3D-kit op de kaart. Knip het kleine huisje volgens patroon uit kraftkarton en stempel Don en Daisy er met embossinginkt en -poeder op. Stans de letters Samen uit blauw en Wonen uit roze karton. Stempel en kleur de bloempot op het stenen muurtje en plak deze met 3d-kit volgens voorbeeld.







Distress de randen van al het papier. Snijd van kraftkarton een dubbel label van 8,5 x 17 cm. Snijd de bovenhoeken schuin af. Snijd dessinpapier van 8 x 16,5 cm, snijd de hoeken af en plak het op de label. Bevestig een strik met bedel. Snijd kraftkar-



Gebruik voor het inkleuren de volgende Promarkers: huis (ivory, putty, baby pink), haar (primrose, buttercup, tan), jurk (lipstick red, berry red, holly, emerald), schoenen (lipstick red, berry red), kaars (ice grey 1, ice grey 2, ice grey 5, blender), vleugels (yellow, mustard). Snijd een dubbele witte kaart van 9 x 17 cm. Snijd de bovenhoeken schuin af, zodat een label ontstaat. Snijd dessinpapier van 8,5 x 16,5 cm en snijd ook hiervan



Gebruik voor het inkleuren de volgende Promarkers: huid (ivory, putty, baby pink), haar (primrose, buttercup, mustard), jurk (soft green, tea green, meadow green, lipstick red, ice grey 1, blender), schoenen (sandstone, cinnamon). Snijd van kraftkarton een dubbele kaart van 14 x 14 cm. Snijd dessinpapier van 13,5 x 13,5 cm, stik rondom en breng witte verf op de randen aan. Plak op de



Gebruik voor het inkleuren de volgende Promarkers: huid (ivory, putty, baby pink), haar (satin, tan, caramel, burnt sienna), jurk (pastel blue, powder blue, china blue, aegen), schoenen (tan, cocoa), klokje (primrose, yellow). Snijd van kraftkarton een dubbele kaart van 14,5 x 21 cm. Plak er dessinpapier van 14 x 20,5 cm op. Snijd een rechthoek uit het midden en plak er een stukje sheet

ton van 5 x 13 cm en plak er dessinpapier van 4,5 x 12,5 cm op. Bevestig het met 3D-kit op de label. Stempel de afbeelding, kleur in en knip uit. Werk de kaart af.

de hoeken schuin af. Stik rondom en distress de randen. Plak met foamtape op de witte label. Snijd dessinpapier van 12,5 x 8,5 cm en 11,5 x 7,5 cm. Stik rondom en distress de randen. Plak de grootste rechthoek met foamtape schuin op de label en plak de kleinere er bovenop. Stempel de afbeelding, kleur in en knip uit. Werk af volgens voorbeeld.

kaart. Snijd kraftkarton van 10 x 10 cm, plak op de kaart met foamtape. Snijd dessinpapier van 9,5 x 9,5 cm, stik rondom en breng ook hier witte verf aan. Plak met foamtape op de kaart. Maak een strik en bevestig er een bedel aan. Stempel de afbeelding, kleur in en knip uit. Werk de kaart volgens voorbeeld af.

achter. Snijd van kraftkarton een rechthoek van 14 x 20,5 cm, die achter het 'raampje' geplakt gaat worden. Plak er dessinpapier van dezelfde maat op. Stans de figuren uit kraftkarton en sneeuwpapier. Plak er een aantal midden op de extra kaart, breng wat glitter aan en plak de extra kaart achter de uitgesneden kaart. Werk de voorkant van de kaart af.



Snijd hagelwit karton van 9,5 x 16,5 cm en nootbruin van 9 x 16 cm. Bestempel met tekst en plak ze op elkaar. Snijd hagelwit van 7 x 12 cm en dessinpapier van 6,5 x 11,5 cm. Plak op elkaar en daarna op de kaart. Snijd ribbelkarton van 7 x 12 cm en plak dit naar voorbeeld op. Stempel de afdruk op wit karton, kleur in en plak samen met een gestanst randje op de kaart. Knoop aan het

randje een stukje bakkerstouw met bedel. Stans een nootbruin hekje en plak dit aan de rechterkant. Stans een nootbruine lantaarn en plak naar voorbeeld op. Stans de boompjes uit sneeuwpapier. Plak ze verhoogd aan de linkerkant. Maak linksonder en rechtsboven een bloemtoefje. Bevestig bolletjeslint aan de onderkant. Werk de kaart verder af.



Snijd hagelwit karton van 15,5 x 15,5 cm, nootbruin van 15 x 15 cm en dessinpapier van 14,5 x 14,5 cm. Plak dit op elkaar. Stempel de stippelrand op het dessinpapier. Snijd hagelwit karton van 8,5 x 13,5 cm en ribbelkarton van 8 x 13 cm. Plak dit op elkaar en daarna op de kaart. Stans een hagelwitte grote sneeuwvlok en plak deze in de linkerbovenhoek. Stans het notebook 2x uit des-

sinpapier en 1x uit hagelwit. Stempel de afdruk en kleur in. Plak het geheel naar voorbeeld op de kaart. Plak een stukje lint schuin over de afbeelding. Stans mosgroene boompjes. Plak ze rechts-onder. Maak een lijstje van klei met gestempelde afdruk en plak deze in de linkerbovenhoek. Plak nootbruine ski's op de afbeelding. Werk de kaart af.



Snijd nootbruin karton van 9 x 18 cm, hagelwit van 8,5 x 17,5 cm en dessinpapier van 8 x 15,6 cm. Plak dit op elkaar. Stempel de tekst aan de bovenkant. Stans de bloem met de grootste Go Kreate mal uit hagelwit karton. Stans de middelste maat uit dessinpapier en plak ze op elkaar. Stans de middelste maat ook uit sneeuwpapier, scheur de bovenste helft eraf. Stans de horizon met huisjes uit sneeuwpapier en de horizon met bloempjes uit mosgroen. Plak dit in laagjes volgens voorbeeld

op elkaar en op de kaart. Stans een nootbruine lantaarn. Plak deze aan de linkerkant. Stempel de afdruk, kleur in en snijd uit. Plak deze verhoogd op de kaart. Stans de bomen uit mosgroen en sneeuwpapier en het hekje uit nootbruin. Plak ze verhoogd op. Bevestig aan de onderkant bolletjeslint. Geef de huisjes een rood dakje. Bevestig een bedel met strikje aan de lantaarnpaal. Werk de kaart af.

SUNFLOWERS

A rainy day

Kaarten gemaakt door Irene de Mars
marsvrouw.blogspot.com

Algemeen

De beschrijving van de framekaart kun je ook op internet vinden. <http://www.cardsandscrap.nl/2012/02/workshop-27-framekaart.html>



Snijd wit karton van 30 x 15 cm, vouw dubbel en de bovenste helft weer dubbel. Snijd wit karton van 15 x 15 cm en plak dit op het dubbelgevouwen gedeelte. Dit is de grote easel. Snijd nog 2x karton van 15 x 15 cm en, net als hierboven, vouw het dubbel en weer dubbel. Dit zijn de twee kleine easeltjes. Snijd dessinpapier op maat, bewerk de randen met distressinkt walnut stain. Plak het op de easels. Plak de kleine easels op de onderkant van de basiskaart. Snijd ook een strook dessinpapier voor de onderkant, plak daar de grote uitgesneden bloem op, zodat de easel blijft staan. Plak op de grote easel het trellis panel en versier met klimop, vogelhuisje, vogeltje en roosjes. Stempel en kleur Daisy, stempel en kleur de zonnebloem nog een keer, knip alles uit en plak het op de trel-

lis. Stempel de tekst rechts boven in de hoek. Knip de grote bloem van het dessinpapier nog een keer uit, plak een parel in het hart van de bloem en plak de bloem met foamtape verhoogd op. Doe hetzelfde met de gele bloem onderin. Plak tot slot langs de rand twee kleuren gras. Plak op de twee kleine easels ook gras in twee kleuren. Stans uit kraftkarton 2x het hekje en plak ze op het eerste easeltje. Stans het tuinbordje en zet het ertussen met de gieterbedel er voor. Knoop aan het andere hekje de schepjesbedel en zet in het midden een vogeltje in het gras. Stans de kruiwagen uit kraftkarton, bewerk deze met walnut stain en plak op het tweede easeltje. Stans de schep en hark uit en breng glossy accents aan. Geef de vogeltjes een oogje van stras.





Snijd een strook bruin karton van 29,5 x 14,3 cm. Ril dit op 14,3 cm en 15,2 cm. Vouw de rillijnen zodat er een kaart ontstaat. Meet aan de binnenkant van de kaart op 1,6 cm vanaf de zijkanten een vierkant van 11 x 1 x 11,1 cm uit. Trek twee diagonale lijnen van hoek naar hoek (een kruis). Teken in het vierkant een kleiner vierkant van 9,3 x 9,3 cm (0,9 cm vanaf alle kanten). Ril de lijnen van de twee vierkanten. Snijd de twee diagonale lijnen in. Vouw de buitenste vouwen van het grootste vierkant naar buiten en die van het kleinste vierkant naar binnen, daarna zie je aan de voorkant dit. (Zie tekening)

Hierna het frame van binnen en buiten bekleden met dessinpapier. Snijd 2x dessinpapier van 14 x 14 cm. Teken er een vierkant op van 11,4 x 11,4 cm (1,3 cm vanaf de zijkanten gemeten). Snijd het kleinste vierkant eruit en plak het kader op de voorkant van het frame. De andere uitgesneden rand op de achterkant van het frame plakken.



Het kleine overgebleven uitgesneden vierkant kan nu op de achterkant van het framegedeelte geplakt worden, zodat ook de binnenkant er netjes uit ziet.

Druk de stempel af op wit karton van 11,1 x 11,1 cm. Stempel de wolken en bladeren op wit karton en kleur in. Stempel de bladeren diverse keren extra, kleur in, knip uit en plak ze op de eerste stempel en geef ze glossy accents. Bewaar er een aantal om later op de kaart te gebruiken. Stans de boom, halveer hem, geef wat kleur cq. blaadjes en plak links en rechts op. Stempel en kleur Daisy en de kruiwagen. Knip uit en plak verhoogd op met foamtape; breng hier en daar glossy accents aan. Nu kunnen de andere bladeren aan de onderkant geplakt worden, zodat Daisy echt over een bladertapijt loopt. Stans voor de variatie het opengewerkte blad uit gekleurd karton en plak dat er tussen. Stempel, kleur en knip ook de paddenstoelen diverse keren uit. Plak er twee tussen het blad bij de bomen en verdeel de overige met wat blad op de onderkant van het frame. Bewerk dit alles met glossy accents. Stans de trellis uit, doe er gekleurd karton achter en plak ze links en rechts op het frame. Stans de hark en de schep uit twee kleuren groen karton, rijg er een touwtje door, plak op en bewerk met glossy accents net als de rondvliegende bladeren op de trellis. Plak aan de bovenrand twee keer het uitgestanste blad en plak alleen het tuinbordje zonder paal er op. Versier ook de binnenkant van de kaart.



De binnenkant: Snijd een strook karton van 30 x 15 cm en ril om de 10 cm. Snijd 4x karton van 14,5 x 9,5 cm en daarna 3x (let op: het middelste paneel is anders!) dessinpapier van 14 x 9cm en plak dit op elkaar.

De voorkant: Stans het trellis panel, bewerk de randen met walnut stain en plak op. Stempel de wolkjes op wit karton, kleur de randen, knip uit en plak ze met een foampje verhoogd op en breng rondom wat glitterlijm aan. Knip bloemen en blad uit dessinpapier en plak ze op de trellis, maak onder aan de kaart een bloemenrand waar de kruiwagen tussen staat. Geef hier en daar de uitgeknipte bloemen een accentrandje met een potlood en plak in het hart van de grote bloem een roosje en op de twee kleine bloemetjes een strassteentje. Naast de grote bloem zit een lieveheersbeestje. Plak de hark en het schepje achter de kruiwagen, bewerk met glossy accents. Plaats aan de rechterkant het tuinbord tussen de bloembladeren.

Links: Plak de boom, de twee huisjes en de

trellis bloemen op. De trellis is hier "verknijpt" en als bloembak gebruikt.

Midden: Plak de postzegelvorm op en daarna het ingekleurde afdrukje van Daisy, gemat op blauw karton. Kleur de paraplu met een glossy pen/ glossy accents, zodat het net is of hij nat is. Stempel de wolkjes eerst direct boven het afdrukje van Daisy en daarna nog een keer op wit karton. Geef de randen een kleurtje, knip sommige wolkjes uit en plak die verhoogd op de eerste stempel, bewerk de randen met glitterlijm. Breng ook glitterlijm aan op de regendruppels en de waterplas aan Daisy's voetjes. Stans twee envelopjes uit en stempel het woordje post ("je hebt post" stempel ECo147), geef de randjes een accentstreepje. Plak strassteentjes aan de onder- en bovenkant van de postzegelvorm.

Rechts: Bewerk de brievenbus met walnut stain en stans twee envelopjes. De trellis bloemen zijn ingekort tot een soort parkhekje. Werk de kaart verder af.

Kaarten gemaakt door Hennie Barendregt-Van Zelst
hensmade.blogspot.com

Algemeen:

- Maak stempelafdrukken op aquarelpapier en kleur ze in met distress markers. Knip de afbeeldingen uit en plak ze met 3D-kit op de kaart.
- Stempel de teksten, bestrooi ze met transparante embossingpoeder en verwarm dit met een heat-tool.
- Bewerk de randen van het papier met blauwe of roze stempelinkt en een blending tool.



Snijd een grasgroene strook van 29 x 14,5 cm. Maak aan de lange kant van het papier op 3,5 cm een bergvouw, op 7 cm een dalvouw en op 18 cm weer een bergvouw. Beplak de zichtbare kanten van de kaart met dessinpapier. Stans een hagelwitte doiley, embos deze en kleur de doiley, als deze nog in de stans zit, met roze stempelinkt. Stans zes bruine hekjes, plak er steeds twee op elkaar om ze steviger te maken. Knip van het hekje

dat als verbindingsstuk gebruikt wordt, de boven- en onderkant af. Maak in de voorste bergvouw twee insnijdingen, schuif daar de hekjes in. Plak ze aan de achterkant van de voorste strook vast. Bevestig de bedeltjes met kalotjes aan het hekje. Kleur de stempelafdrukjes in en knip ze uit. Stans de banner, stempel de tekst. Plak een tak langs de bovenrand van de kaart. Plak alles volgens voorbeeld op de kaart.



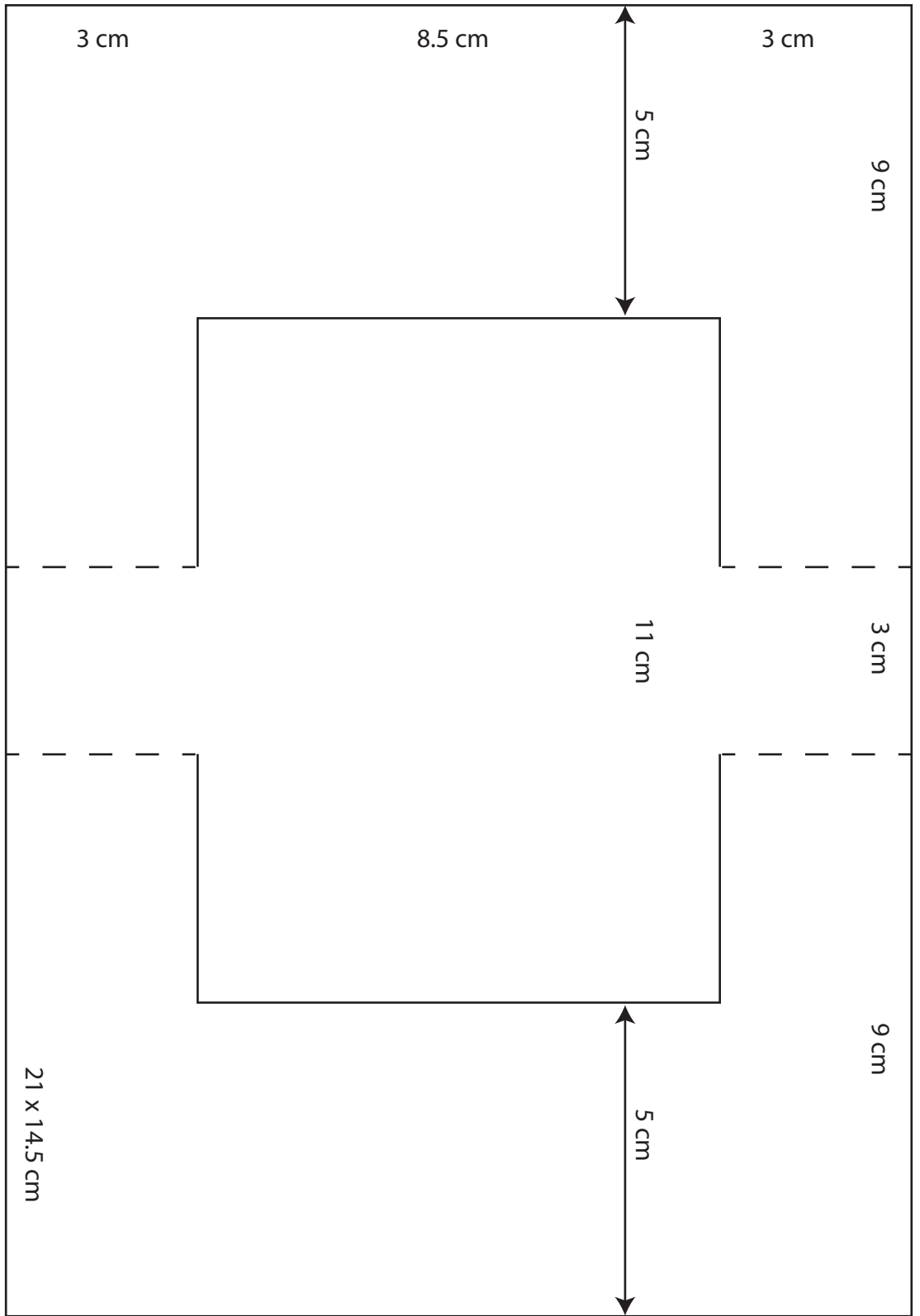
Snijd grasgroen karton van 21 x 14,5 cm. Volg de aanwijzingen op het patroon om deze twistkaart te vouwen en te snijden. Bekleed de kaart aan beide kanten met dessinpapier. Versier de bovenkanten met groene gestanste takken. Stans bruine vogeltjes en plak ze over de groene vogeltjes.

Stans vier hekjes uit zilverkarton. Kleur de stempelafdrukjes in en knip ze uit. Stans de banners, stempel de teksten. Bevestig het bedeltje met een lintje. Plak alles volgens voorbeeld op de kaart.



Snijd voor de achterkant van de tentkaart een grasgroene strook van 24,5 x 14,5 cm. Maak aan de lange kant van het papier op 2,5 cm een dalvouw, op 5 cm een bergvouw, op 7,5 cm een dalvouw en op 22 cm ook een dalvouw. Snijd voor de voorkant van de tentkaart grasgroen karton van 14,5 x 14,5 cm. Stans uit het midden een ovaal met de Creatable. Snijd dessinpapier van 14,5 x 14 cm, stans een ovaal uit het midden met de kleinere ovaal. Snijd twee stroken dessinpapier van 14,5

x 1,5 cm. Maak met de achtergrondstempels een achtergrond op aquarelpapier, kleur ze in. Maak van het bootje en de vlieger een 3D-afbeelding. Plak de kaart in elkaar. Kleur de stempelafdrukjes in en knip ze uit. Stans de banner, stempel de tekst. Versier de kaart met takjes gestanst uit aquarelpapier, gekleurd met distress markers en behandeld met embossingpoeder. Plak alles volgens voorbeeld op de kaart.



LOVE AND Romance

Kaarten gemaakt door Irma de Vries
irma-scrapkaarten.blogspot.nl

Algemeen:

Beïnk alle randen en geëmboste delen.



Neem patroon deel A en C over op anjerwit karton en neem patroon deel B over op dessinpapier. Knip of snijd alle delen uit. Knip het taartkleedje doormidden en bewerk de randen met distressinkt pumice stone en Inka gold pasta. Plak de helft van het taartkleedje aan de onderkant van deel A. Plak deel C hier dwars overheen. Plak het andere deel van het taartkleedje tussen de bovenkant van deel C. Plak deel B over het

geheel heen. Stans de birds pergola en de feestballon uit briljant kiezel karton. Stans het woord Love uit zilvergrijs karton en knip de letters los. Plak alles volgens voorbeeld op. Stempel de afbeelding van Don en Daisy en kleur in. Bewerk de trouwjurk met glitterlijm. Maak een strik van tule en zet er een splitpen in vast. Stans de tortelduiven uit sneeuw papier en plak dit op de strik. Werk de kaart af.



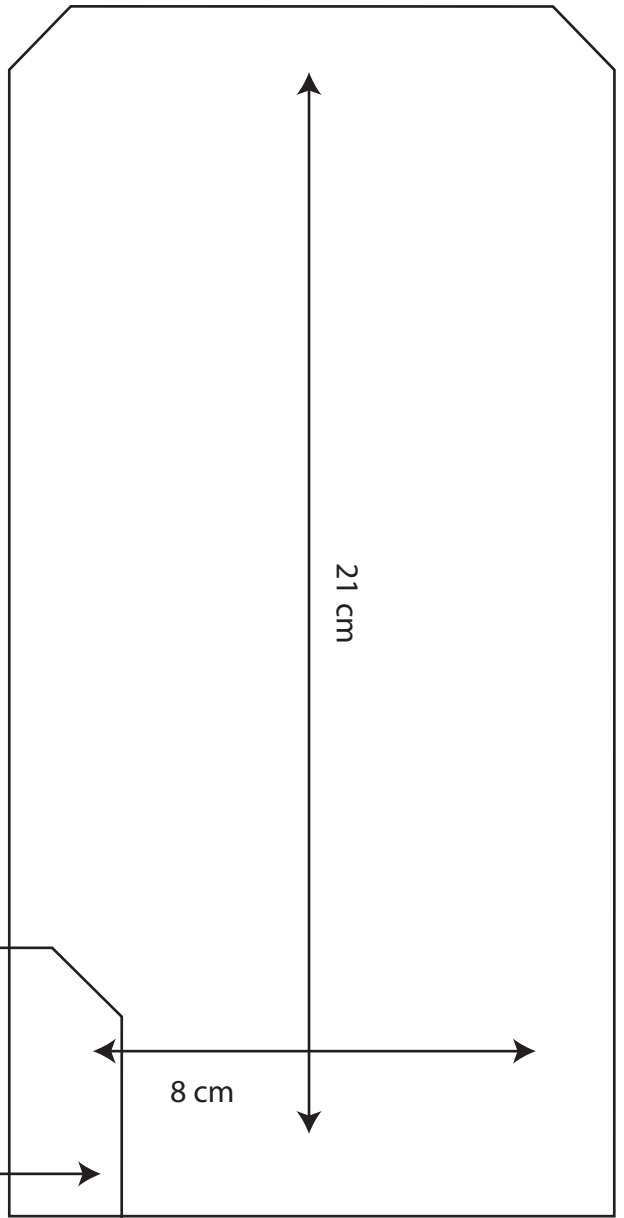
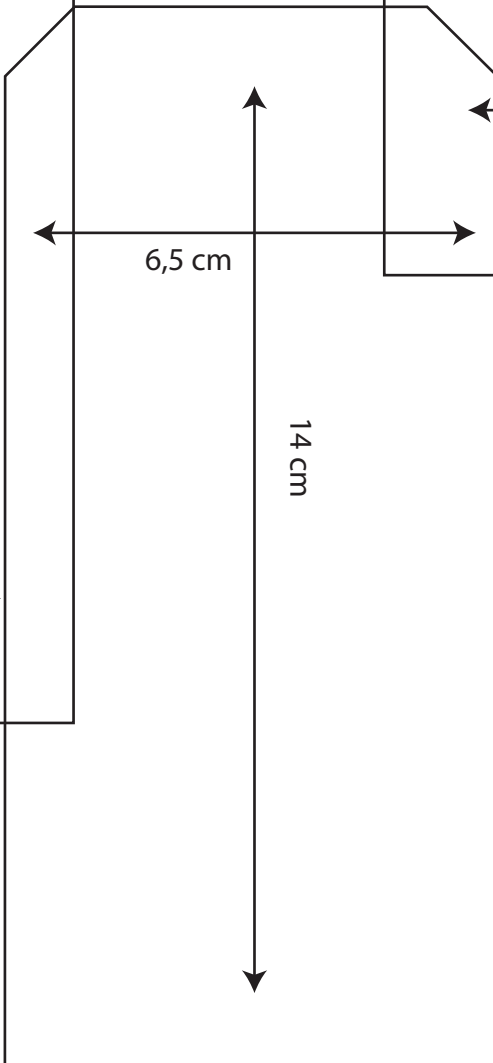
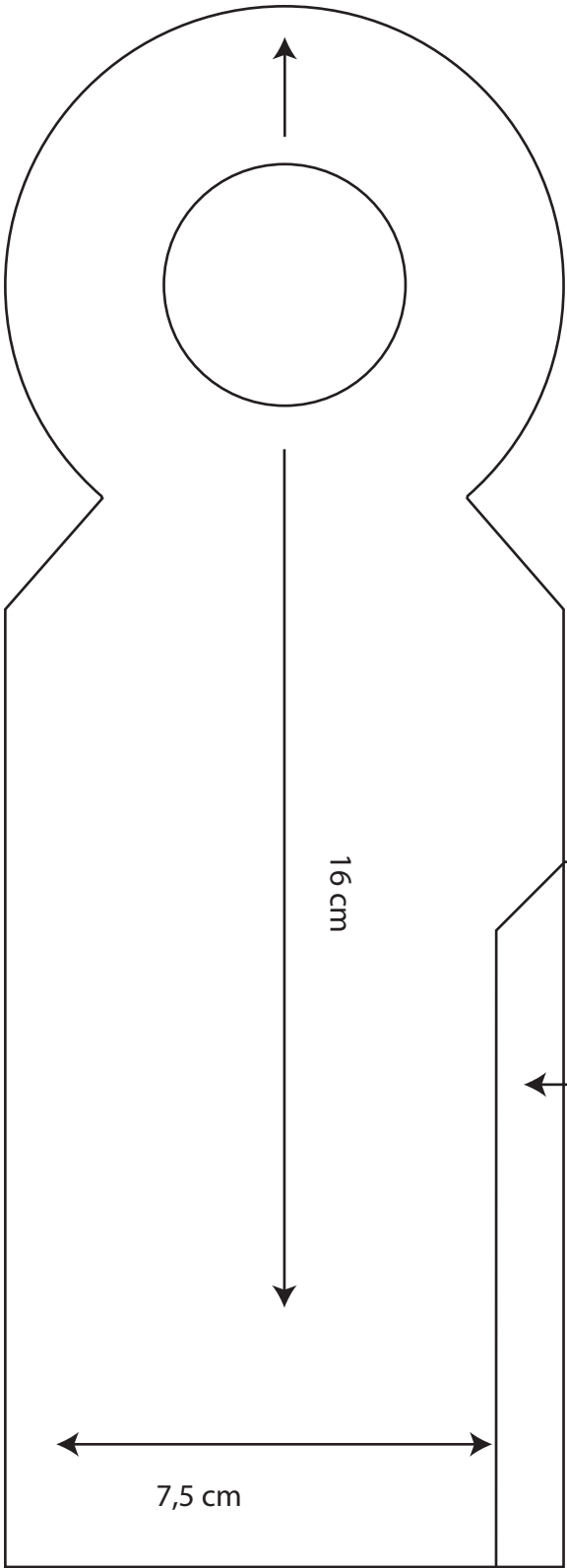
Snijd een mosgroene enkele kaart van 15,5 x 15,5 cm, plak er dessinpapier op. Snijd uit hetzelfde papier een strookje van 3,5 x 15 cm en plak dit op mosgroen karton van 3,7 x 15,5 cm. Plak tule over de lengte van het strookje, en plak het strookje met dubbelzijdig foamtape op de kaart. Let erop dat het patroon doorloopt! Stempel de afbeelding van Don en Daisy en kleur in. Snijd de afbeelding uit in een vierkant van 7,5 x 7,5 cm en plak dit op lindegroen van 7,8 x 7,8 cm. Plak dit op de kaart.

Stans de vogelkooi uit en snijd het binnenwerk weg. Stans de tortelduiven uit lindegroen en plak ze op de vogelkooi. Plak het geheel over de afbeelding. Stans Creatable LR0157 (decorative elegance) uit lichtgroen glitterpapier. Maak van tule een strik en zet er een splitpen in vast, plak dit samen met de takjes vast. Stans de bloem en bladeren uit restjes karton en maak er samen met de takjes en roosjes een bloementoef van. Werk de kaart af.



Snijd een dubbele bloesem kaart van 10,5 x 16,5 cm. Snijd dessinpapier van 8 x 15 cm, knip dit middendoor en plak het op de kaart (het midden blijft een stukje open). Scheur de randen af van een velletje dessinpapier en bewerk dit met distressinkt pumice stone en Inka gold pasta. Plak dit op de kaart. Snijd briljant kiezel van 18 x 7 cm en ril dit op 6 en 12 cm. Knip van de linker- en rechterkant de hoeken schuin weg. Vouw dit stuk als een overslag in elkaar en zet de buitenste punt vast met lijm. Stans het woord Love uit bloesemkarton en plak het op dessin-

papier. Knip de bovenkant zoals op het voorbeeld en snijd de onder- en zijkant recht af (de totale lengte wordt 10,8 x 5,7 cm). Plak langs de schuine kant een stukje kant. Stans het champagne glas 2x uit anjerwit karton en bewerk de randen met Inka gold pasta. Stans de cardtopper met de Craftable cirkel en bewerk de randen met Inka gold pasta. Plak alles volgens voorbeeld op. Knip een stukje tule in de lengte doormidden en maak er een strikje van. Plak dit samen met roosjes en een tekstbanner op het champagne glas. Werk de kaart af.



SWEET

Memories

Kaarten gemaakt door Julie Price
julieprice3.wordpress.com

Algemeen:

Maskeer en stempel de afbeeldingen op wit karton met Memento inkt en kleur in met Copic markers.



Stans en embos alle Craftables en Creatables, stans Anja's decoratie 2x. Snijd een dubbele lichtblauwe kaart van 14,5 x 14,5 cm, plak er wit karton van 14 x 14 cm op en dessinpapier van 13,5 x 13,5 cm. Snijd bijpassend dessinpapier van 13 x 13 cm en plak het schuin op, laat de bovenkant open en schuif er de uitgestanste vorm in. Plak de afbeelding op een gestanst vierkant en plak het op

de kaart. Stempel een tekst, knip uit en plak met 3D-tape op de kaart. Maak een boeketje bloemen door Anja's decoratie zigzag op te vouwen en deze met uitgestanste bloemen te versieren. Voeg een strik van kant en lint met een bedeltje toe. Bevestig het geheel met sterke lijm op de kaart. Werk de kaart af.



Stans en embos alle Craftables en Creatables, stans Anja's decoratie en de Folding Butterfly 2x. Snijd een dubbele kaart van 14,5 x 14,5 cm, plak er wit karton van 14 x 14 cm op en dessinpapier van 13,5 x 13,5 cm. Snijd bijpassend dessinpapier van 13 x 13 cm en plak het schuin op, plak Anja's

decoraties er volgens voorbeeld achter. Plak de afbeelding op met uitgestanste vlinders langs de linkerbovenhoek. Bevestig het tekstlint, de bloemen en het bedeltje met sterke lijm op de kaart. Plak kant langs de onderrand van de afbeelding. Werk de kaart af.



Stans en embos alle Craftables en Creatables, stans Anja's vintage decoratie 4x en Anja's vintage ornamenten 3x. Snijd een dubbele witte kaart van 14,5 x 14,5 cm en vouw de voorkant naar binnen dubbel. Dit is de basis voor de easelkaart. Plak kleiner gesneden dessinpapier met foamtape op de bodemkaart. Rechtopstaande vierkante kaart: plak de uitgestanste figuren er

achter en werk de achterkant netjes af met een extra stuk karton. Plak deze kaart tegen de 'steun' van de easelkaart. Plak ook uitgestanste figuren onder de bodemkaart. Werk de onderkant netjes af met een extra stuk karton. Stempel de afbeelding, kleur in en plak op een gestanst vierkant, waarop passend dessinpapier is geplakt. Werk de kaart volgens voorbeeld af.

GET WELL SOON

Beterschap

Kaarten gemaakt door Wybrich van der Roest
wybrichspapercards.blogspot.com



Snijd van kraftkarton een topvouw-kaart van 12 x 15 cm. Snijd dessinpapier van 10 x 13 en mat op lentegroen en hagelwit. Stans uit lentegroen een circle flower stitch en uit dessinpapier met een Nestability een cirkel. Stans eens postzegel uit kraftkarton. Stempel een afdrukje, kleur in en mat op lentegroen, plak het op de postzegel. Strik

een lint om de zijkant. Stans bloemen uit kraftkarton, citroengeel, lentegroen en dessinpapier. Bevestig een splitpen in het midden en bevestig ze op de kaart. Stans een tag uit kraftkarton, knip er een oogje af, stempel een tekst, knip het ovaal, zodat het in het label past. Bevestig het label met scrappersfloss aan het lint.



Snijd een hagelwitte topvouw-kaart van 12 x 15 cm. Snijd dessinpapier van 10,5 x 13,5 cm en mat op kraftkarton en citroengeel. Stans en embos een hagelwit vierkant. Stans en embos Petra's hek uit citroengeel. Snijd een afbeelding uit en mat op kraftkarton. Bevestig het geheel op de kaart. Stans en embos een lamp uit kraftkarton, en uit dessinpapier. Knip de tweede lampenkap af en bevestig die op de eerste. Bevestig dit met foampads op de kaart. Stans en embos een bloe-

menmand uit kraftkarton. Plak dessinpapier aan de binnenkant. Strik lint om het hengsel van de mand. Stans bloemen uit hagelwit, citroengeel en dessinpapier. Bevestig een splitpen in het midden van de bloemen. Plak de bloemen in en op de mand. Stempel een tekst, maak er een labeltje van en knoop het met hemp koord aan de mand. Bevestig de bloemenmand met foampads op de kaart.



Snijd van kraftkarton een topvouw-kaart van 12 x 15 cm. Snijd dessinpapier van 10,5 x 13,5 cm. Stans en embos een hek 2x uit hagelwit en plak het dessinpapier onder de zijkanten. Mat het geheel op hagelwit. Snijd dessinpapier van 9 x 12 cm en mat op kraftkarton. Stans en embos een hagelwit ovaal. Stans ook een ovaal uit dessinpapier. Stans een ovale afbeelding. Strik lint om de zijkant en plak het geheel op de basiskaart. Stans en embos

bloemen uit dessinpapier. Bevestig een papieren roos op de bloemen. Stans een label uit kraftkarton. Stans uit hagelwitte cirkel. Stans en embos bloemen uit dessinpapier, bevestig een papieren roos op het label. Strik hemp cord door het label. Stempel een tekst op kraftkarton, maak er een label van en bevestig op de kaart. Strik een stukje hemp cord door het labeltje.

SHOPPING

Like a Diva

Kaarten gemaakt door Colinda Vogelaar
colindasblog.blogspot.nl

Algemeen

- Al het dessinpapier is bewerkt met distressinkt.
- Easelkaart maken: neem een dubbele kaart en vouw de voorkaart naar binnen dubbel. Tegen dit dubbelgevouwen deel wordt een andere kaart beplakt, die dan mooi rechtop staat.



Bewerk al het dessinpapier met distressinkt. Snijd een gele basiskaart van 13,5 x 13,5 cm. Plak er 13,2 x 13,2 cm groen karton en 12,9 x 12,9 cm dessinpapier op. Snijd groen karton van 11 x 4,5 cm en plak er groen dessinpapier van 10,7 x 4,2 cm op. Wikkel er twine omheen en knoop de bedel vast. Print de digi-afbeelding op kraftkarton, kleur in en snijd

het in een rechthoek van 9 x 6,5 cm. Snijd groen karton van 9,6 x 7,1 cm en dessinpapier van 9,3 x 6,8 cm. Stans de tag en stempel de tekst erop. Stans en embos de pump; beïnk deze met wit, terwijl de pump nog in de mal zit. Plak de laagjes volgens voorbeeld op de kaart.



Snijd een enkele witte kaart van 13 x 13 cm, zet 2,5 cm van boven een dun potloodlijntje van links naar rechts en leg hier in het midden de mal op met de inkepingen, waar het snijgedeelte stopt, precies op het lijntje. Stans uit en gum het potloodlijntje voorzichtig uit. Snijd haaks op de zijkant het overtollige karton weg. Stempel het afdrukje op kraftkarton van 8 x 9 cm en kleur in. Plak het op roze karton van 8,3 x 9,3 cm. Stempel de tekst op een lichtroze strookje van 7,2 x 2 cm en plak dit vast aan de zijkant van de afdruk. Plak

het op de witte kaart. Plak een lintje om de kaart en knoop de bedel eraan. Maak een easelkaart (zie algemeen) van 13 x 13 cm en plak het vierkant erop. Voor de onderkant: plak kraftkarton van 12,5 x 12,5 cm en dessinpapier van 12,2 x 12,2 cm op de kaart. Snijd kraftkarton van 2,3 x 12,2 cm, plak er dessinpapier van 2 x 12,2 cm op en stempel het stikrandje. Stans de rozen en takjes en bewerk ze met distressinkt. Plak alles volgens voorbeeld op de kaart.



Snijd een dubbele kaart van 13 x 13 cm. Zet aan de voorkant van de kaart op de binnenkant halverwege van onder naar boven een dun potloodlijntje, leg de mal erop met de inkepingen precies op het lijntje en stans uit. Gum het potloodlijntje weg en vouw de kaart naar buiten toe dubbel zodat er een vouw ontstaat. Stans pump en tekst uit. Embos de pump en beïnk met distressinkt, terwijl deze nog in de mal zit. Leg de mal van de tekst op bruin karton en trek de buitenkant over

met potlood. Knip uit en plak de uitgestanste tekst hierop. Plak op de binnenkant kraftkarton van 12,5 x 12,5 cm met daarop dessinpapier van 12 x 12 cm. Stempel het afdrukje op kraftkarton van 10 x 7,5 cm en kleur in. Mat dit op lichtroze karton van 10,5 x 8 cm, plak op de kaart, maar laat een opening om het envelopje in te schuiven. Stans en embos het envelopje, de rozen en de takjes, bewerk ze met distressinkt. Plak de laagjes op de kaart en werk deze af.

Cupcakes

Kaarten gemaakt door Gudrun Dieckhoff-Spreckelsen
artesianaskarten.blogspot.nl

Algemeen

- Al het dessinpapier is bewerkt met distressinkt.
- Easelkaart maken: neem een dubbele kaart en vouw de voorkaart naar binnen dubbel. Tegen dit dubbelgevouwen deel wordt een andere kaart beplakt, die dan mooi rechtop staat.



Stap 1: Snijd een dubbele blauwe kaart van 15 x 15 cm. Ril een diagonale lijn in het voorblad en vouw de driehoek. Stans voor de versiering harten, de pergola en een cirkel. Stempel en maskeer een tafereeltje. Stempel er een cirkel omheen en kleur in. Snijd uit en plak op cirkel CR1248.

Snijd voor de voorkant:

- 2x witte driehoek van 14,5 x 14,5 x 20,5 cm,
- 2x groene driehoek van 14 x 14 x 19,5 cm,
- 2x groen dessinpapier van 13,5 x 13,5 x 18,5 cm,
- 2x blauw dessinpapier van 12,5 x 12,5 x 17 cm.

Stap 2: Plak gekleurde laagjes op en werk af met een gestempelde tekst.

Snijd voor de binnenkant:

- 1x wit karton van 14,5 x 14,5 cm,
 - 1x wit karton van 12 x 12 cm,
 - 1x rood dessinpapier van 14 x 14 cm,
 - 1x groen karton van 14 x 6 cm,
 - 1x gestreept dessinpapier van 14 x 5,5 cm,
 - 1x groengestipt dessinpapier van 14 x 2,2 cm,
 - 1x blauw dessinpapier van 14 x 1 cm.
- Snijd voor de achterkant van de kaart
1x blauw dessinpapier van 14,5 x 14,5 cm.



Stap 1: Snijd een dubbele blauwe klapkaart van 15 x 15 cm.

Versier de voorkant met:

- 1x felblauw karton van 14,5 x 14,5 cm,
- 1x roze dessinpapier van 14 x 14 cm,
- 1x felgroen dessinpapier van 12 x 12 cm,
- 1x rood dessinpapier van 14 x 6,5 cm,
- 1x felblauw karton van 14 x 2 cm,
- 1x gestreept dessinpapier van 14 x 1,5 cm,
- 1x groengestipt dessinpapier van 3 x 1 cm.

Stap 2: Stans en embos een krans (CR1248) en een staande schemerlamp uit felblauw.

Stans LRO267 uit blauw dessinpapier en plak de lampenkap op de felblauwe lamp.

Stap 3: Stans met CR1239 een krans en bestempel met motieven van EWS 2206, kleur gedeeltelijk in. Stempel DDS3308 en DDS3306, kleur in, knip uit en plak volgens voorbeeld op.



Stap 1: Snijd een witte strook van 15 x 30 cm en ril de lengte van 30 cm bij 1 cm, 5 cm, 11 cm en 15 cm. Vouw alle rillijnen en plak het hoesje voor het schuiflaadje samen.

Plak er de volgende stukken papier op:

- 2x felblauw karton van 14,5 x 3,5 cm,
- 2x dessinpapier van 14 x 3 cm voor de zijanten,
- 1x felblauw karton van 14,5 x 5,5 cm,
- 1x gestreept dessinpapier van 14 x 5 cm,
- 1x groengestipt dessinpapier van 14 x 3,5 cm voor de bovenkant.

Stap 2: Snijd voor het kaartgedeelte middenblauw karton van 14,5 x 14,5 cm en blauw dessinpapier van 9 x 14 cm.

Stap 3: Het schuiflaadje

Snijd 13,4 x 30 cm wit karton, ril de lengte van 30 cm bij 3,8 cm, 7,6 cm, 22,4 cm en 6,2 cm. Ril de breedte van 13,4 cm bij 3,8 cm en 9,6 cm. Snijd de plakranden in en vouw en plak het schuiflaadje in elkaar. Bevestig aan beide uiteinden van het schuifdoosje gestreept dessinpapier van 3,6 x 5,5 cm. Pons een klein gaatje in de voorkant van het schuiflaadje, steek er een eyelet met een brad door. Zo heeft het laadje een knopje om het open te doen.

Party time

Kaarten gemaakt door Monika Jakubowska
monika-jot.blogspot.com



Snijd een dubbele crèmekleurige kaart van 14,5 x 14,5 cm. Plak er 14 x 14 cm rood karton en 13,5 x 13,5 cm dessinpapier op. Snijd 11,5 x 11,5 cm rood karton en 11 x 11 cm dessinpapier. Snijd 13,5 x 5,5 cm crèmekleurig papier en stans een

rand. Stempel zwarte stippen op rood karton van 13 x 4 cm. Knip de afbeelding uit en plak deze op 10,5 x 9,5 cm rood karton. Plak alle laagjes op de kaart en werk deze verder af.



Snijd een dubbele witte kaart van 14,5 x 14,5 cm. Plak er 14 x 14 cm dessinpapier op. Snijd 12 x 14 cm wit karton en stans langs de randen van 14 cm. Plak er 10 x 14 cm dessinpapier op. Stans een paspop en bewerk met gesso. Stempel de clingstempel op vellum, strooi er embossing-

poeder op en smelt dit met een heattool. Knip de stempel uit. Kleed de paspop aan. Voeg lint en parels toe. Stempel de afbeelding, snijd uit op 6,5 x 8 cm, plak het op 7 x 8,5 cm dessinpapier en vervolgens op 7,5 x 9 cm wit karton. Plak alle laagjes op de kaart. Werk de kaart verder af.



Snijd een dubbele witte kaart van 12 x 18 cm. Ril en vouw de trapkaart volgens tekening. Plak er dessinpapier op dat aan alle kanten 0,5 cm kleiner is. Snijd de afbeelding af op 9 x 6 cm, plak het op dessinpapier van 9 x 6,5 cm en vervolgens op wit karton van 10 x 7 cm. Stans een witte klok. Plak een cirkel van 5,5 cm Ø in het midden. Plak de wijzers op. Doe hetzelfde met een kleine klok,

plak er een cirkel van 3 cm Ø midden op en bevestig het geheel op de laatste trap van de kaart. Plak de grote klok links en daarna de afbeelding. Stans de cijfers van wit papier. Bedek ze met flocking poeder en plak ze op de tweede trap. Plak de tekst op de voorste trap. Werk de kaart af.

18 cm



— snijden / cut
- - - vouwen / fold

6 cm

6 cm

4 cm

4 cm

2 cm

2 cm

12 cm

12 cm

9 cm

18 x 24 cm

Kaarten gemaakt door Sigrid Klingenberg
sigridklingenberg.blogspot.nl

Algemeen

Beïnk het dessinpapier en kraftkarton met distressinkt vintage photo.



Snijd uit dessinpapier twee stroken van 28 x 6,5 cm en ril ze om de 1 cm. Vouw ze als een muizentrappetje op. Plak ze aan elkaar. Snijd uit grijs kraftkarton twee cirkels van 3,5 cm Ø. Leg de muizentrap plat neer en plak de twee kleine cirkels in het midden aan de voor- en achterkant.

Snijd uit grijs kraftkarton twee cirkels van 7 cm Ø en plak er één, in het midden, aan de voorkant. Bevestig een lint van 55 cm aan de achterkant en plak hieroverheen de tweede cirkel. Werk het rozet verder volgens voorbeeld af.



Snijd een hagelwitte dubbele kaart van 14,5 x 14,5 cm. Snijd 2x uit lichtbruin dessinpapier een driehoek van 13,5 x 13,5 x 18,4 cm. Mat deze op grijs kraftkarton en snijd dit aan alle kanten 2 mm groter uit. Plak de driehoek op de voorkant van de kaart, zoals in het voorbeeld en snijd de schuine

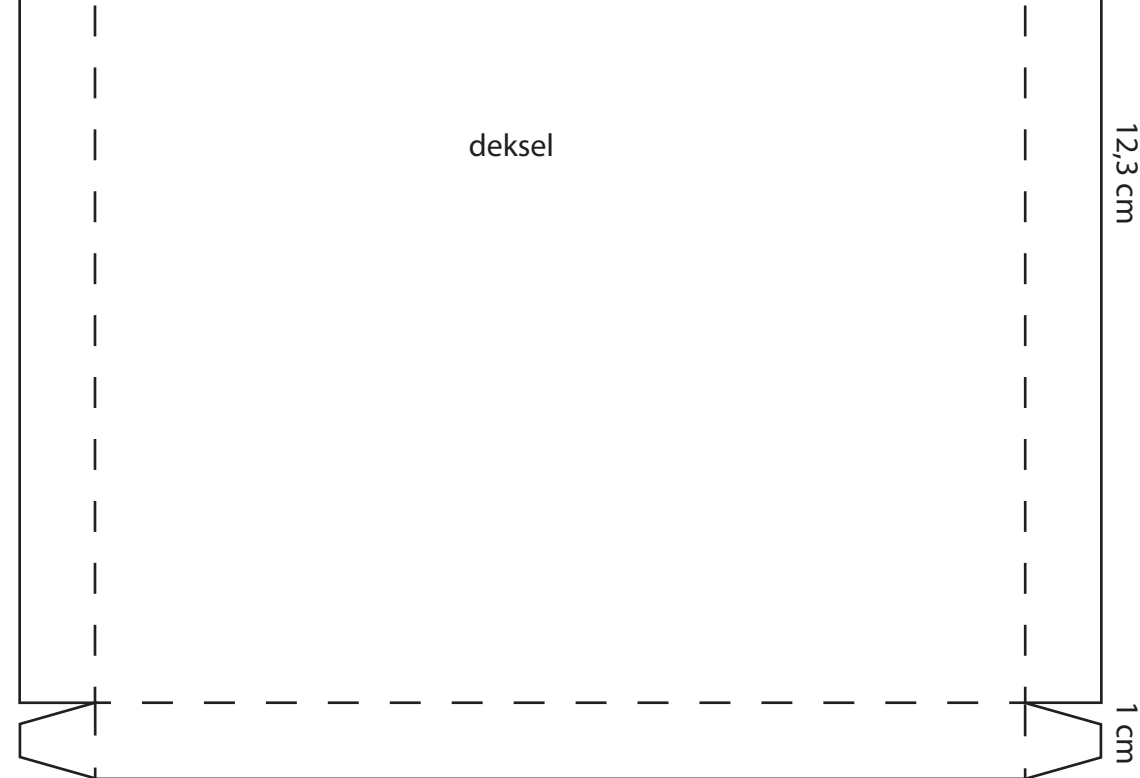
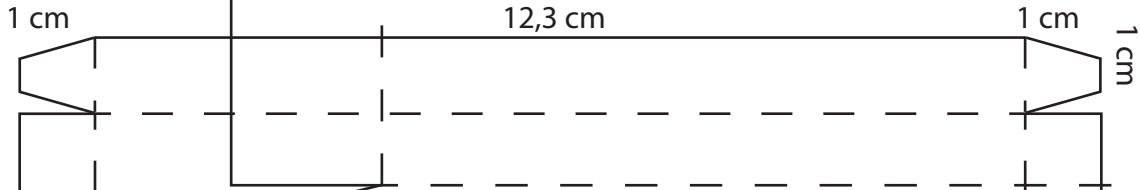
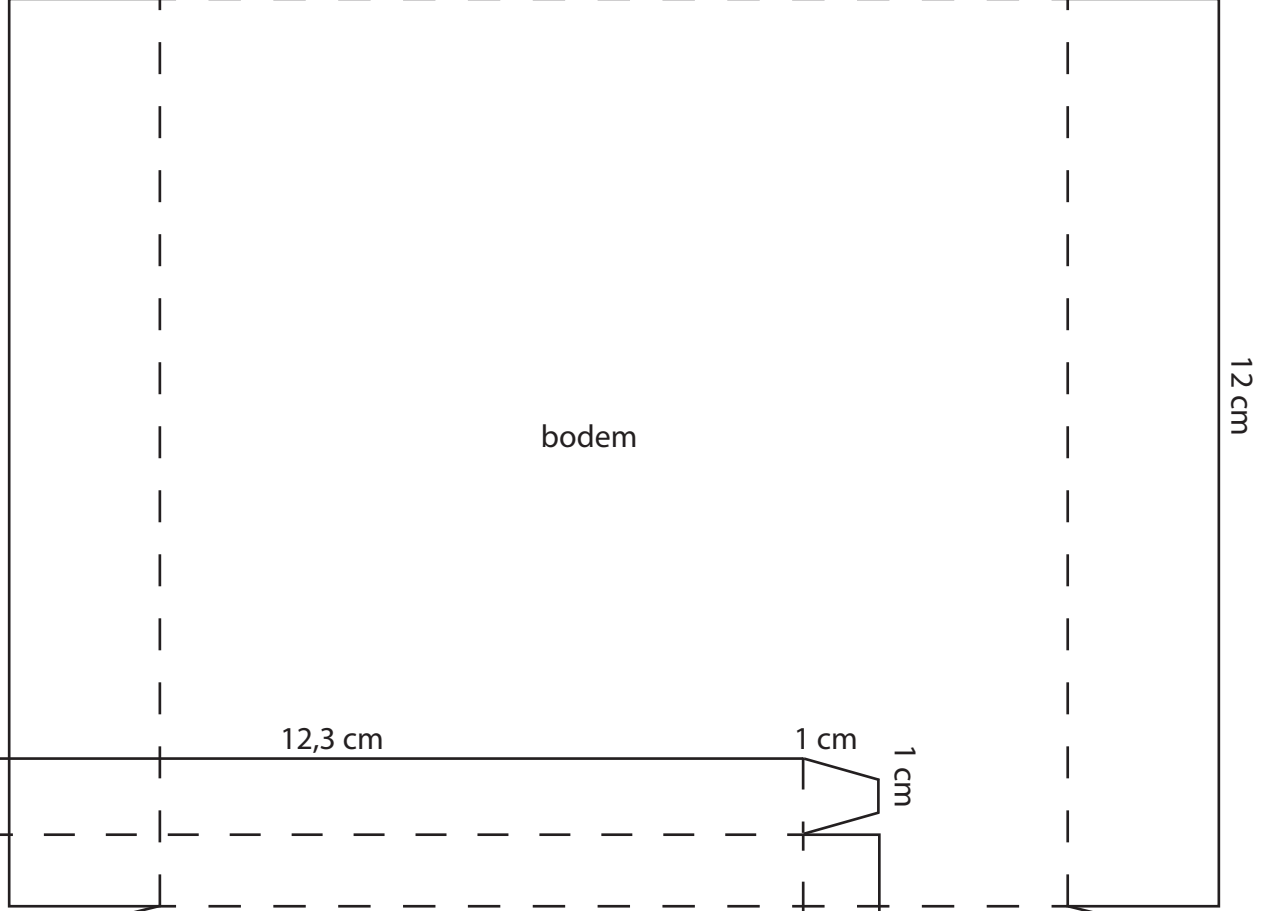
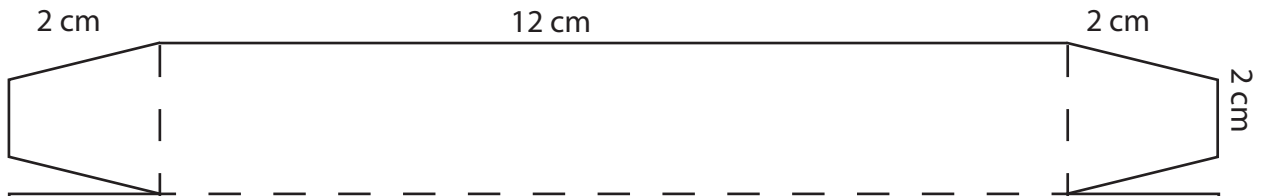
kant 2 mm groter af. Plak de tweede driehoek aan de binnenkant van de kaart. Snijd dessinpapier van 13,5 x 13,5 cm. Mat dit op grijs kraftkarton en snijd dit aan alle kanten 2 mm groter uit. Plak het aan de binnenkant van de kaart zoals in het voorbeeld. Werk de kaart verder af.



Neem het dekselpatroon over op grijs kraftkarton. Plak op het middenvlak dessinpapier van 12 x 12 cm. Stans het schild eruit. Leg de stans op hagelwit karton en trek de buiten- en binnenkant van de stans om met een potlood. Snijd/knip dit randje uit.

Plak het op een stukje sheet/mica en plak dit over het gat in de deksel. Plak de deksel in elkaar. Snijd

uit dessinpapier vier stroken van 12,3 x 1 cm en plak ze op de zijkanten van het doosje. Neem het bodempatroon over op hagelwit kaartenkarton en plak ze in elkaar. Snijd uit dessinpapier vier stroken van 12 x 2 cm en plak ze op de zijkanten van de bodem. Werk het doosje volgens voorbeeld af. Vul het doosje met iets lekkers. Door het sheet/mica heen kun je zien wat er in zit.



Boy & Girl

Kaarten gemaakt door Neline Plaisier
neline-mycardcreations.blogspot.nl



Snijd van recycled wit kraftkarton een dubbele kaart van 13,5 x 13,5 cm. Snijd dessinpapier van 13 x 13 cm, mat op lavendel karton. Snijd dessinpapier van 12,75 x 12,75 cm. Laat de bovenkant open. Stans de tab uit dessinpapier en lavendel karton. Stans uit recycled wit kraftkarton de label en de slab en uit lavendel de voetjes en de rammelaar. Bewerk de uitgestanste figuren en de rand van de slab met distressinkt. Knoop een bedel aan de label. Stempel de tekst op de slab, label en tab met Hero Arts stempelinkt. Knoop de rammelaar

aan de slab. Plak kant achter de slab. Stempel de baby met Archival stempelinkt, kleur in, knip uit en plak verhoogd op met 3D-kit. Versier de kaart met roosjes.

Voor de binnenkant:

Snijd dessinpapier van 7 x 10 cm en mat op lavendel karton. Stans de schoentjes uit hagelwit en lavendel karton. Bewerk ze met distressinkt. Rijg een stukje touw door de schoentjes. Knip dessinpapier van 7 x 10 cm en stempel de tekst en poststempel met Hero Arts stempelinkt.



Snijd een dubbele kaart van 12 x 16 cm uit recycled wit kraftkarton. Snijd dessinpapier van 12,25 x 15,25 cm, mat op bloesem karton. Stans de slab en de rammelaar uit recycled wit kraftkarton. Stans uit dessinpapier 2x de tab en uit bloesem karton de label en de slab. Stans de schoentjes uit hagelwit en bloesem karton. Bewerk ze met

distressinkt. Knoop de rammelaar en een bedel aan de label. Stempel op één tabblaadje met Stazon stempelinkt de tekst plus de poststempel. Plak kant over de breedte van de kaart. Stempel de baby met Archival stempelinkt, kleur in, knip uit en plak verhoogd op de kaart met 3D-kit. Versier de kaart met roosjes en plakparels.



Snijd recycled wit kraftkarton van 11,5 x 29,5 cm. Teken een potloodlijntje op 14,75 cm vanaf de zijkant. Plak CR1269 (folding die bow) vast met een stukje tape en haal het door de stansapparaat. Na het stansen de potloodstreepjes aan de zijkant van de mal rillen. Snijd dessinpapier van 11 x 13 cm, mat op lavendelblauw karton. Snijd dessinpapier van 9 x 11,75 cm. Laat een zijkant open. Stans het tabje van COL1314 (tab with text nl) en de voeten uit lavendel karton. Stans de label, de

slab en de rammelaar uit recycled wit kraftkarton. Bewerk de figuren met distressinkt. Stempel de tekst en poststempel met Hero Arts stempelinkt. Knoop een bedel aan de label. Plak over de breedte van de kaart een stukje kant. Stempel de baby en de breiende Daisy met Archival stempelinkt, kleur in en knip uit. Plak Daisy en de baby met 3D-kit verhoogd op. Versier de kaart met roosjes en plakparels.