

# The Collection #122



**Marleen van der Most**  
[handmadebymarleen.blogspot.com](http://handmadebymarleen.blogspot.com)

## Materialen gebruikt voor alle werkstukken:

Craftables: CR1542 (Potted Plants by Marleen – kleine bloemetjes), CR1605 (Text Labels), CR1619 (Ducks by Marleen), CR1620 (Cattails by Marleen), Stans- en embosapparaat, Tekststempels: CS1087 (Lieve Teksten), Stempelinkt Archival: jet black, Pretty Papers dessinpapier A4-bloc, dubbelzijdig: PB7066 (Eline's Whitewash), Florence kaartenkarton: 068 (lime), 073 (olive), 096 (black), 099 (kraft light), Fluweelkarton: wit, Kaartenkarton: lichtblauw, lichtbruin kraft, lichtoranje, Acryl stempelblok, Gelpen: wit, Pearls: CA3132 (wit), Potlood: roze, Rhinestones: CA3163 (ice blue)



### Extra nodig voor deze kaart:

Collectables: COL1509 (Bagtopper Bow by Marleen – takje), Craftables: CR1544 (Square Backgrounds by Marleen), CR1618 (Barrel Pond), Distressinkt: walnut stain, Pretty Papers dessinpapier A4-bloc, dubbelzijdig: PK9175 (Rainbow), Florence

kaartenkarton: 002 (raffia), 047 (water), 080 (pudding), Metallic paper: CA3172 (zilver), Pearl paper: CA3166 (white), Snow paper: CA3181 (bloemetjes), Mini ink blending tool

Snijd een topvouwkaart van 13,5 x 12 cm uit kraft. Snijd wit karton van 13 x 11,5 cm en plak op de kaart. Stans de grootste maat van de square backgrounds uit lichtblauw en groen karton. Knip de groene achtergrond aan de bovenkant golvend af en plak op de lichtblauwe. Plak ze samen op de kaart. Snijd een strook dessinpapier van 12 x 3 cm en plak op. Stans de barrel pond uit dessinpapier en bewerk met inkt. Stans de lisdodde uit. Knip een bol stukje blauw papier, schuif het samen met de lisdodde door de opening van de barrel pond en plak beide vast. Plak het geheel op de kaart. Stans de eenden uit de verschillende kleuren. Plak ze in elkaar en op de kaart. Geef de wangetjes wat kleur met een roze potlood en zet met de witte gelpen een stipje in de oogjes. Stans een banner uit dessinpapier, bestempel met een tekstje en plak op. Stans de bloemetjes en het takje uit. Plak ze in elkaar en op de kaart. Werk de kaart verder af met plakparels en rhinestones.



### Extra nodig voor deze kaart:

Craftables: CR1515 (Water Lily by Marleen), CR1537 (Slimline Frames), CR1582 (Dragonflies by Marleen), Knipvel: AK0086

(Eline's Backgrounds Pastel Meadow), Florence kaartenkarton: 002 (raffia), 066 (anise), 077 (broccoli), 080 (pudding), 08 (cool grey), 084 (tin), Pearl paper: CA3166 (wit)

Snijd een topvouwkaart van 21 x 10 cm uit kraft. Stans de Slimline frames uit wit en stans de afbeelding hiermee uit. Plak op elkaar en op de kaart. Stans de eenden uit de verschillende kleuren. Plak in elkaar en op de kaart. Geef de wangetjes wat kleur met een roze potlood en zet met de witte gelpen een stipje in de oogjes. Stans de lisdodde, libelle, bloemetjes, waterlelie en het blad uit. Plak in elkaar en op de kaart. Stans een banner uit dessinpapier, bestempel met een tekstje en plak op. Werk de kaart verder af met plakparels en rhinestones.



### Extra nodig voor dit cadeaumapje:

Craftables: CR1515 (Water Lily by Marleen), CR1543 (Long Backgrounds by Marleen), CR1582 (Dragonflies by Marleen), CR1583 (Slimline Grass-Horizons-Clouds), Florence kaartenkarton: 047 (water), 066 (anise), 077 (broccoli), 082 (cool grey), 084 (tin), Patroon voor het cadeaumapje, Pearl paper: CA3166 (wit), Rilpen

Neem het patroon voor het cadeaumapje over op wit fluweelkarton, snijd uit, ril de lijnen erin en vouw in elkaar. Snijd dessinpapier van 13,5 x 6,5 cm en 13,5 x 3,5 cm en plak het op de voorste delen van het mapje. Neem de strook van het patroon voor het maken van de smalle wikkel over op dessinpapier, ril de lijnen, vouw om het mapje heen en plak de uiteinden aan elkaar vast. Let op: plak de smalle wikkel niet vast aan het mapje, dan kan hij niet meer open. Snijd lichtbruin kraft van 12 x 8 cm en dessinpapier van 11,5 x 7,5 cm. Plak eerst op elkaar en dan midden op de wikkel. Stans de grootste maat van de long backgrounds uit lichtblauw, groen, lichtgroen en blauw karton. Knip de groene achtergrond aan de bovenkant golvend af en plak op de lichtblauwe. Neem de lichtgroene en stans daar het gras halverwege uit, plak op over het donkerder groen. Neem tot slot de blauwe en knip ook

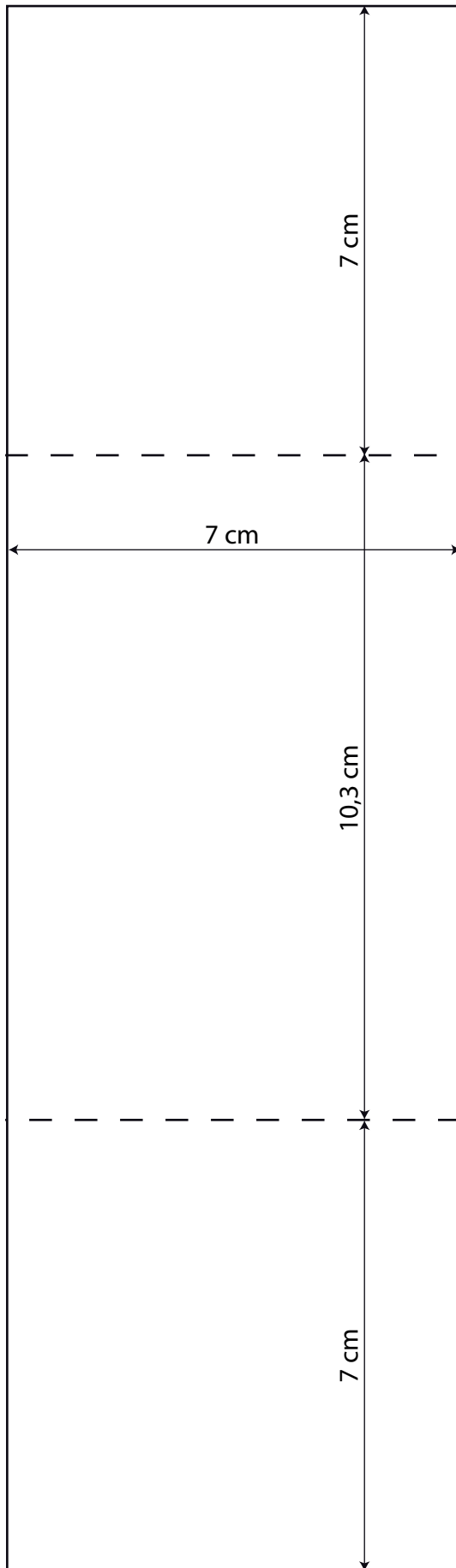
deze golvend af, doe dit zodanig dat het gras er achter vandaan komt als je hem opplakt. Stans de lisdodde uit en plak samen met het blauwe papier op. Plak het geheel op de rechthoek van dessinpapier op de wikkel.

Stans de eend uit de verschillende kleuren. Plak in elkaar en op de kaart. Geef het wangetje wat kleur met een roze potlood en

zet met de witte gelpen een stipje in het oogje.

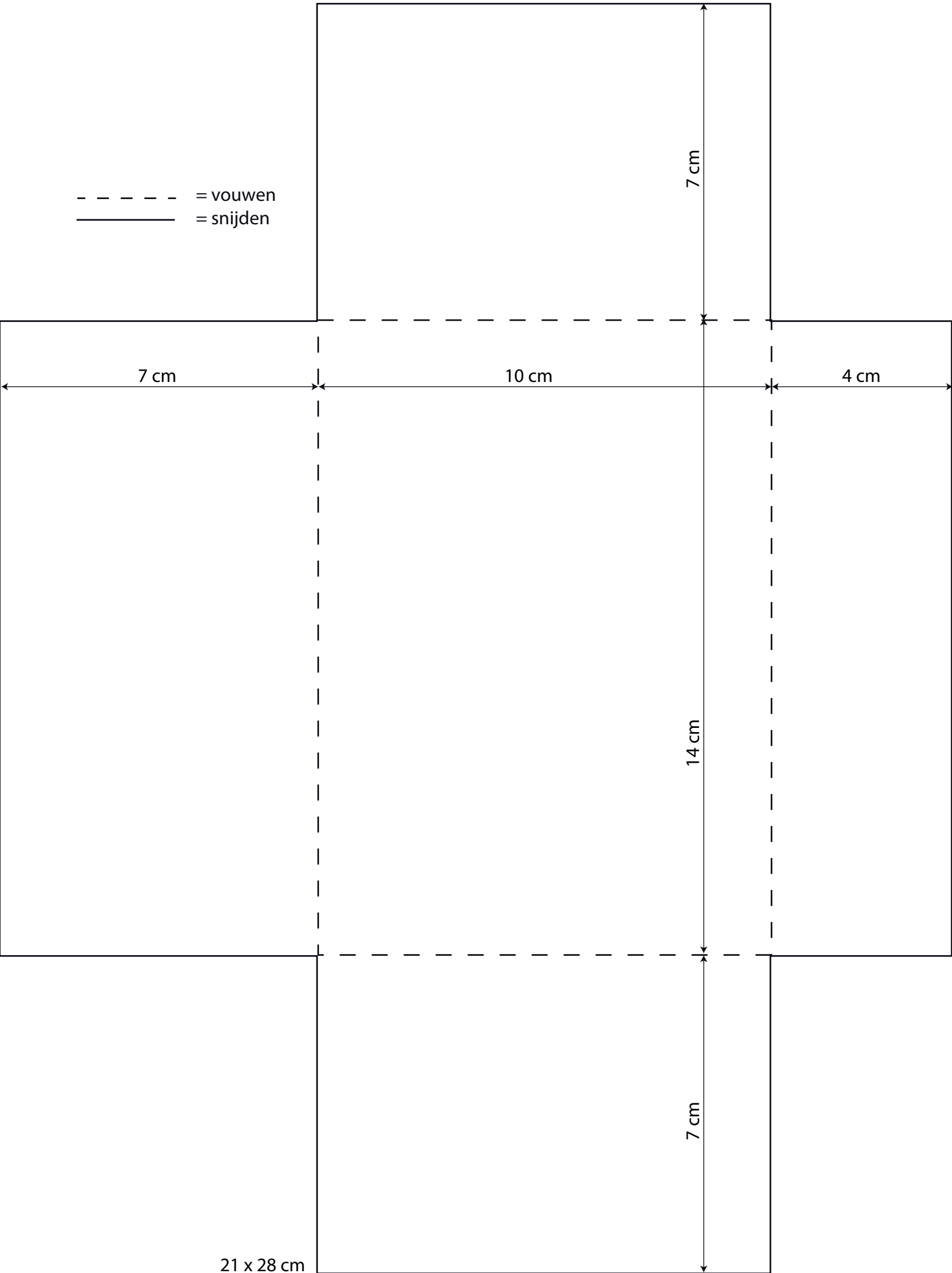
Stans een banner uit dessinpapier, bestempel met een tekstje en plak op. Stans de libelle, kleine lisdodde, de leliebladeren en bloemetjes uit. Plak ze in elkaar en op de kaart. Werk de kaart verder af met plakparels en rhinestones.

- - - - - = vouwen  
————— = snijden



7 x 24,3 cm

- - - - = vouwen  
— — — = snijden





**Extra nodig voor het blauwe cadeautje:**

Collectables: COL1444 (Rosettes & labels), COL1508 (Bagtopper XOXO by Marleen – smalle banner en krullen), COL1513 (Stargazing by Marleen), COL1522 (Bagtopper Pacifier by Marleen), Paper set: PB7063 (Hoera een Jongetje), Florence kaartenkarton:

045 (ocean), 047 (water), Metallic paper: CA3172 (zilver), Pearl paper: CA3166 (wit), Babysokjes, Gift bag: LR0042 (transparant), Nietapparaat, Rhinestones: CA3136 (zilver), CA3163 (ice blue), Sterretjes: zilver, Stickers: CA3182 (Jongetje by Marleen)

**Extra nodig voor het roze cadeautje:**

Collectables: COL1444 (Rosettes & Labels), COL1495 (Eline's Baby Cot – kussens), COL1508 (Bagtopper XOXO by Marleen – smalle banner en krullen), COL1522 (Bagtopper Pacifier by Marleen), Paper set: PB7064 (Hoera een Meisje), Florence kaartenkarton: 019 (pink), 096 (black), 099 (kraft licht), 101 (off-white), Kraft: lichtbruin, Metallic paper: CA3171 (goud), Pearl paper: CA3166 (wit), Babysokjes, Gelpen: wit, Gift bag: LR0047 (wit), Nietmachine, Potlood: roze, Rhinestones: CA3154 (brons), CA3156 (lichtroze), Stickers: CA3183 (Meisje by Marleen)



**Extra nodig voor deze kaart:**

Craftables: CR1502 (Clothesline by Marleen), CR1581 (Geboren Cirkel by Marleen), CR1597 (Basic Circles by Marleen), Creatables: LR0793 (Baby), Shaker window: LR0046 (circles 85 mm), Paper set: PB7063 (Hoera een Jongetje), PB7064 (Hoera

een Meisje), Pretty Papers dessinpapier A4-bloc, dubbelzijdig: PB7066 (Eline's Whitewash), Metallic paper: CA3172 (zilver), Anijsmuisjes, Embellishments: oranje rondjes, Enamel dots: PL4519 (Two mint), Kraaltjes: lichtblauw, Pailletjes: zilver, Rhinestones: CA3154 (brons), Stickers: CA8184 (Opa & Oma by Marleen)

Vul het cadeauzakje met sokjes en zilverkleurige sterretjes, vouw de bovenkant 2x om en maak dicht met twee nietjes. Stans de bagtopper uit de verschillende kleuren en plak in elkaar. Stans twee banners en plak ze samen met het tekststickertje op. Vouw de bovenkant op de vouwlijn dubbel en plak de bagtopper vast aan de bovenkant van het zakje.

Stans het sterrenbeeld uit blauw en plak op. Stans de rozette en de krullen uit de verschillende kleuren, plak op elkaar met de krullen ertussen. Plak in het midden de tekststicker. Plak alles op het zakje. Stans twee kleine sterren uit zilver en plak op. Werk het cadeauzakje verder af met rhinestones.

Vul het cadeauzakje met sokjes, vouw de bovenkant 2x om en maak dicht met twee nietjes. Stans de bagtopper uit de verschillende kleuren en plak in elkaar. Stans twee banners en plak ze samen met het tekststickertje op. Vouw de bovenkant op de vouwlijn dubbel en plak de bagtopper vast aan de bovenkant van het zakje.

Stans de kussens uit en plak op. Stans het beertje uit de verschillende kleuren, plak in elkaar en op het zakje bij de kussens. Geef de wangetjes wat kleur met het roze potlood en zet met de witte gelpen een stipje op het neusje. Stans de rozette en krullen uit de verschillende kleuren, plak op elkaar met de krullen ertussen. Plak in het midden de tekststicker. Plak alles op het zakje.

Werk het cadeauzakje verder af met rhinestones.

Snijd uit wit fluweelkarton een topvouwkaart van 13,5 x 13,5 cm. Snijd effen dessinpapier van 13 x 13 cm en bewerk dessinpapier van 12,5 x 12,5 cm. Plak de laagjes op elkaar en op de kaart. Snijd een strook lichtoranje dessinpapier van 13,5 x 6 cm en plak op langs de linkerkant. Stans het slabbetje, de rompertjes en de sokjes uit de verschillende kleuren en plak ze vertikaal langs de linkerkant van de strook. Plak de ronde tekststicker met 'achterkleinkind' rechts bovenin. Neem een stukje dessinpapier, leg daar een hoopje op van anijsmuisjes, oranje rondjes, blauwe kraaltjes en zilverkleurige pailletjes. Plak het schudvenster eroverheen. Knip het teveel aan dessinpapier netjes langs de rand af.

Stans de tekstcirkel 'Geboren' met opening uit wit en stans de grote cirkel van de basic circles uit oranje, ook met de opening erin en plak deze twee op elkaar. Plak het geheel daarna over het schudvenster en daarna op de kaart.

Stans de tekst 'baby' uit zilver en plak op het schudvenster. Werk de kaart verder af met enamel dots en rhinestones.

Monica Galis  
@monicreaa

### Materialen gebruikt voor alle kaarten:

Stans- en embosapparaat, Creatables: LR0793 (Baby), LR0794 (Little Jungle Leaves), Paper set by Eline & Marleen: PB7063 (Hoera een Jongetje), Enamel dots: PL4519 (mint)



### Extra nodig voor de mini Slimline kaarten:

Craftables: CR1617 (Mini Slimline 2 Squares), CR1583 (Slimline Grass), Stempels+stansenset: ECO0199 (Eline's Baby Animals), Knipvel: AK0090 (Eline's Baby

Backgrounds), Paper set by Eline & Marleen: PB7064 (Hoera een Meisje), Design Folder: DF3449 (Tropical Leaves), Mirror paper A4: CA3177 (goud), Copic markers/Alcohol markers, Crafttape: LR0010

### Mini Slimline kaart Giraf:

Stans uit effen dessinpapier (PB7063) de grootste mini Slimline mal en de middenmaat en plak ze met foamtape op elkaar. Stans een cirkel uit lichtgekleurd dessinpapier en knip middendoor. Plak er junglebladeren achter. Knip een grasrand uit het knipvel en plak met de halve cirkel op. Stans het woord 'baby' uit een effen dessinpapier (PB7064) en uit goudkleurig mirror paper, plak ze iets versprongen op elkaar. Stempel, stans en kleur de giraf en plak hem met foamtape op de kaart. Werk de kaart af met enamel dots.

### Mini Slimline Olifant

Stans de grootste en de middenmaat mini Slimline mal CR1617 uit effen dessinpapier (PB7063). Bewerk de randen van de middenmaat met distressinkt en embos junglebladeren met de designfolder. Plak de rechthoeken met foamtape op de elkaar. Plak de junglebladeren willekeurig aan de bovenzijde van de kaart. Stans het woord 'baby' uit goudkleurig mirror paper en het schaduwwoord uit effen dessinpapier. Plak op met foamtape. Stans het Slimline gras uit effen dessinpapier en knip op maat. Stempel, stans en kleur de olifant en plak hem op. Werk de kaart af met enamel dots.

### Mini Slimline Aapje

Stans de grootste mini Slimline mal uit effen dessinpapier (PB7063). Stans de middenmaat en die met de vierkanten tegelijk uit het achtergrondknipvel. Zet de mallen vóór het stansen met crafttape aan elkaar vast. Plak de rechthoek met vierkanten met lijm op en het ontstane frame daar met foamtape bovenop. Zo ontstaat diepte in de kaart. Stans de junglebladeren (LR0794) uit verschillende kleuren en plak ze volgens voorbeeld op. Stans het woord 'baby' uit effen dessinpapier en het schaduwwoord uit donkerder papier. Plak ze met lijm op elkaar en dan met foamtape op de kaart. Stempel, stans en kleur het aapje. Plak het met foamtape op. Werk de kaart af met enamel dots.



### Extra nodig voor deze kaart:

Collectables: COL1521 (Eline's Baby Elephant), COL1514 (Hot Air Balloon by Marleen), Craftables: CR1576 (Slimline

Tags), CR1583 (Slimline Clouds), Designfolder: DF3438, Knipvel: AK0090 (Eline's Baby Backgrounds), Mirror paper A4: CA3177 (goud), Kaartenkarton: bruin kraft, lichtgrijs, donkergrijs, wit, Vellum, Touw

Stans de grote Slimline tag uit dessinpapier (PB7063) en het oplegvel uit het knipvel. Plak ze op elkaar. Stans de wolken (CR1583) uit wit papier en een effen achterkant van dessinpapier en knip op maat. Plak ze volgens voorbeeld op, eventueel met foamtape. Stans het lijfje, de poten en het gezichtje van het olifantje uit effen grijs papier en de oren uit donkerder grijs papier. Plak het olifantje in elkaar. Stans het mandje van de ballon uit bruin kraftkarton en de ballon uit effen dessinpapier, snijd de bovenkant op maat. Embos de ballon met de designfolder met hartjes. Stans de zakjes die aan de mand hangen uit dessinpapier. Zet het olifantje in het mandje en plak de onderdelen op de kaart. Stans het woord 'baby' uit goudkleurig mirror paper en het schaduwwoord uit effen dessinpapier. Plak ze met lijm op elkaar en dan met foamtape op de tag. Stans nog wat veertjes (LR0794) en werk de kaart af met enamel dots.



### Algemene werkwijze:

- Stempel de in te kleuren afbeeldingen met stempelinkt Memento tuxedo black en de teksten met Archival jet black.
- De afbeeldingen zijn ingekleurd met Copic markers.
- Met hulp van de stampmaster kun je een afbeelding meerdere keren afdrucken tot deze mooi op het papier staat.

### Materialen gebruikt voor alle kaarten:

Stans- en embosapparaat, Stempelinkt Memento tuxedo black en Archival jet black (Ranger), Tekststempels: CS1128 (Lentegroetjes), Stampmaster: LR0029, Stempelpapier: wit



#### Extra nodig voor deze kaart:

Creatables: LR0753 (Daffodil), LR0782 (Lay out 4 Circles), Stempels+stansenset: CS1114 (Hetty's Peek-a-boo Chicken Family), Pretty Papers dessinpapier A4-bloc, dubbelzijdig: PK9175 (Rainbow), Kaartenkarton: bruin

Vouw van dessinpapier een dubbele kaart van 15 x 15 cm.

Snijd een bruine kaart 13,5 x 13,5 cm. Stans de lay-out mal uit een gele achterkant van het dessinpapier.

Stempel de peek-a-boo dieren op wit stempelpapier, kleur ze in en plak ze achter de ronde openingen.

Stempel de tekst, plak alles op het bruine vierkant en vervolgens op de kaart.

Plak ter versiering met foamtape narcissen en paaseitjes op.

### Gebruikte Copic markers:

**HAAN** Geel: Y19, Y08, Y02, Y11  
Groen: YG17, YG13, YG11  
Rood: R32, R14, RV29  
Oranje: YR12, YR14, YR68  
Bruin: E31, E25, E35

**KIP** Rood: R32, R14, RV29  
Wit: T0  
Geel: Y19, Y08, Y02, Y11  
Lichtbruin: E25, E31, E41, E50  
Oranje: YR12

**KUIKEN** Geel kuiken: Y02, Y08  
Geel stro: Y02, Y08, Y19, E25  
Oranje: YR86  
Eitjes: E50, E41, E31  
Blauw: BG91, B0000  
Groen: YG17, YG13, YG11



#### Extra nodig voor deze kaart:

Craftables: CR1551 (Big Tag), Creatables: LR0767 (Scalloped Squares /kleine vierkantjes), LR0747 (Anja's Butterflies), Stempels+stansenset: CS1115 (Hetty's Peek-a-boo Petting Zoo), Kaartenkarton: roze (vlinder), Crafttape: LR0010

Stans de tag en het middendeel uit twee dessins. Stans het vierkantje uit een roze achterkant van dessinpapier en stans gelijk de opening en het randje met de gaatjes mee. Plak de drie stansjes die hiervoor nodig zijn met crafttape op het papier en stans ze in één keer uit.

Druk de stempel af op stempelpapier. Kleur de afbeelding in. Plak de ingekleurde afbeelding achter het roze lijstje en plak alles op de tag. Werk af met een vlinder.



#### Extra nodig voor deze kaart:

Craftables: CR1617 (Mini Slimline 2 Squares), Stempels+stansenset: CS1115 (Hetty's Peek-a-boo Petting Zoo)

Vouw uit dessinpapier een dubbele kaart van 8 x 15 cm.

Stans de rechthoek met het sierrandje uit de groene achterkant van het dessinpapier en stans daar vervolgens de beide vierkanten uit.

Druk de stempels af op stempelpapier en kies een leuke tekst uit. Kleur de afbeeldingen in en plak ze achter de openingen.

Plak alles daarna op de voorzijde van de kaart.

## Gebruikte Copic markers:

### KOE

Grijs: BV29, BV23, BV25  
Groen: YG17, YG13, YG11  
Roze: R20, RV32  
Blauw: BG91, B0000  
Geel: Y02  
Rood: RV29

### SCHAAPJE

**LICHTBRUIN** Lichtbruin: E50, E41, E31  
Geel: Y20, Y08  
Roze: RV000, RV32  
Groen: YG17, YG13, YG11  
Blauw: BG91, B0000

### KONIJNTJE

**LICHTBRUIN** Lichtbruin: E31, E41, E50  
Rood: R37, R35  
Groen: YG17, YG13, YG11  
Blauw: BG91, B0000  
Roze: R20, R32  
Geel: Y08, Y19, Y20

Petra van Dam

hobbykaartenpetra.nl

## Materialen gebruikt voor alle kaarten:

Stans- en embosapparaat

## Algemene werkwijze:

De maten in cm zijn zo aangegeven: je leest eerst de hoogte en dan de breedte. Dus staat er 10 x 5 cm, dan is het papier 10 cm hoog en 5 cm breed. Kantjes worden met dubbelzijdig tape vastgezet.

Het pearl paper (CA3166) heeft aan de voorkant een parelmoer glans. Let erop dat deze kant boven komt. Het frame (LR0578) is uit dit papier gestanst en bewerkt met distressinkt. De glanslaag zorgt ervoor dat de kleuren mooi in elkaar overlopen. De kleur kan donkerder gemaakt worden door meerdere laagjes inkt over elkaar heen aan te brengen.

Voor deze kaart is het effen vel (dit is de achterkant - nr. 6) uit het dessinpapier bloc PB7060 (Honeymoon) gebruikt.

En de voor- en achterkanten komen van het dessinpapier bloc PK9180 (Serenity). De vellen zijn aangegeven met nummers.



### Extra nodig voor deze kaart:

Craftables: CR1539 (Punch die Lucky), Creatables: LR0478 (Hibiscus Tropical Leaf), LR0512 (Petra's Apple Blossom), LR0593 (Petra's Magnificent die), LR0697 (Blossom), Distressinkt: tattered rose, Knipvel Mattie's Mooiste: MB0207, Pretty Papers dessinpapier-bloc: PK7060 (Honeymoon), Papicolor kaartenkarton: lichtroze (923), Halve glansparels: D105 roze, Kant nylon: LB1020 (zalm), K1020 (crème), K1034, CG1004

### 1. Vouwwijze kaart (zie foto binnenkant kaart):

Neem één lichtroze A4-vel. Vouw het dubbel en weer open. Ril (de hele breedte) op 5 cm vanaf onderen. Maak onderaan op de vouw een snede van 5 cm. Vouw beide flappen naar binnen toe. Wacht met vastzetten.

Snijd 2x: van gebloemd dessin (nr. 1) 14,7 x 14,4 cm en voor de flap van zalm (voorkant nr. 6) 4,6 x 14,6 cm. Plak het volgens voorbeeld foto vast.

Zet het kant vast (zie voor de werkwijze kaart 2).

Draai de kaart, de middenvouw komt boven met aan de linkerbinnenkant de flappen.

### 2. Voorkant kaart:

Snijd van gebloemd dessin (nr. 1) 14 x 15 cm. Zet dit volgens voorbeeld vast.

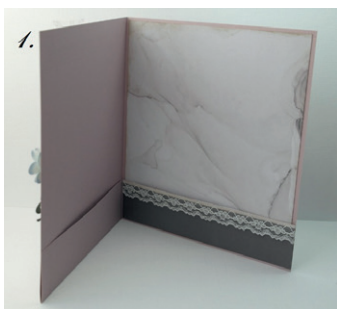
Stans/embos de buitenrand van LR0593: 1x uit zalm dessinpapier (nr. 6) en 1x uit de effen achterkant (nr. 4). Vouw (nr. 4) dubbel met de effen kant naar buiten toe en zet dit met 3D-kit op elkaar vast. Laat het goed drogen. Plak (zie fotopijlen - A) het dubbelgevouwen deel aansluitend aan de onderkant op zalm dessinpapier vast. Zet het kant vast.

Stans/embos het middenframe van LR0593 uit pearl paper en



#### Extra nodig voor deze kaart:

Creatables: LR0509 (Tiny's Butterflies), LR0578 (Petra's Amazing Circle), Distressinkt: diverse kleuren, Knipvel Mattie's Mooiste: MB0206, Pretty Papers dessinpapier-blocs: PB7060 (Honeymoon), PK9180 (Serenity), Pearl paper: CA3166 (wit), Papicolor kaartenkarton: heide (922), Rhinestones: CA3162 (smokey grey), Kant nylon: LB1025, K1020 crème



bewerk het met distressinkt tattered rose. Plak het plaatje achter de opening vast. Leg de mal op rood papier en teken met potlood de omtrek om. Knip het uit en plak het rode papier achter het plaatje vast. Zet de onderkant vast volgens voorbeeld.

Stans/embos de bloemen, lieveheersbeestjes en blaadjes. Werk de kaart volgens voorbeeld af.

#### 1. Vouwwijze kaart (zie foto binnenkant kaart):

Neem één A4-vel van de kleur heide. Vouw het dubbel en weer open. Ril (de hele breedte) op 3,5 cm vanaf onderen. Maak onderaan op de vouw een snede van 3,5 cm. Vouw beide flappen naar binnen toe. Wacht met vastzetten. Snijd van marmer dessin (nr. 4) 15,7 x 14,1 cm en voor de flap van effen donkergrijs (achterkant nr. 4) 3 x 14,5 cm. Plak het volgens voorbeeld foto vast.

**Tip:** afwerking flap. Zet eerst aan de bovenkant van de flap dubbelzijdig tape vast op heide. Plak daarna de donkergrijze strook vast. Zet het kant bovenaan op het tape vast en vouw het kant om de flap heen. Zet het kant aan de achterkant aan weerskanten van de flap vast. Vouw de flappen naar binnen toe en zet deze aan weerskanten vast (midden openlaten). Draai de kaart, de middenvouw komt boven, met aan de linkerbinnenkant de flappen.

#### 2. Voorkant kaart:

Snijd van effen lichtroze papier (PB7060 - nr. 6) 14 x 15,5 cm en van marmer dessin (PK9180 - nr. 4) 13,5 x 15 cm. Zet het kant volgens voorbeeld vast.

Stans/embos het frame (LR0578) uit pearl paper en de buitenrand uit grijs papier (nr. 8). Plak het plaatje in het midden achter het pearl paper. Plak het frame met 3D-kit vast op het grijze dessinpapier. Laat dit goed drogen.

Stans/embos de bloemen ook uit pearl paper en bewerk ze met distressinkt.

Werk de kaart volgens voorbeeld af.

Anja van Laar  
[anjanvanlaar.blogspot.com](http://anjanvanlaar.blogspot.com)



#### Gebruikte materialen:

Craftstencil: PS8137 (Anja's Tulpkaart), Creatables: LR0795 (Anja's Dragonfly Circle), Stans- en embosapparaat, Stempelinkt VersaMagic: GD-058 (hint of pesto), GD-76 (malted mauve), Knipvel Mattie's Mooiste: MB0208 (Circles Spring), Kaartenkarton: zachtblauw, Metallic paper: CA3175 (mint), Vellum, restje, Crafttape: LR0010, Glitter gloss: 888N (Nuvo), Rhinestones: CA3158 (mint)



#### Algemene werkwijze:

Snijd de inkepingen in de zijflappen van de kaart vlak naast elkaar, dan schuiven de flappen makkelijker op elkaar.

Trek de tulpvorm om op zachtblauw karton, snijd uit en ril de vouwen.

Snijd glanskarton op maat en plak op. Stans aan de voorkant de cirkel eruit. Stans de grote cirkel en de tweede tegelijk uit zachtblauw karton. Zet ze voor het stansen vast met crafttape. Stans het plaatje uit en plak het voor de stevigheid op de uitgestanste cirkel. Stans de bloemblaadjes uit vellum en bewerk ze met inkt. Plak de bloemen in elkaar, één bloem met vijf blaadjes en één met zes blaadjes, en breng een vleugje glitter gloss aan. Stans en bewerk de harten van de bloemen. Stans de libelles uit glanskarton.

Plak alles op elkaar en werk af met de plaksteentjes.