

The Collection #22



VINTAGE MEN

Design Folders

Kaarten gemaakt door Tineke van der Linden
tinekeskaartenhoekje.blogspot.nl

Algemene werkwijze:

Beïnk alle randen van het dessinpapier met de aangegeven distressinkt.

De uitgestanste vormen die bewerkt worden met distressinkt na het embossen in de malletjes laten zitten.

Bevestig een brad door de wielen van de auto's.



1
Snijd een dubbele mosgroene kaart van 14,5 x 14,5 cm en een enkele hagelwitte van 13,9 x 13,9 cm. Snijd dessinpapier van 13,6 x 13,6 cm. Knip de afbeeldingen uit het knipvel en plak ze verhoogd op. Stans de mal van DF3407 uit zwart kraftkarton en plak de vorm op; restjes 'afval'

hiervan zijn linksboven geplakt. Stans het silhouet uit lichtblauw en zwart kraftkarton en bewerk de hoed met Inka gold. Bewerk de gears met rusty paper roest en werk de kaart af met touw en een charm.



2
Snijd een dubbele donkerbruine kaart van 14,5 x 14,5 cm en een enkele zilvergrijze van 13,9 x 13,9 cm. Snijd dessinpapier van 13,6 x 13,6 cm en 11,5 x 11 cm. Snijd donkerbruin karton van 12 x 8 cm, embos dit met DF3407 en bewerk het wat met Inka gold. Stans de VW kever uit dessinpapier en

de banners uit zilvergrijs karton. Knip de afbeelding uit het dessinpapier en uit het knipvel. Bewerk de gears met embossingpoeder. Stempel de teksten op de banners en werk de kaart af met een stukje filmstrip.



3
Snijd een dubbele zwarte kraftkaart van 16,5 x 12,5 cm en een enkele witte kraftkaart van 15,4 x 11,9 cm. Snijd dessinpapier van 15,1 x 11,6 cm en 11 x 8 cm. Snijd vellum van 12 x 9 cm en embos dit met DF3407. Stans de mal van DF3407 uit zwart kraftkarton en bewerk de vorm met Inka gold.

Stans het silhouet en het schild uit zwart en wit kraftkarton en plak de delen op elkaar. Stans de gears uit zwart kraftkarton en bewerk ze met embossingpoeder. Stempel de tekst en plak wat stukjes 'afval' van de mal van DF3407 op.

DECOUPAGE SHEETS

A men's world

Kaarten gemaakt door Anja Zom
anjazomkaartenblog.blogspot.nl



1
Snijd een dubbele nachtblauwe kaart van 14 x 14 cm en hagelwit karton van 13,5 x 13,5 cm, 7,5 x 12,5 cm en 7,7 x 8,4 cm. Snijd dessinpapier van 13 x 13 cm en 7 x 12 cm. Knip het plaatje uit het knipvel. Plak de delen met een touwtje ertussen volgens voorbeeld op elkaar, maar laat de linkerzijde van de rechthoek open, zodat het label ertussen kan. Snijd voor de epauletten twee nachtblauwe

strookjes van 2 x 6,5 cm en snijd de bovenkant in een punt. Stans de Tire Track mal uit hagelwit karton en plak er een paar kleine deeltjes als strepen op. Stans met CR1254 een label uit hagelwit karton en het mini-alfabet uit nachtblauw karton. Plak de letters 'Van Harte' op het label. Werk de kaart verder af met een strikje van touw met een bedel eraan, knopen en paper tape.



Snijd een dubbele nachtblauwe kaart van 14 x 14 cm en hagelwit karton van 13,5 x 13,5 cm en 6 x 14 cm. Snijd dessinpapier van 13 x 13 cm en een strook van 5,5 x 14 cm. Plak de stroken op het dessinpapier, sla de eyelets erin en knoop er een touwtje door. Plak dit vervolgens op de nachtblauwe kaart. Knip het plaatje uit het knipvel.



Snijd een dubbele donkerbruine kaart van 14 x 14 cm en een strook van 7,5 x 14 cm. Snijd anjerwit van 13,5 x 13,5 cm. Snijd dessinpapier van 13 x 13 cm en een strook van 7,14 cm. Plak deze delen met een touwtje ertussen op elkaar. Stans uit donkerbruin karton de snijmal van Design Folder & die DF3407 (Tire Track) en plak deze schuin op de kaart. Stans/embos de laptop uit

Stans CR1292 (de stropdas) en CR1281 (de letters) uit nachtblauw karton en stans het kraagje uit wit karton. Snijd een strookje hagelwit van 3,3 x 12 cm, smeer DF3407 in met distressinkt en embos het strookje. Plak nu alles volgens voorbeeld op de kaart. Werk de kaart af met een bedel aan een strikje van touw.

donkerbruin karton en bewerk het toetsenbord met witte stempelinkt. Stans het beeldscherm uit dessinpapier en stempel de pictogrammen met zwarte stempelinkt. Stans/embos CR1292 uit dessinpapier. Plak de laptop met muis en stropdas op de kaart en werk deze af met een bedel en twee knoopjes.

WINTER WONDERLAND

Craftables

Kaarten gemaakt door Marjolein Wormsbecher
magnificentmagnolias.blogspot.nl

Algemene werkwijze:

Alle randen van de uitgestanste delen worden bewerkt met distressinkt .



Vouw een topvouwkaart van kraftpapier en rond de hoeken af. Snijd dessinpapier van 13 x 13 cm, gebruik de hoekpons. Snijd uit kraftpapier twee takjes (LR0286), het hangende en staande vogelvoederhuisje (CR1290 en CR1291) en de grootste cirkel, voet en rand van de snow globe (COL1362). Snijd uit mica een cirkel die net iets kleiner is dan de achtergrond van de snow globe en haal deze met een embossingmal door een stansmachine. Plak het mica achter de rand van de snow globe.

Knip een heel smal strookje 3D-tape ter grootte van de omtrek van de rand en knip dit om de halve cm in met een klein knipje van de schaar en plak dit op de rand waar ook het mica op zit. Knip een groot rond plaatje uit knipvel IT573, plak het op de grote cirkel van de snow globe. Leg wat holografisch glitter in het midden van het plaatje en plak de rand met mica hier bovenop. Werk de kaart volgens voorbeeld af.



Vouw een topvouwkaart van kraftpapier en rond de hoeken af. Snijd dessinpapier van 13 x 13 cm, gebruik de hoekpons en plak het op de kaart. Snijd dennenappels uit kraftpapier en een cirkel van ongeveer 7 cm Ø, 2x het vogelhuis van CR1290 en CR1291 en de banner van COL1325. Plak een stukje vintage kant op. Knip het plaatje uit en

plak het op de cirkel. Plak dit in zijn geheel met 3D-tape op de kaart. Verwerk achter het plaatje de uitgestanste dennenappels en hang er de vogelhuisjes aan. Stempel de tekst op de banner met Versamark inkt, bewerk het met witte embossingpoeder. Werk de kaart af met witte parels en glittersneeuw.



Vouw een topvouwkaart van kraftpapier en rond de onderste hoeken af. Snijd uit kraftpapier het vogelhuis van CR1291, een cirkel met CR1248, een hoekje voor de wintertekst met COL1341 en een vierkant van 8,5 x 8,5 cm om te matten. Snijd van PK9111 een vierkant van 13 x 13 cm en van 8 x 8 cm. Plak het grote vierkant op de basiskaart, plak het kleine vierkant op het kraft vierkant en plak dit in zijn geheel op de basiskaart. Stempel de wintertekst met Versamark inkt op het hoekje

van kraftpapier, bewerk het met wit embossingpoeder. Plak het volgens voorbeeld op. Knip een plaatje uit IT573, plak het op de uitgestanste cirkel en plak dit in zijn geheel met 3D-tape op de basiskaart. Werk de kaart volgens voorbeeld af.

Snowfun

Kaarten gemaakt door Sigrid Klingenberg
sigridklingenberg.blogspot.nl



Snijd kraftpapier van 27 x 13,5 cm en ril op 6,75 cm en 2,25 cm. Snijd uit dessinpapier vier rechthoeken van 5,75 x 12 cm en plak ze op vier anjerwitte rechthoeken van 6,25 x 13 cm. Plak ze op de binnen- en buitenkant van de buitenste flappen van de kaart. Plak dessinpapier van 12,5 x 12,5 cm op anjerwit van 13 x 13 cm. Plak dit op het binnenste middengedeelte van de kaart. Snijd een strook van 12,5 x 4,5 cm en plak deze op de kaart volgens



Snijd twee anjerwitte rechthoeken van 9,5 x 12,5 cm. Snijd uit dessinpapier drie rechthoeken van 8,5 x 11,5 cm. Plak ze op drie rechthoeken van 9 x 12 cm van kraftpapier. Plak op één van de anjerwitte rechthoeken aan de buitenkant en in het midden een 35 cm lang lint. Plak nu de drie dessin-/kraftpapier rechthoeken er volgens voorbeeld op. Snijd uit kraftpapier een strook van 26 x 8,5 cm en ril deze op 7, 13 en 19 cm. Vouw volgens voorbeeld op. Plak de strook in het midden van de vorige rechthoeken, op de rand van het dessinpapier. Snijd uit dessinpapier 2x een rechthoek van 6 x 7,5 cm. Plak ze op anjerwit karton van 6,5 x 8 cm. Snijd 2x een rechthoek van 5 x 7,5 cm van

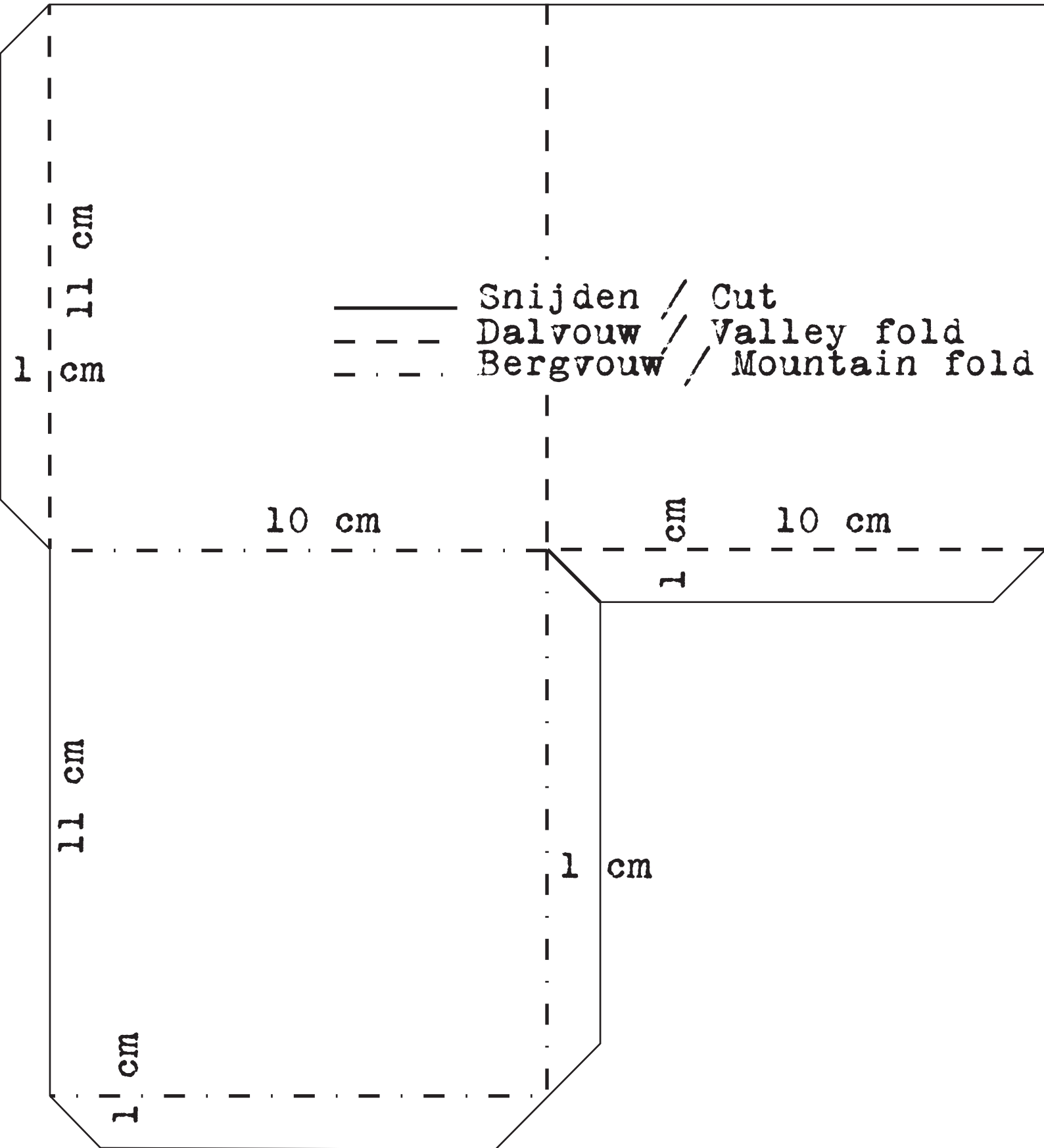


Neem het patroon over op een A4-vel anjerwit karton. Snijd dessinpapier van 10 x 9 cm en plak het op kraftpapier van 10,5 x 9,5 cm. Bevestig het op de voorkant van de kaart. Plak er de volgende onderdelen op: lichtblauw 8 x 6 cm, donkerblauw 4 x 7,5 cm en middenblauw 9,5 x 2,5 cm. Stans CR1294 uit anjerwit karton. Snijd twee tags van 9,5 x 11,5 cm uit kraftpapier. Snijd van dessinpapier een tag van 8,5 x 11 cm. Snijd de bovenste hoeken schuin af. Plak ze op anjerwit karton en snijd dit aan alle kanten 2 mm groter uit. Plak het op een tag. Snijd uit dessinpapier de volgende on-

voorbeeld. Stans CR1293 2x uit anjerwit karton. Plak de gestanste vormen op de voorkant van de kaart. Snijd de binnenste ronding uit de kaart. Stans CO1362 uit anjerwit en bruin dessinpapier. Stempel het afdrukje op het bruine dessinpapier. Plak dit in de kaart volgens voorbeeld. Werk de kaart af met lint, plakparels, plaksterren, teksten en touw.

dessinpapier. Plak deze op anjerwit papier van 5,5 x 8 cm. Mat deze op de middenstrook zoals in het voorbeeld. Snijd voor de voorkant de volgende onderdelen uit dessinpapier: een rechthoek van 6 x 10 cm en een strook van 1 x 12,5 cm. Stempel het afdrukje op anjerwit karton van 7,5 x 6 cm. Mat dit op blauw dessinpapier. Plak het daarna op de voorkant van de kaart. Stempel CS0905 op anjerwit karton van 6 x 6,5 cm. Plak het op kraftpapier van 6,5 x 7 cm. Plak dit aan de binnenkant van de kaart. Stans CR1294 uit anjerwit karton. Werk de kaart af met lint, plakparels, plaksterren, teksten en touw.

derdelen en plak ze volgens voorbeeld op de tag: een strook van 9,5 x 2,5 cm, een rechthoek van 4 x 8,5 cm en 4,5 x 6 cm. Plak ze op de kaart en maak een stempelafdruk. Plak dessinpapier van 10,5 x 8,5 cm op een anjerwitte rechthoek van 11 x 9 cm. Plak het op de tag. Snijd dessinpapier van: 10 x 2,5 cm, 4 x 8 cm en 5,5 x 5 cm. Plak ze op de tag. Snijd kraftpapier van 1,8 x 9,5 cm. Stempel de tekst 'Happy Winter'. Plak rechts op de tag. Rond de hoeken af. Werk de kaart af met lint, plakparels, plaksterren, teksten en touw.



Dickens Style

Kaarten gemaakt door Irma de Vries
irma-scrapkaarten.blogspot.com



Snijd een donkerbruine kaart van 27 x 13,5 cm, ril vouwen op 6,7 cm en 13,5 cm, vouw de kaart. Snijd dessinpapier van 13 x 13 cm, donkerbruin karton van 11 x 11 cm en dessinpapier van 10 x 10 cm. Plak deze delen aan de binnenkant van de kaart. Voor de buitenkant snijd je dessinpapier van 6,3 x 13 cm, donkerbruin karton van 11 x 11 cm en een stukje dessinpapier van 4,5 x 10 cm. Stempel een afbeelding, inkleuren en vierkant uitsnijden. Plak de losse delen papier op elkaar



Snijd twee hagelwitte labels van 8 x 16 cm en beplak ze met dessinpapier. Plak ze schuin over elkaar op het kraftzakje. Stans de ster uit Brilliant champagne en embos hem met de Design Folder. Stans de sterrenrand van de Design Folder uit spiegelkarton en plak ze langs de rand van het label. Plak de ster volgens voorbeeld over het label. Plak hier en daar wat losse sterren (die uit de sterrenrand komen) op de geëmboste ster. Stempel de afbeelding, inkleuren en uitsnijden. Plak



Snijd uit kraftpapier een kaart van 13,5 x 18 cm, vouw hem in de lengte dubbel (je krijgt dus een lange smalle kaart). Snijd een ijsblauwe strook van 6 x 18 cm en dessinpapier van 5 x 15 cm. Knip deze laatste strook op 8 cm middendoor en plak de twee delen met een tussenruimte op het ijsblauwe karton. Plak nu alles op de kraftkaart. Stans Anja's vierkant uit dessinpapier en ijsblauw karton. Stans uit het ijsblauwe gedeelte een cirkel, plak aan de achterkant eerst mica, vervolgens stukjes dubbelzijdig tape (denk eraan dat alles goed aansluit anders valt het schudmateriaal eruit). Strooi het schudmateriaal erin en sluit het geheel weer met mica. De basis voor een schud-

en plak hier vervolgens het afdrukje op. Snijd nu rondom het afdrukje het donkerbruine karton met een 0,5 cm breed randje weg. Plak alles op het gevouwen gedeelte. Stans de halve cirkel uit Brilliant bronskleurig karton en plak hem over de rechterbovenhoek. Maak toefjes van hulsttakjes, dennenappels en de jingle bells en plak er poinsettia's op. Werk af met plaksterren.

het afdrukje op dessinpapier en snijd hem iets groter weer uit. Bewerk het afdrukje met embossing enamel. Stans de vallende sterren uit spiegelkarton en plak ze schuin in de hoek van het afdrukje. Plak aan de onderkant van het zakje een stukje pomponlint. Maak een bloemtoefje met de hulsttakjes, dennenappels, poinsettia's en een klein labeltje. Beplak een houten knijpertje met dessinpapier en versier hem met de jingle bells.

kaart is altijd mica, tape, schudmateriaal en weer mica. Plak nu de cardtopper over het mica heen. Plak het geheel op het uit dessinpapier gestanste deel van Anja's vierkant en plak alles op de kaart. Stans een ring uit dessinpapier en plak deze aan de voorkant rond het schudgedeelte. Stans de standaard van de snow globe uit kraftpapier en plak hem onder de cirkel. Plak pomponlint langs de snow globe. Maak een bloemtoef met de hulsttakjes, dennenappels, vallende sterren en poinsettia's. Knip de cirkels die je over heb gehouden middendoor en plak ze aan de binnenkant van de kaart.

Dolphins & Ducks

Kaarten gemaakt door Neline Plaisier
neline-mycardcreations.blogspot.nl

Algemene werkwijze:

Bewerk de randen van het dessinpapier met een paper distresser en distressinkt vintage photo.

Bewerk de dolfijn en de rubber eend na het stansen met distressinkt: oog dolfijn en eend met black soot, bal en vleugels van eend met vintage photo, waterspetters met stormy sky en snavel met rusty hinge.



Neem een vel dessinpapier en ril vouwen op 7, 9 en 10 cm gemeten vanaf de smalle kant (bergvouw, dalvouw, bergvouw). Plak een stukje dubbelzijdig tape aan een smalle kant en plak het tegen de achterkant van het lange gedeelte. Vouw de kaart in model. De onderkant van de kaart is tegelijkertijd een standaard. Snijd dessinpapier van 12 x 13 cm, mat op anjerwit karton en een rechthoek van 11,5 x 12 cm. Stans de sterren uit dessinpapier. Snijd een hagelwitte rechthoek van 11 x 11,5 cm en bewerk met DS3408. Plak on-

der de rechthoek vandaan een stukje wondgaas. Plak aan de zijkant een stukje paper tape. Snijd uit stempelpapier een rechthoek van 7,75 x 10,6 cm. Stempel de zwemmende Don met Archival stempelinkt en kleur in. Bewerk de randen met embossingpoeder. Stans de dolfijn uit muisgrijs en waterspetters uit hagelwit karton en de bal uit kraftpapier. Stempel '#1' op de sterren en de tekst op hagelwit karton, gebruik Stazon stempelinkt. Snijd van de tekst een banner. Maak een vlaggetjeslijn van stukjes dubbelgevouwen paper tape.



Neem patroon A over op een vel kraftpapier. Neem de voorkant van de kaart nog een keer over op dessinpapier volgens voorbeeld. Snijd van alle zijden 0,25 cm af. Mat op anjerwit karton. Stans uit hagelwit karton de cirkel (CR1248), de Chinese roos (LR0163), de bladeren (LR0192) en de waterspetters van de dolfijnstans (LR0332). Rol de Chinese roos op. Stans CR1248 (circle & flower stitch) uit mosgroen karton. Stans de bal (LR0332) en de sterren (DF3408) uit kraft-

papier. Plak onder de cirkel vandaan een stukje wondgaas. Snijd een cirkel van 8,9 cm Ø uit het stempelpapier. Stempel de zwemmende Don met Archival stempelinkt en kleur in. Bewerk de randen met embossingpoeder. Mat de cirkel op dessinpapier. Stans de rubber eenden uit anjerwit en mango karton. Stempel de tekst op hagelwit karton, snijd er een banner van en mat op dessinpapier. Versier de kaart volgens voorbeeld met scrappers rope, papieren roosjes en een plakparel.

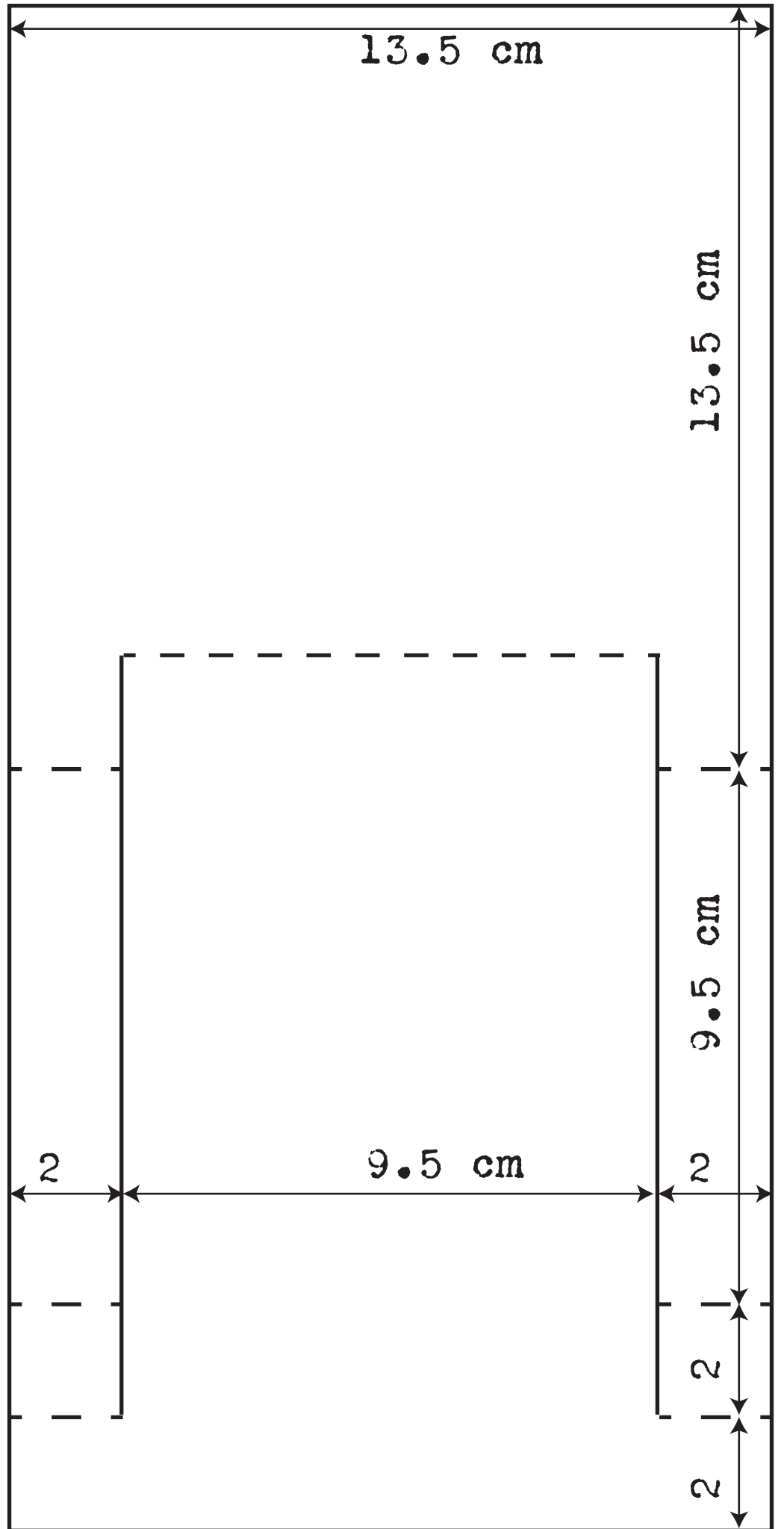


Neem patroon B twee keer over op gerecycled kraftkarton. Zet het tasje in elkaar. Snijd uit dessinpapier 2x een rechthoek van 8 x 10 cm, mat op anjerwit karton. Plak op de voor- en achterkant van het tasje. Stans uit hagelwit karton: LR0141 (dubbel frame), LR0332 (dolfijn) en LR1323 (bloemenset). Snijd uit dessinpapier een cirkel van 8,25 cm Ø. Stans CR1249 (square & flower stitch) uit mosgroen karton en de rubber eend uit dessinpapier. Stans de eend nog een keer uit dessinpapier, knip hier alleen de vleugel uit. Plak hem met 3D-kit op. Stans de sterren uit gerecycled kraftkar-

ton. Stempel de tekst met Stazon stempelinkt op hagelwit karton, knip er een banner van. Versier het tasje volgens voorbeeld met roosjes en plakparels. Label: LR0188 en DF3408 (sterren) uit gerecycled karton. Stans de rubber eend uit dessinpapier en mango karton. Plak over de breedte van het labeltje een stukje dessinpapier en een strook papertape. Stempel de tekst van COL1314 met Stazon stempelinkt. Knoop het labeltje met blauw zijden kant, scrappers rope en een bedel aan een cadeautje verpakt in cellofaan.



A



13.5 x 27 cm



B

