

The Collection #26



COLLECTABLES

Special Delivery

Kaarten gemaakt door Wilga van 't Zelfde
mypaperpasion.blogspot.nl



Snijd nootbruin karton van 14 x 14 cm, wit van 13,5 x 13,5 cm en dessinpapier van 13 x 13 cm. Plak ze op elkaar.

Snijd hagelwit karton van 12 x 12 cm. Stans de afbeelding eruit en bewaar deze. Bewerk het vierkant met de design folder. Plak het daarna verhoogd op de kaart.

Snijd een banner van 1,5 cm uit dessinpapier. Stempel de tekst en plak de banner onder aan de

kaart.

Stans de zwangere vrouw uit nootbruin karton. Plak haar samen met de witte afbeelding volgens voorbeeld op de kaart.

Stans de takjes uit hagelwit en nootbruin en plak ze samen met het touw, het pareldraad en de papieren roosjes als een bloemtoef op de kaart. Werk de kaart af met wat hartjes.



Snijd nootbruin karton van 15 x 12 cm, hagelwit van 14,5 x 11,5 cm en dessinpapier van 14 x 11 cm. Plak ze op elkaar.

Stans de briefkaart/grote postzegel uit nootbruin en hagelwit karton. Stempel de teksten volgens voorbeeld op de witte briefkaart. Plak beide briefkaarten schuin op elkaar en bind er een

touwtje omheen. Plak dit geheel met een verbandgaasje op de kaart.

Stans de ooievaar met baby uit nootbruin karton en dessinpapier en plak hem verhoogd op de briefkaart.

Werk de kaart af met papieren roosjes, gestanste takjes en een charm.



Snijd uit nootbruin een cirkel van 14 cm Ø en vouw deze dubbel.

Snijd uit hagelwit een halve cirkel van 13,5 cm en uit dessinpapier een halve cirkel van 13 cm. Plak ze op elkaar.

Stans de hartjesrand uit nootbruin en plak deze aan weerszijden van de gevouwen cirkel.

Stans uit nootbruin een cirkel van 8 cm Ø, uit hagelwit 7,5 cm Ø cm en uit dessinpapier 7 cm Ø. Plak ze op elkaar.

Stans uit hagelwit een cirkel van 6,5 cm Ø cm en uit dessinpapier 6 cm Ø. Plak ze op elkaar en stempel de tekst. Plak de cirkels naar voorbeeld op de kaart.

Stans het wiegje uit hagelwit en kleur het in. Plak het verhoogd op de cirkel en werk af met een belletje en een stukje tule.

Stans het hartje uit nootbruin en verwerk het samen met de papieren roosjes, het lint en de charm tot een mooie bloemtoef.

CREATABLES

Little Baby

Kaarten gemaakt door Neline Plaisier
neline-mycardcreations.blogspot.nl

Algemene werkwijze:

Bewerk de randen van het dessinpapier en het hagelwitte karton, bewerkt met DF3413 (hearts), met distressinkt vintage photo.



Snijd uit hagelwit karton een dubbele rechthoekige kaart van 12,25 x 16,75 cm. Snijd uit gerecycled kraftkarton een rechthoek van 11,75 x 16,25 cm. Snijd uit hagelwit karton een rechthoek van 11,5 x 9,75 cm en bewerk deze met DF3413 (hearts). Snijd uit dessinpapier een rechthoek van 11,5 x 10 cm.

Stans DF3413 (hearts) uit bloesem karton (bewaar de losse hartjes).

Stans uit hagelwit en uit gerecycled kraftkarton CR1254 (label). Versier het witte label met een strik, bedel, knoop en pin.

Stans uit dessinpapier COL1334 (love).

Stans uit hagelwit karton LR0141 (double

frame), snijd hieruit een cirkel van 6,5 cm Ø. Plak hierachter een afbeelding.

Stans uit hagelwit en gerecycled kraftkarton LR0347 (wieg), bewerk de wieg met distressinkt. Stans uit bloesem karton twee keer COL1323 (flower set-kleinste maat). Stans uit mosgroen



Snijd uit hagelwit karton een dubbele rechthoekige kaart van 11,75 x 17,50 cm. Snijd uit gerecycled kraftkarton een rechthoek van 11,25 x 17 cm. Snijd uit dessinpapier een rechthoek van 11 x 7 cm en van 11 x 12,25 cm.

Bewerk de laatste rechthoek met DF3413 (heart). Schuur de hartjes op met schuurpapier.

Stans uit hagelwit karton LR0161 (lace).

Plak over de breedte van de kaart een stukje lint en scrapper's rope.

Stans DF3413 (hearts) uit een strook hagelwit karton, knip doormidden.

Maak een zakje van pergamanopapier van 7 x 10 cm. Plak hieronder een stukje wondgaas.

Snijd uit hagelwit karton een label van 6,75 x 10 cm, knip de hoeken schuin weg.

Knip een afbeelding uit, maak een gaatje en versier met een stukje lint, een pin en een

karton twee keer het blaadje van CR1249 (square and flower stitch).

Stempel de tekst met Stazon stempelinkt en de poststempel met Hero Arts stempelinkt, versier de kaart volgens voorbeeld met een plakparel, diamond gems (JU0937) en hartjes.

belletje.

Stans hartjes met DF3414 (hearts) uit hagelwit, kraftkarton en dessinpapier. Stop ze los in het zakje.

Stans LR0347 (rocking horse) uit gerecycled kraftkarton en zilvergrijs karton en bewerk distressinkt.

Stempel CS0921 (patchwork alfabet) op dessinpapier met Stazon stempelinkt en knip uit.

Stans CR1212 (tags and tickets) uit hagelwit karton en stempel de tekst met Stazon stempelinkt. Mat op een scalloped circle, gestanst uit gerecycled kraftkarton.

Stans uit mosgroen karton twee keer het blaadje van CR1249 (square and flower stitch).

Versier de kaart met een strik, pin en twee roosjes. Stempel de poststempels met Hero Arts stempelinkt.



Snijd uit gerecycled kraftkarton een rechthoek van 17 x 30 cm, neem het patroon over. Snijd, ril en vouw de lijnen, plak het tasje in elkaar. Plak mica aan de binnenkant van het ovaal.

Snijd uit hagelwit karton een rechthoek van 11 x 10 cm, bewerk deze met DF3413 (hearts).

Snijd uit dessinpapier een rechthoek van 11 x 7 cm.

Plak deze op een hagelwitte rechthoek van 11,5 x 14,5 cm. Teken met behulp van het patroon het ovaal in het midden van de rechthoek, snijd het uit.

Stans DF3413 (hearts) uit een strook bloesem karton.

Stans LR0348 (pregnant) uit dessinpapier en uit gerecycled kraftkarton.

Stans COL1323 (flower set, kleinste maat) twee keer uit hagelwit en twee keer uit bloesem karton.

Stans uit mosgroen karton drie keer het blaadje van CR1249 (square and flower stitch).

Stans LR0271 (Anja's vintage swirl) uit hagelwit karton en knip doormidden.

Stans DF3414 (hearts) uit dessinpapier. Versier de verpakking met hartjes en plaksteentjes.

Verpak een rompertje in cellofaan, doe voor het dichtbinden nog wat gestanste hartjes bij het rompertje.

Stans LR0188 (label) uit gerecycled kraftkarton en twee keer uit dessinpapier.

Maak bij het dessinpapier een scheurrandje volgens voorbeeld. Stempel de tekst met Stazon stempelinkt.

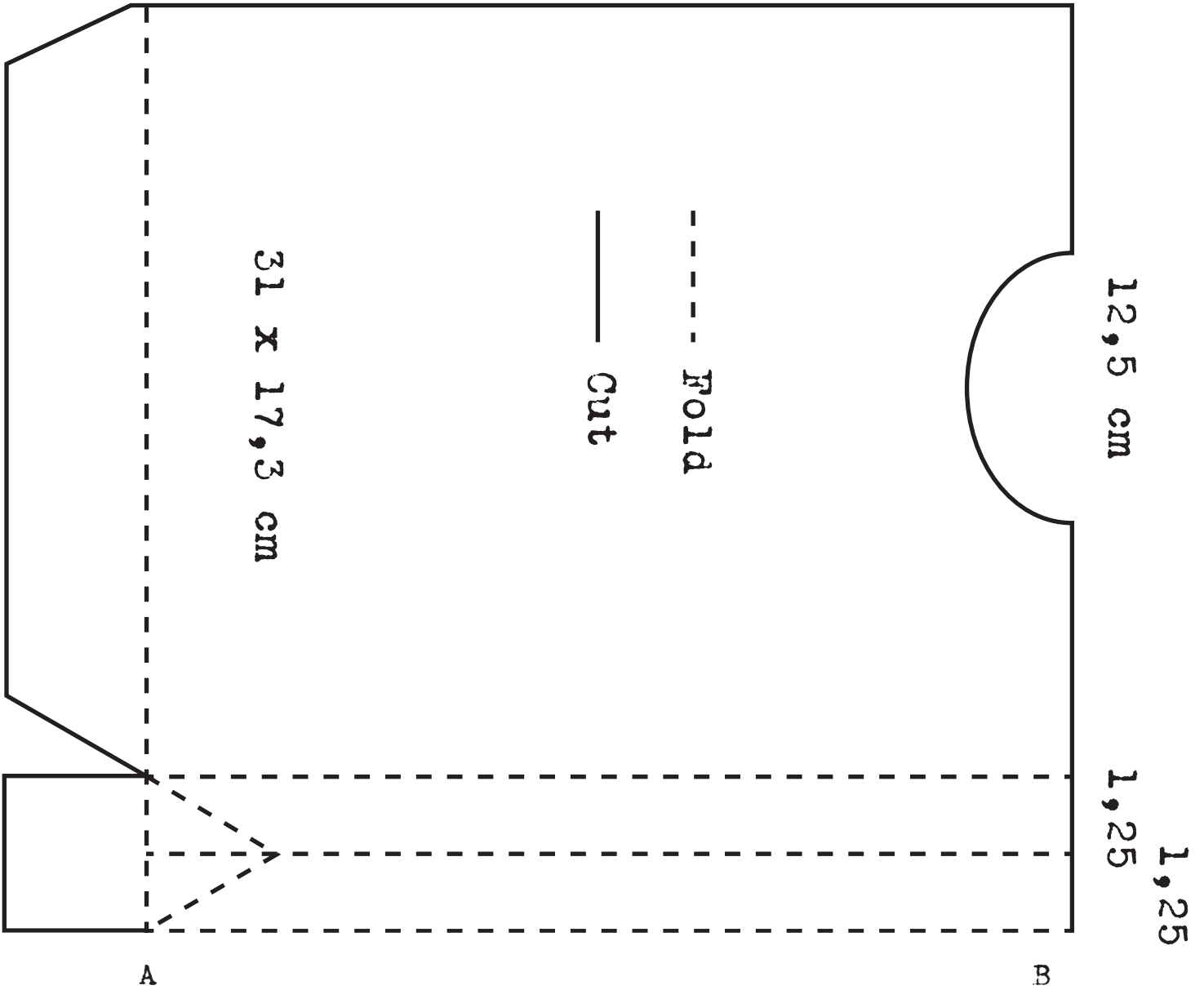
Stans COL1381 (stork) uit hagelwit karton, bewerk de ooievaar met baby met distressinkt black soot en rusty hinge.

Versier de verpakking met lint en belletjes.

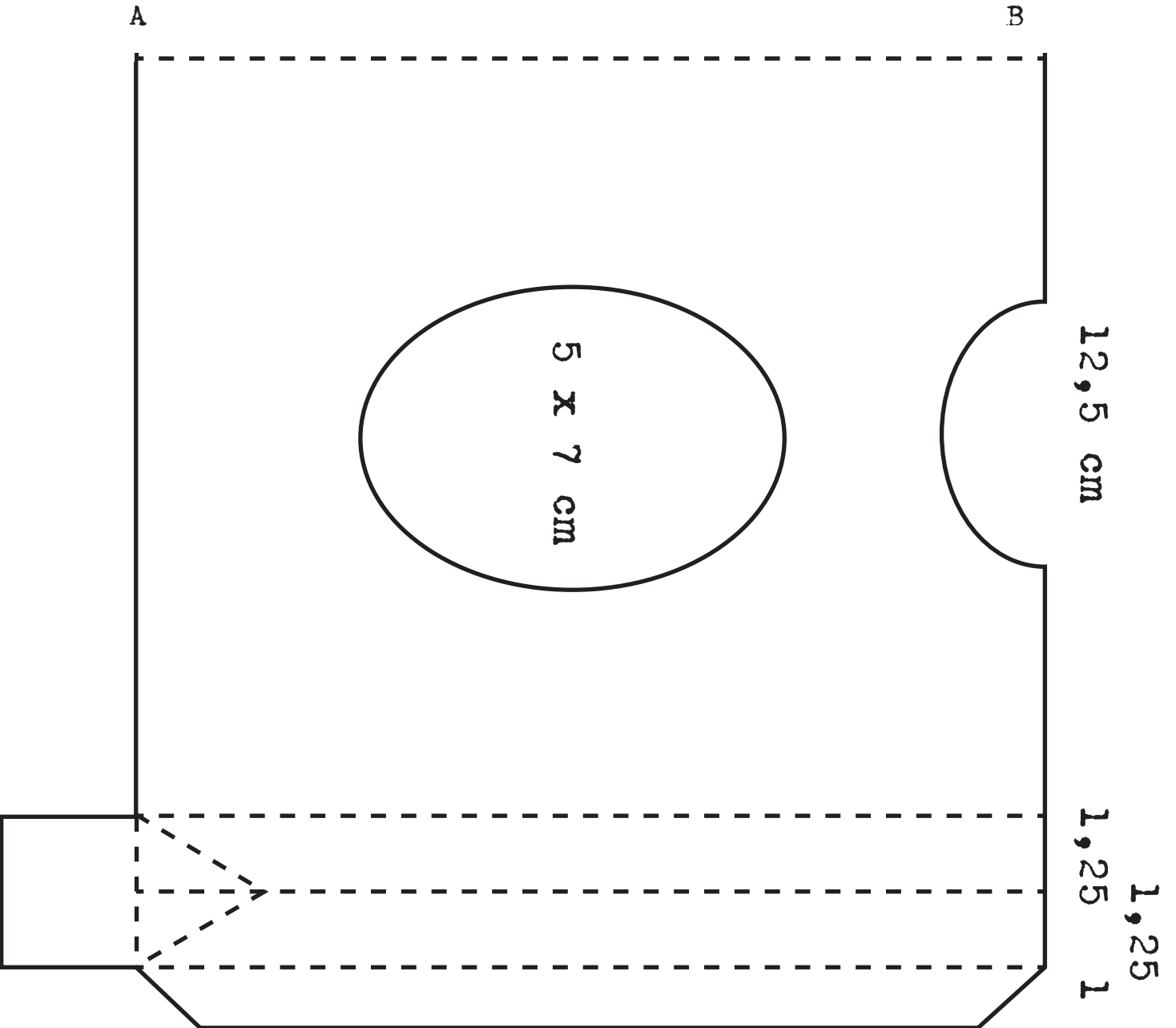


2,3 cm

15 cm



Plak A en B aan elkaar



Craftables

Kaarten gemaakt door Sigrid Klingenberg
sigridklingenberg.blogspot.nl

Algemene werkwijze:

Bewerk de randen van het papier naar eigen inzicht met de paper distresser. Bewerk de randen daarna met vintage photo distressinkt.

Stans de bloemen en blaadjes uit mosgroen papier en kleur het papier met distressinkt: forest moss, pine needles en walnut stain voor een donkere groene kleur. Stans de bloemen uit hagelwit papier en bewerk ze met distressinkt.

Stans de blaadjes van design folder DF3414 nog een keertje extra uit voor een 3D-effect.

Stans de bloempotten uit kraftpapier en bewerk ze met vintage photo, forest moss en pine needles.

Stans het tuingereedschap eerst uit mat zilverkleurig papier en bewerk dit lichtjes met vintage photo (distressinkt). Stans daarna het handvat uit kraftpapier. Plak dit op het zilverkleurige papier.



1
Snijd uit dessinpapier vierkanten van 8,5 x 8,5 cm, 11 x 11 cm en 13,5 x 13,5 cm en plak ze op de volgende vierkanten: kraftpapier van 9 x 9 cm en 14 x 14 cm en hagelwit van 11,5 x 11,5 cm. Plak ze

daarna volgens voorbeeld op een dubbele hagelwitte kaart van 14,5 x 14,5 cm.

Werk de kaart af met de Collectables, Craftables, Design folder, charms, plakparels en touw.



2
Neem patroon A over op kraftpapier van 30 x 15 cm en snijd/ril alle lijnen volgens het patroon. Snijd patroon B twee keer uit dessinpapier en plak het op hagelwit papier; snijd het daarna aan alle kanten 2,5 mm groter uit. Snijd uit dessinpapier een vierkant van 9 x 9 cm en plak het op een hagelwit vierkant van 9,5 x 9,5 cm.

Snijd uit dessinpapier de volgende stroken: vier keer 4 x 1,5 cm en twee keer 9 x 1,5 cm. Plak ze op hagelwit papier en snijd dit aan alle kanten 2,5 mm groter uit. Bevestig alle onderdelen volgens voorbeeld op de kaart.

Werk de kaart af met de Collectables, Craftables, Design folder, charms, plakparels en touw.



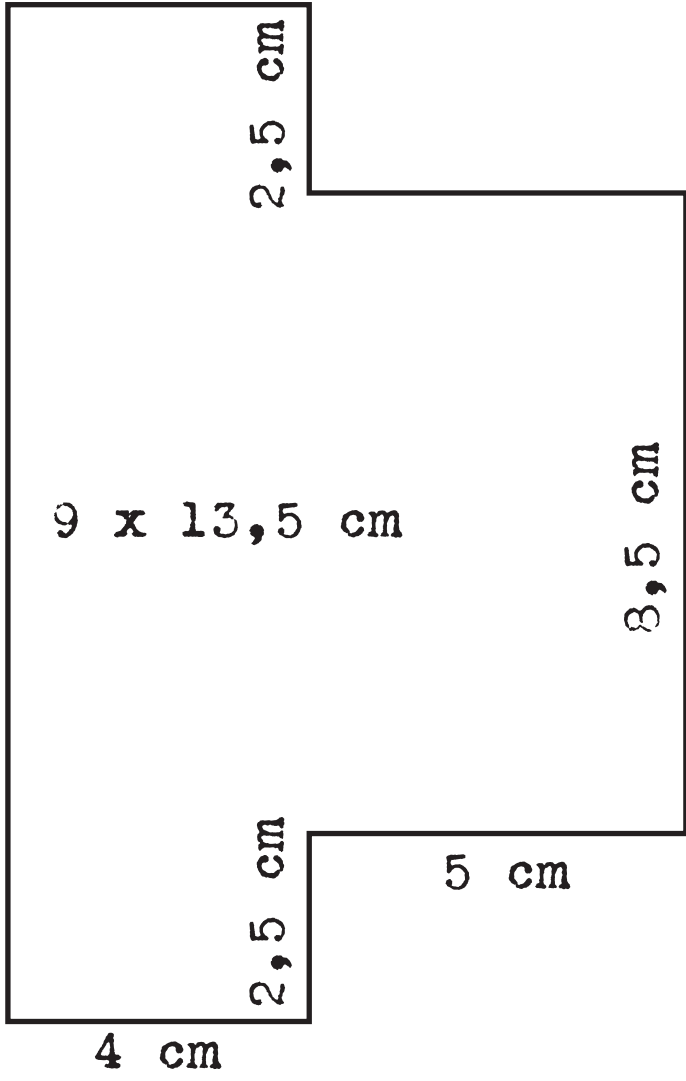
3
Neem patroon C over op kraftpapier van 29 x 14,5 cm en snijd/ril de lijnen zoals in het patroon. Snijd uit dessinpapier twee stroken van 1,5 x 11 cm en plak ze op hagelwit papier van 2 x 11,5 cm. Snijd uit dessinpapier een rechthoek van 8,5 x 12,5 cm en plak deze op hagelwit papier van 9 x 13 cm.

Snijd uit dessinpapier een strook van 14,5 x 1,5 cm en plak deze op hagelwit papier van 14,5 x 2 cm. Bevestig deze onderdelen volgens voorbeeld op de kaart.

Werk de kaart af met de Collectables, Craftables, charms en touw.



B





A

12

12

2.5

2.5 cm

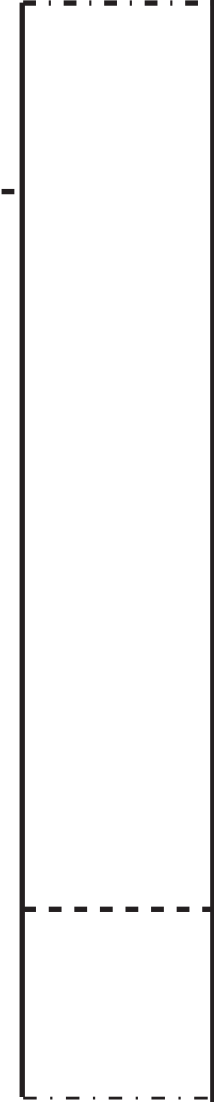


----- Valley fold / Dalvouw

----- Mountain fold / Bergvouw

9 cm

2.5 cm



29 x 14.5 cm



c

5 cm 5 cm 10 cm 5 cm 5 cm

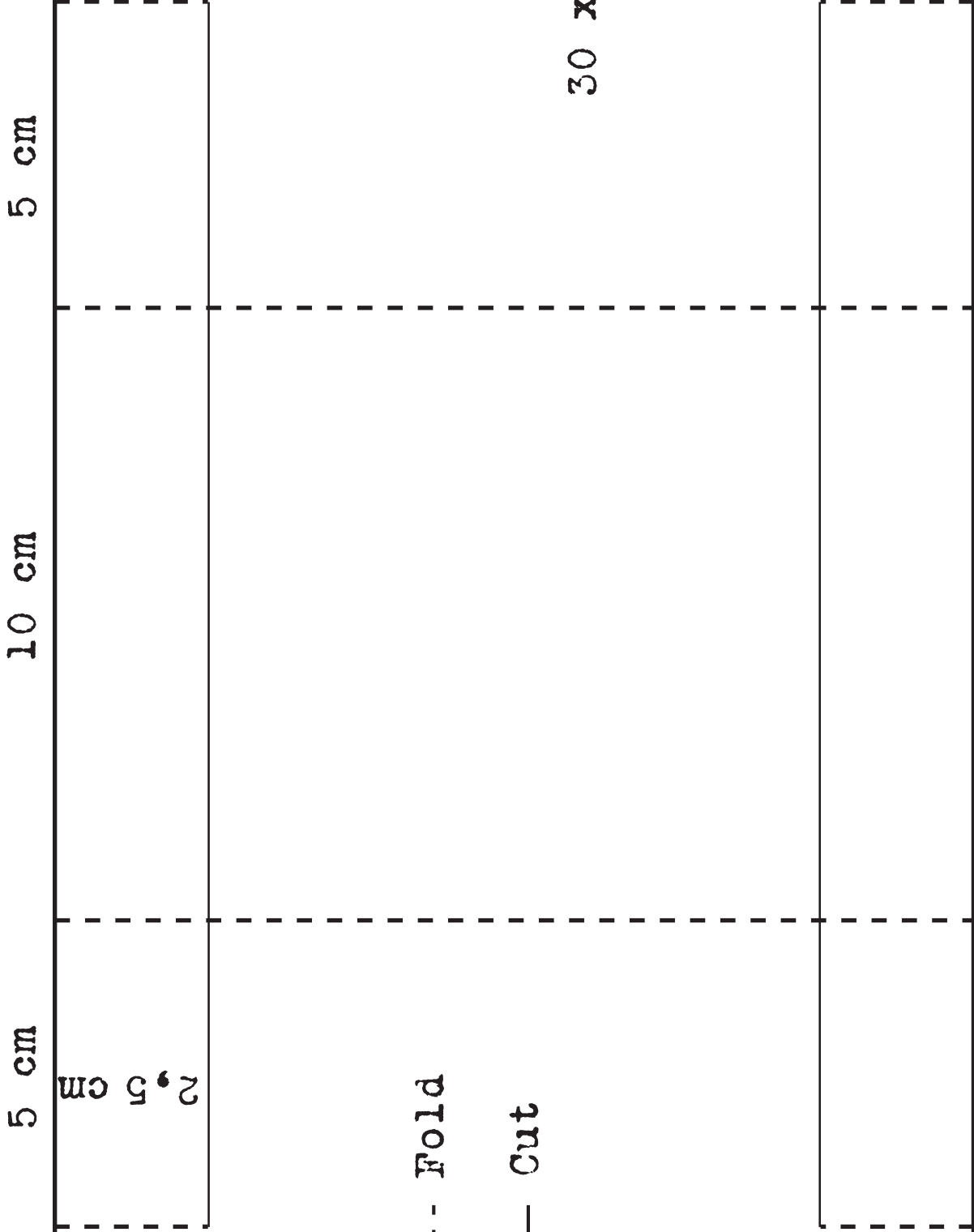
2,5 cm

15 cm

--- Fold

— Cut

30 x 15 cm



Decoupage

Kaarten gemaakt door Astrid Schipper
astridschipper.blogspot.nl



Snijd een dubbele roze kaart van 15 x 15 cm. Snijd vijf enkele kaarten: wit 14,5 x 14,5 cm en 11,8 x 11,8 cm, zilver grijs 14 x 14 cm, roze 12,3 x 12,3 cm en roze dessin 13,5 x 9,5 cm. Beïnk alle randen met distressinkt pumice stone.

Plak de witte kaart met het dessinpapier iets verschoven op de kaart. Embos de kleinere witte kaart met de design folder en plak deze op de kaart.

Stans de takken uit groen dessinpapier en plak

deze op.

Snijd een zilvergrijze strook van 2 x 16 cm en plak hier een stukje kant op; plak de strook op de kaart. Knip het plaatje uit en plak dit op een iets groter stukje roze karton; plak het geheel met een veertje op de kaart. Stans uit wit karton de tekst 'Bloemetje voor jou' en beïnk deze met de distressinkt. Werk de kaart af met een strik van tule.



Snijd een dubbele roze kaart van 15 x 15 cm en twee enkele kaarten: wit 14,5 x 14,5 cm en dessinpapier 14 x 14 cm. Snijd twee stroken: wit 5,5 x 14,5 cm en groen dessinpapier 5 x 14,5 cm. Bewerk alle randen met distressinkt pumice stone. Plak alle delen op elkaar; plak met de strook aan beide zijden een stukje kant mee.

Plak het uitgeknipte plaatje op een iets groter

stukje roze karton.

Stans de lelies uit wit karton en kleur ze met Panpastel.

Stans ook de tekst 'Bloemetje voor jou' en bewerk deze met distressinkt.

Plak de lelies met een veertje op de kaart en plak de tekst ook op de kaart.

Werk de kaart af met een strik van tule.



Snijd een dubbele kaart van 15 x 15 cm. Snijd vier enkele kaarten: wit 14,5 x 14,5 cm, roze dessinpapier 14 x 14 cm, groen dessinpapier 14,5 x 5 cm en roze 11,8 x 11,8 cm. Embos de roze kaart met de design folder. Bewerk alle delen met de distressinkt pumice stone; plak alle delen op elkaar en plak het kant gelijk mee.

Stans/emboos de cirkel uit wit karton en plak het

plaatje met de cirkel op de kaart.

Stans de takjes, vergeet-mij-nietjes en tekst 'Sending you flowers' uit wit karton. Bewerk de vergeet-mij-nietjes en takjes met de panpastel en de tekst met distressinkt. Plak de vergeet-mij-nietjes met de takjes en een veertje op de kaart. Plak de tekst ook op de kaart.

Werk de kaart af met een strik met bedel.

Silhouette

Kaarten gemaakt door Thea Wildeman
theashobby.blogspot.nl



Stans LR0351 uit dessinpapier en spons het motief als het nog in de mal zit met distressinkt. Stans LR0349 en LR0350 uit nootbruin.

Snijd een dubbele anjerwitte kaart van 14 x 14 cm. Snijd aan de boven-/voorkant 2 cm af. Spons rondom met inkt.

Plak dessinpapier van 13,5 x 13,5 aan de binnenkant, na het eerst gesponst te hebben.

Snijd een stukje anjerwit van 11,5 x 13,5 cm, spons het en plak het op de voorkant. Plak het kantje aan de bovenkant er tussenuit.

Bouw de kaart volgens voorbeeld op; plak de hoofdjes met 3D-kit op, zodat ze iets naar voren komen.

Gebruik de perlenpen als laatste en laat goed drogen.



Snijd een strook van 13,5 x 22 cm en ril deze op 1 cm, 6,5 cm en 12,5 cm. Spons rondom met distressinkt.

Snijd van heide drie keer 13 x 5 cm en spons rondom (achterste gedeelte).

Snijd een tweede kaart van 13,5 x 22 cm, ril deze ook op 1 cm, 6,5 cm en 12,5 cm, spons ook deze rondom (voorgedeelte).

Stans LR0353 samen met de binnenring uit dessinpapier, spons rondom met distressinkt.

Leg dit gedeelte met het midden op de tweede rillijn en knip het middengedeelte netjes uit.

Snijd van dessinpapier 13 x 9 cm, spons het en plak het op de rechterkant van de voorkaart.

Plak hierop in het midden heidekleurig karton van 13 x 5 cm.

Stans de hoofdjes van LR0349 en LR0350 en twee keer de vogels uit wijnrood karton; plak de zij-kanten van de vogels op elkaar, zodat in het midden een klein stukje open blijft om het satéstokje doorheen te steken. Plak het satéstokje met lijm precies in het midden van het open gedeelte in de vouw en knip het overvallende hout weg. Plak nu die ene cm van beide kaarten op elkaar, alsmede het rechtergedeelte.

Bouw de kaart volgens voorbeeld op en plak als laatste de hoofdjes met 3D-kit vast, zodat ze wat hoger liggen. Versier met de perlenpen en laat goed drogen.

Als je de kaart opvouwt voor het versturen kunnen de vogels op het satéstokje meedraaien, zodat de kaart plat in een envelop past.



Snijd een dubbele hagelwitte kaart van 14 x 14 cm en zwart karton van 13,5 x 13,5 cm.

Stans LR0349 uit hagelwit. Laat het papier in de mal zitten na het embossen en spons het met distressinkt Victorian velvet. Stans de hoofdjes uit

ravenzwart karton.

Plak alles volgens voorbeeld op elkaar; bevestig de hoofdjes met 3D-kit, zodat ze wat naar voren komen te staan.

Werk de kaart af met een strikje en bloemetjes.

HAPPY EASTER

Collectables

Kaarten gemaakt door Marleen van der Most
handmadebymarleen.blogspot.nl



Knip het patroon van het paasmandje, het bakje en vouwstrookje uit wit karton. Vouw en plak het bakje in elkaar. Knip de decoratieve randen van het patroon uit dessinpapier en lichtroze papier.

Wikkel zijden kant (JU0915) om het hengsel. Plak dessinpapier op het midden van het mandje en plak de decoratieve randen op. Plak langs de bovenste rand het pomponlint (EL8531) en stans de letters (CR1281) uit sneeuw papier; plak ze in het midden. Plak het bakje tegen het mandje.

Stans twee konijnen (COL1354) uit grijs, wit,

lichtroze en zwart karton en bewerk ze met witte inkt en de wangetjes met een beetje inkt van de Aquamarker.

Om een oortje om te vouwen: knip het oor in het midden door en knip de randjes rond af. Plak dit vervolgens schuin op het oortje.

Stans verschillende eitjes (COL1382 en COL1351) uit wit, lichtblauw en dessinpapier. Bewerk ze met inkt.

Decoreer het paasmandje volgens voorbeeld.



Snijd een witte topvouwkaart van 13,5 x 13,5 cm. Snijd dessinpapier van 13,2 x 13,2 cm, bewerk de randen met inkt en plak op.

Snijd lichtroze karton van 12,1 x 12,1 cm en plak het op.

Snijd wit van 11,6 x 11,6 cm en embos het met design folder DF3414, plak het op.

Stans twee takjes uit dessinpapier en plak ze op.

Stans een kuikentje (COL1351) uit geel karton,

zwart karton en kraftkarton; bewerk de randjes van het kuiken met inkt en de wangetjes met een beetje inkt van de Aquamarker.

Snijd met design folder DF3413 een hartjesrand uit lichtroze karton en met COL1325 een banner uit lichtblauw karton.

Stempel met zwarte inkt de tekst op de banner en plak alles op de kaart.

Werk de kaart volgens voorbeeld af.



Snijd een kaart van 10,5 x 15 cm uit wit karton, knip de hoekjes schuin af. Snijd van dessinpapier 10,1 x 12,4 cm, knip de hoekjes schuin af, en 2 x 10,01 cm. Bewerk de randen met inkt en plak beide op.

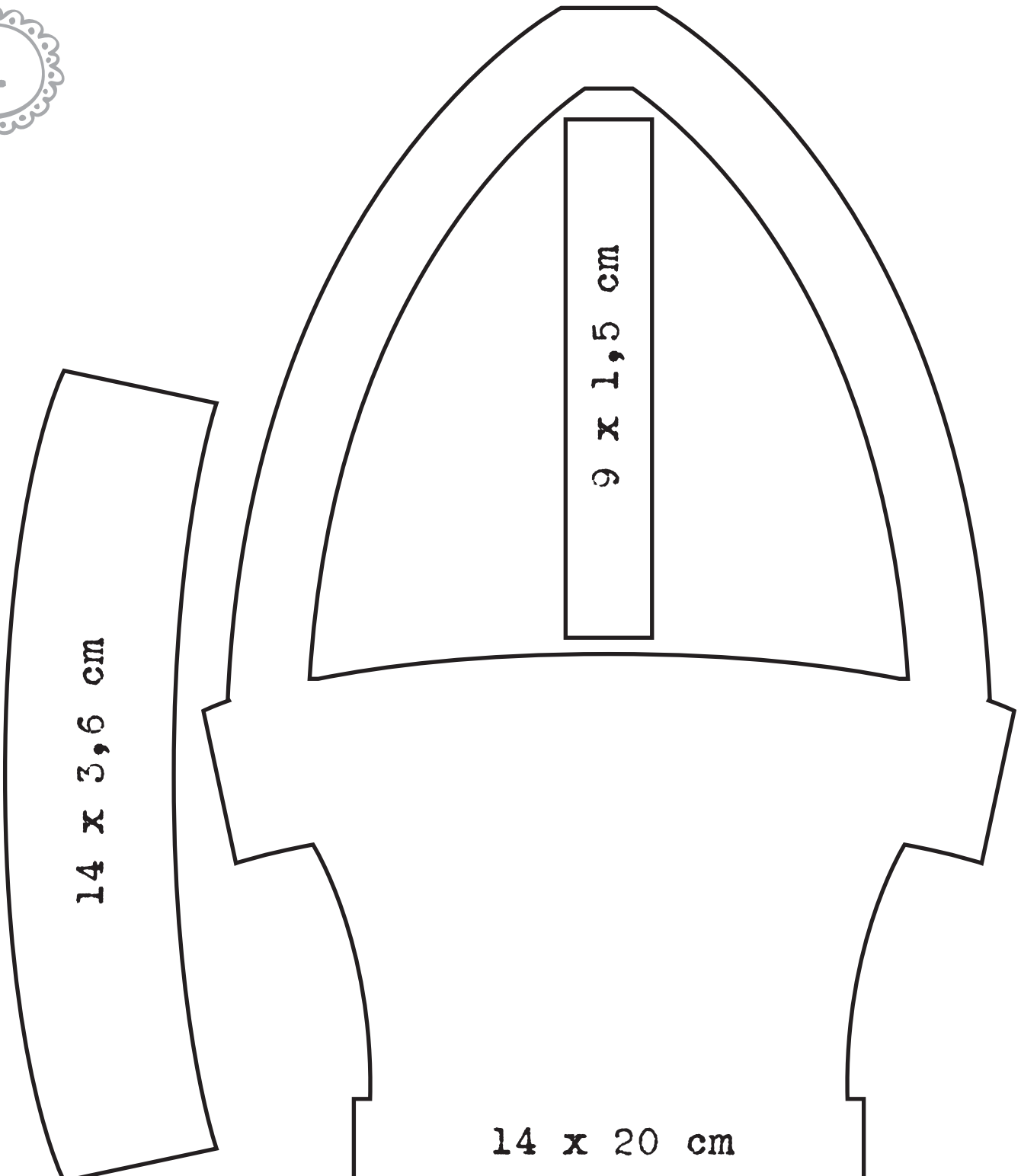
Scheur uit dessinpapier een strook van 15 x 2,5 cm, maak deze passend voor de label en plak op. Stans het grootste hart (CR1225) uit wit. Embos de hartjes met design folder DF3413 op wit karton en stans de hartjes uit lichtblauw en dessinpapier.

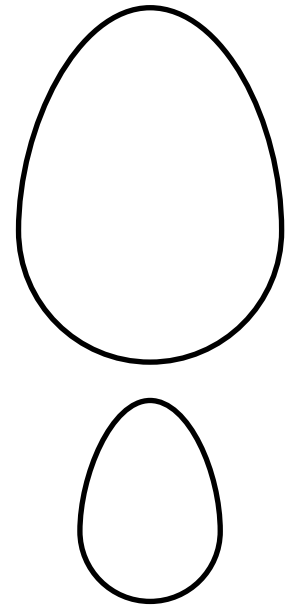
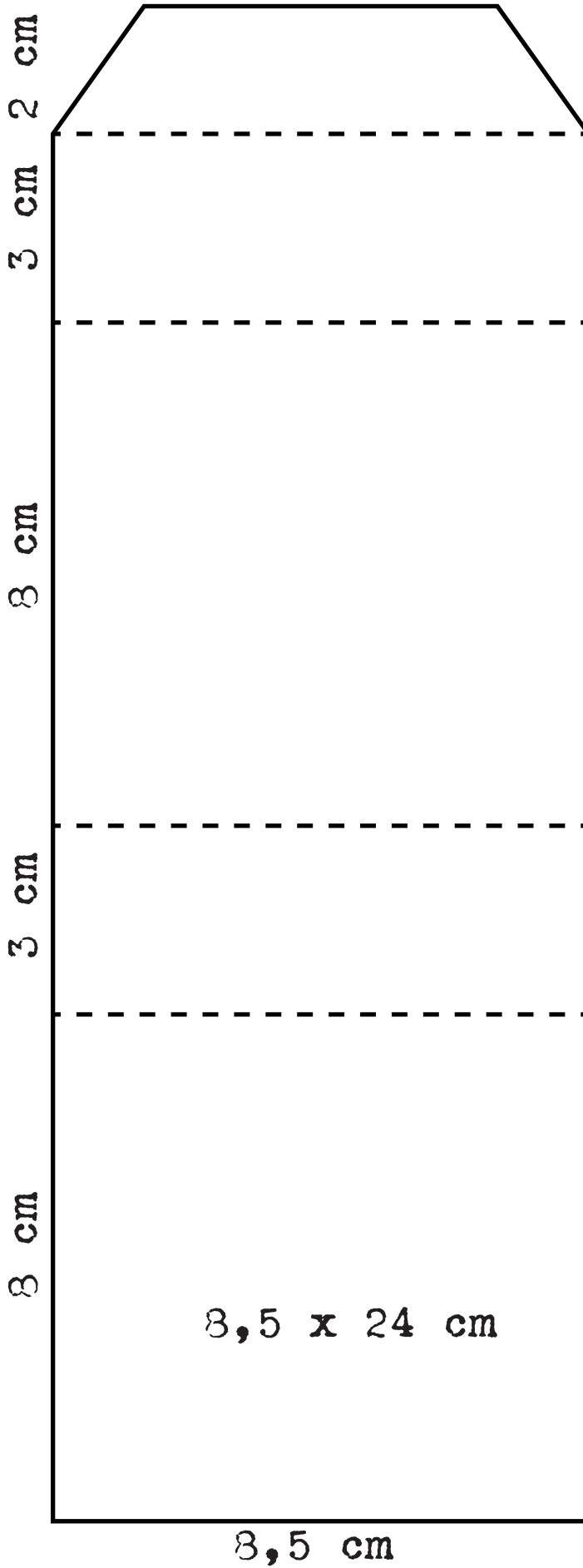
Plak ze op en laat ze goed drogen. Stans daarna met CR1225 het hart eruit en plak dit op het grote hart.

Stans het konijn met COL1354 uit grijs, wit, lichtroze en zwart karton.

Bewerk de randjes van het grijze konijn met witte inkt en de wangetjes met een beetje inkt van de Aquamarker. Plak alles op de kaart.

Maak een gaatje midden bovenin en decoreer de kaart verder naar voorbeeld.





2 x 11 cm

