

The Collection #36



Cover kaart

Kaart gemaakt door Wybrich van der Roest
wybrichspapercards.blogspot.com



Materialen:

Craftables: CR1331 (Cirkels-basisvormen), Creatables: LR0401 (Tiny's Tulp), LR0403 (Tiny's Varens), Knipvel: IT581 (Bollenvelden en Windmolens), Clear stamps: PL1523, CS0943 (Planken), Stempelinkt: zwart,

wit, Distressinkt: peeled paint, vintage photo, Pretty Papers blocs: PK9114 (Kraft), PK9127 (Watercolour), Papicolor kaartenkarton: anjerwit (903), legergroen (954), rood (918), Afrondpons, Button twine, Cirkelpons

15 x 11 cm

Snijd een anjerwitte topvouwkaart van 11 x 15 cm. Snijd dessinpapier van 7,5 x 12,5 cm. Stempel met distressinkt peeled paint de planken van CS0943 op wit karton en plak dit achtereenvolgens op dessinpapier van 8,5 x 13,5 cm en 9 x 14 cm. Stans met de Craftables cirkels een afbeelding uit het knipvel en een cirkel met sierrand uit dessinpapier. Plak ze op elkaar. Snijd uit dessinpapier een vaantje, stempel er planken en een tekst op. Stans en embos de tulpen uit rood karton en bewerk ze met de witte stempelinkt. Stans en embos de blaadjes uit legergroen en bewerk ze met distressinkt. Strik button twine om de tulpen en bevestig één uiteinde onder het vaantje en het andere achter de tulpen. Stans de varens uit legergroen. Stans en embos de bloembollen uit kraft en bewerk ze met distressinkt. Pons twee cirkels uit dessinpapier en stempel er planken en een tekst op. Knoop er button twine door en bevestig ze aan de kaart.

Voorjaarskaarten

Kaart gemaakt door Wybrich van der Roest
wybrichspapercards.blogspot.com



Materialen:

Craftables: CR1331 (Cirkels-basisvormen), Creatables: LR0399 (Tiny's Narcis), LR0400 (Tiny's Krokus), LR0403 (Tiny's Varens), LR0404 (Tiny's Mand), Stans- en embosapparaat, Knipvel: IT582 (Bollenvelden Holland), Clear stamps: PL1523, CS0940 (Tekst), Stempelinkt: zwart, wit, Distressinkt: peeled paint, spiced

marmalade, vintage photo, Pretty Papers blocs: PK9114 (Kraft), PK9127 (Watercolour), Papicolor kaartenkarton: anjerwit (903), legergroen (918), narcisgeel (928), violet (920), Zilverkarton, Afrondpons, Button twine, Tule: JU924

13,5 x 13,5 cm

Snijd een anjerwitte topvouwkaart van 13,5 x 13,5 cm en rond de buitenste hoeken af. Snijd dessinpapier van 12 x 12 cm en maak met distressinkt een afdruk van achtergrondstempel CS0940, mat op dessinpapier. Stans twee cirkels en bevestig ze iets verspringend op elkaar. Knip een afbeelding uit, mat op dessinpapier en rond de buitenste hoeken af. Stans en embos een bloemenmand uit kraftkarton en bewerk met distressinkt. Stans en embos de bloemen uit narcisgeel en het takje uit groen; bewerk de bloemen met distressinkt. Stans en embos de bloembollen uit kraftkarton en bewerk met distressinkt. Bevestig alles volgens voorbeeld. Stempel een tekst op anjerwit karton, maak er een labeltje van en knoop het met button twine aan de mand. Stans en embos een harkje en schepje uit kraftkarton en zilverkarton. Bewerk ze met distressinkt. Bevestig ze met button twine op de kaart.

Algemene werkwijze:

Bewerk de randen met distressinkt vintage photo. Stempel de tulpenrand en de vlinders met zwarte stempelinkt op wit stempelpapier en kleur ze in met Copic Markers. Druk achtergrondstempel CS0943 af op wit stempelpapier en kleur dit licht in met distressinkt. Knip de plankjes los en maak er hekjes mee. Druk achtergrondstempel CS0939 met watermerkinkt af op het uitgesneden dessinpapier. Stempel met COL1340 wat wolkjes op hagelwit papier. Draai ze om en kleur de randen met weathered wood. Stans de blaadjes/stelen van de bloemen uit mosgroen papier en de bloemen uit hagelwit papier.



Materialen:

Collectables: COL1340 (Wolken),
Creatables: LR0401 (Tiny's Tulp),
LR0403 (Tiny's Varens), Stans- en
embosapparaat, Clear stamps:
CS0898 (Groeten uit Holland),
CS0911 (Map of Holland), CS0926
(Kruidenrandje met vlinders),
Clear stamps achtergrond:

CS0939 (Anja's Swirls), CS0943 (Planken), Clear stamps rand:
TC0834 (Tulpen), Stempelinkt: zwart en bruin, Watermerkinkt,
Copic Markers: E42, E44, G99, R39, R46, RV34, RV91, Y21, Y38,
YG11, YG63, YG67, YR68, W3, Distressinkt: vintage photo en voor
de Tulpen: dusty concord, picked raspberry en spun sugar, Varens:
forest moss, gathered twigs en pine needles, Wolken: weathered
wood, Knipvel: IT0582 (Bollenvelden en Windmolens), Basic Paper
bloc: PK9127 (Watercolour), Papicolor kaartenkarton: hagelwit
(930), mosgroen (951), Kraftpapier, Paper distresser, Potlood,
Rilpen



Materialen:

Collectables: COL1340 (Wolken),
Creatables: LR0399 (Tiny's
Narcis), LR0400 (Tiny's Krokus),
LR0401 (Tiny's Tulp), LR0402
(Tiny's Blauwe druif), LR0403
(Tiny's Varens), LR0404 (Tiny's
Mand), Stans- en embosapparaat,

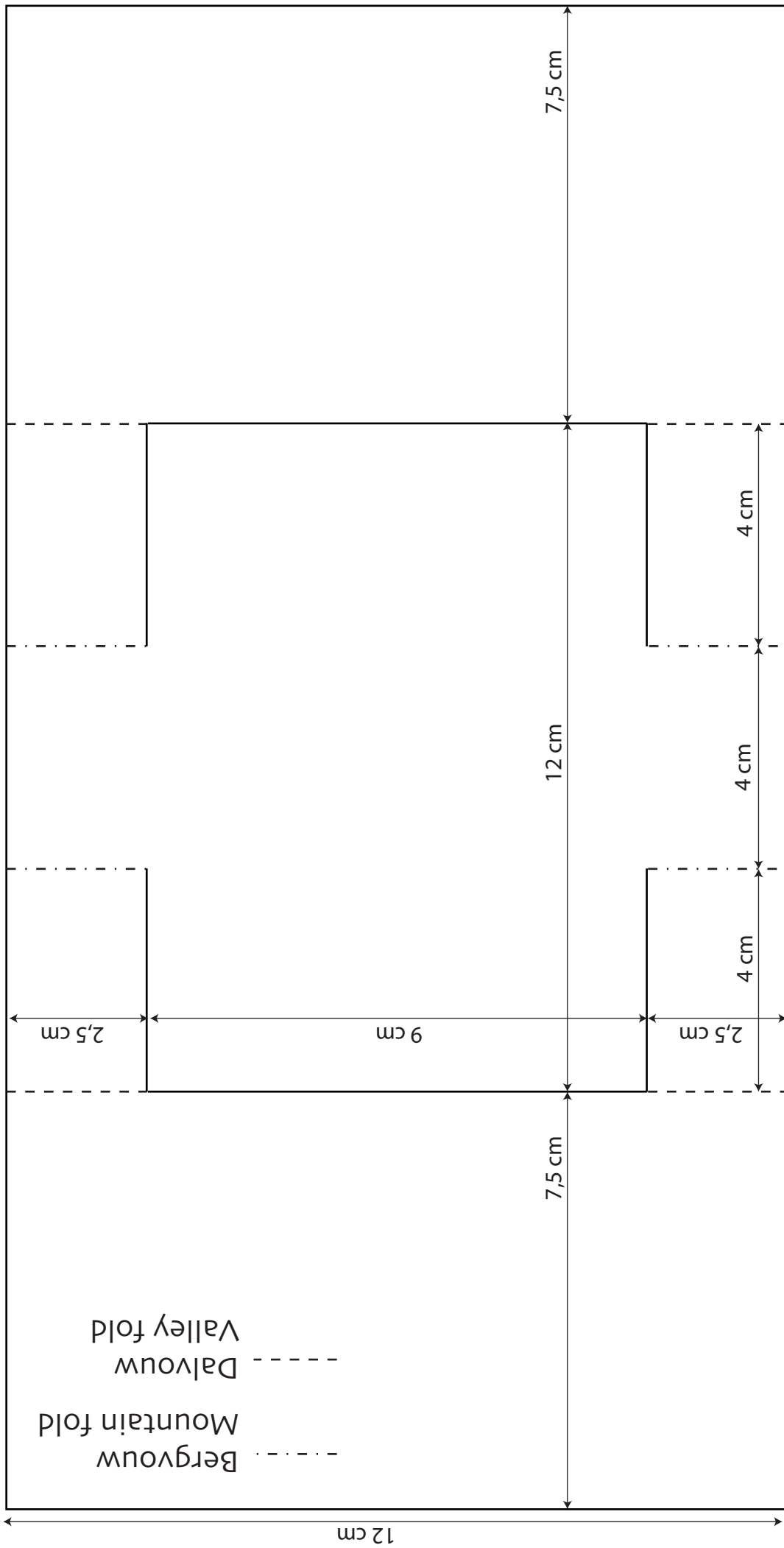
Clear stamps: CS0926 (Kruidenrandje met vlinders), LR0960
(Gefeliciteerd), Clear stamps achtergrond: CS0939 (Anja's
swirls), CS0943 (Planken), Clear stamps rand: TC0834 (Tulpen),
Stempelinkt: zwart, Watermerkinkt, Copic markers: E42, E44,
G99, R39, R46, RV34, RV91, Y21, Y38, YG11, YG63, YG67, YR68,
W3, Distressinkt: vintage photo, Blauwe druifjes: dusty concord,
weathered wood, Narcissen: forest moss, mustard seed, scattered
straw, Tulpen: dusty concord, picked raspberry, spun sugar, Varens:
forest moss, gathered twigs, pine needles, Wolken: weathered
wood, Knipvel: IT581 (Bollenvelden Holland), Basic Paper bloc:
PK9127 (Watercolour), Papicolor: hagelwit (930), mosgroen (951),
Kraftpapier, Potlood, Rilpen

Neem het patroon over op hagelwit papier en ril en vouw
dit volgens patroon. Snijd uit geel dessinpapier twee
rechthoeken van 7 x 13,5 cm en zes rechthoeken van 3,5 x
2 cm. Plak alle onderdelen volgens voorbeeld op de kaart.
Snijd uit roze dessinpapier een rechthoek van 11 x 8 cm,
plak het op kraftpapier van 11,5 x 8,5 cm en daarna op het
middengedeelte van de kaart. Stempel de kaart van Nederland
(CS0911) op hagelwit papier, plak dit op dessinpapier van
6,5 x 8 cm en bewerk de rand met een paper distresser. Werk
de kaart af.

Ril hagelwit karton van 24 x 14,5 cm op 4 cm, 5,5 cm,
18,5 cm en 20 cm en vouw het volgens voorbeeld. Snijd uit
dessinpapier twee rechthoeken van 3,5 x 14 cm en plak ze
op de buitenste delen van de kaart. Snijd uit dessinpapier
een rechthoek van 12,5 x 14 cm en plak deze op het
middengedeelte van de kaart. Snijd hieruit een cirkel van 8
cm Ø. Stans het mandje en wat krokussen en bevestig deze
volgens voorbeeld aan de binnenkant van de cirkel. Plak deze
kaart op een hagelwitte rechthoek van 21 x 14,5 cm, doe dit
eerst alleen met één van de buitenste gevouwen delen. Snijd
uit dessinpapier een rechthoek van 12,5 x 14 cm en plak
deze op het middengedeelte van de achterste kaart. Knip een
plaatje uit knipvel IT581, mat het op kraftpapier en snijd dit
3 mm groter uit. Plak dit plaatje op het middengedeelte van
de achterste kaart, zodat het door de opening in de voorste
kaart zichtbaar is. Plak hierna ook het andere buitenste
gevouwen gedeelte vast. Werk de kaart af.

27 x 12 cm

24 x 12 cm



Kaarten gemaakt door Chantal Klokgieter
chantalcrea.blogspot.nl

28,5 x 15 cm



Materialen:

Collectables: COL1314 (Tab met NL-tekst), COL1315 (Tab met Engelse tekst), COL1384 (Ballon), COL1399 (Aapjes), COL1373 (Schoolbord), Craftables: CR1355 (Gras), Creatables: LR0257 (Tak), LR0204 (Vogels), LR0205 (Vogels), Design folder: DF3414 (Bladeren), Stans- en embosapparaat, Distressinkt: walnut stain, vintage photo, peeled paint, Pretty Papers blocs: PB7049, PK9114 (Kraft), Papicolor kaartenkarton: hagelwit (930), mokka (953), nootbruin (939), lentegroen (952),

grasgroen (907), zalmroze (925), Belletjes: JU0940, Lint: JU0922, Touw: JU0949, Tule: JU0924, Zwarte pen, Witte gelpen



29 x 14 cm



Materialen:

Collectables: COL1314 (Tab met NL-tekst), COL1373 (Schoolbord), COL1384 (Ballon), COL1402 (Varkentjes), Craftables: CR1355 (Gras), CR1348 (Houten planken), Creatables: LR0257 (Tak), LR0204 (Vogeltjes), LR0205

(Vogeltjes), LR0341 (Cupcake), LR0329 (Vlaggen), Design folder: DF3404 (Kippengaas), Stans- en embosapparaat, Distressinkt: walnut stain, vintage photo, Pretty Papers blocs: PB7049, PB7050, PK9124, Sneeuwpapier: CA3104, Clear stamps: PL1524, Papicolor kaartenkarton: hagelwit (930), lentegroen (954), lichtgroen (947), grasgroen (907), zalmroze (925), lichtroze (923), sering (937), bloesem (934), Belletjes: JU0939, Gems: JU0937, Lint: JU0921, Touw: JU0949, Donkerroze potlood, Witte gelpen

Een kaart met een grapje: haal de labeltjes achter de frames vandaan en de vrolijke aapjes komen te voorschijn. Snijd hagelwit karton van 28,5 x 15 cm (breedte x hoogte) en ril op 9,5 cm en 19 cm van links. Snijd blauw karton van 9 x 14,5 cm (3x) en 6,5 x 10 cm (3x). Plak deze stukken op de drie delen van de kaart. Snijd dessinpapier van 8,5 x 14 cm (3x) en 6 x 9,5 (3x) en maak hiermee drie labels: plak het dessinpapier op het blauwe karton en pons middenboven een gaatje. Stempel een tekst op de labels. Knoop er een touwtje en strikje met een belletje aan. Stans alle mallen in de gewenste kleuren karton en de tabjes van COL1315 uit dessinpapier. Stans de tak uit kraftpapier en groene kleuren. Knip de groene bladeren af en plak ze op de bruine tak. Teken met een witte pen nerven op de bladeren. Stans het houten frame (COL1373) uit kraftpapier. Embos het en bewerk de nerven met distressinkt vintage photo. Plak de frames met foamblokjes volgens voorbeeld op de kaart. Plak geen foamblokjes aan de bovenkant van de frames! Hier worden de labeltjes ingeschoven, zodat deze eruit gehaald kunnen worden. Plak de aapjes in elkaar en bewerk ze met een zwarte en witte pen. Bewerk de bananen met een bruin potlood en groene distressinkt en geef de uiteinden zwarte puntjes. Bewerk de vogeltjes met walnut stain en vintage photo. Maak zwarte oogjes en zet streepjes op de vleugel en staart. Plak tabbladen met lijm aan de zijkanten van de basiskaart. Decoreer de kaart naar wens.

Snijd hagelwit karton van 29 x 14 cm (breedte x hoogte) en ril op 8 cm van links. Snijd dessinpapier van 20,5 x 13,5 cm, 14,5 x 13,5 cm (snijd de hoeken eraf), 9,5 x 7 cm en 7 x 13,5 cm. Stans alle mallen in de gewenste kleuren en de tabjes van COL1314 uit dessinpapier. Stans met de rechthoek van de schoolbordmal op de gewenste plek een stuk uit de basiskaart. Stans de tak uit kraftpapier en groene kleuren. Knip de groene bladeren af en plak ze op de bruine tak. Teken met een witte pen nerven op de bladeren. Bewerk het schoolbord en de houten balken met distressinkt vintage photo. Plak de varkentjes in elkaar en bewerk ze met een witte pen en een donkerroze potlood. Bewerk de vogeltjes met walnut stain en vintage photo. Maak zwarte oogjes en zet streepjes op de vleugel en staart. Plak het karton en het dessinpapier volgens voorbeeld op de basiskaart. Plak tabbladen met lijm aan de zijkanten van de basiskaart en het notitieblaadje met foamblokjes aan de linkerkant. Decoreer de kaart naar wens.



Materialen:

Collectables: COL1314 (Tab met NL-tekst), COL1315 (Tab met Engelse tekst), COL1384 (Wolk), COL1400 (Dinosaurussen), Craftables: CR1355 (Gras), Creatables: LR0256 (Tak), LR0204 (Vogeltje), Stans- en

embosapparaat, Distressinkt: walnut stain, vintage photo, Pretty Papers blocs: PB7049, PK9114 (Kraft), Sneeuwpapier: CA3104, Papicolor kaartenkarton: anjerwit (903), lentegroen ((954), lichtgroen (947), grasgroen (907), legergroen (954), donkergroen (622), Belletjes: JU0940, Lint: JU0922, Touw: JU0949, Zwarte pen, witte gelpen

Snijd uit anjerwit karton een center-step-kaart. Snijd blauw karton en dessinpapier op maat. Stans alle mallen in de gewenste kleuren en de tabjes van COL1315 uit dessinpapier. Stans de tak uit kraftpapier en groene kleuren. Knip de groene bladeren af en plak ze op de bruine tak. Teken met een witte pen nerven op de bladeren. Plak de dinosaurussen in elkaar en bewerk ze met een zwarte en witte pen. Bewerk het vogeltje met walnut stain en vintage photo. Maak zwarte oogjes en zet streepjes op de vleugel en staart. Plak het karton en het dessinpapier volgens voorbeeld op de basiskaart. Plak tabbladen met lijm aan de zijkanten van de basiskaart. Decoreer de kaart naar wens.



Materialen:

Collectables: COL1314 (Tab met NL-tekst), COL1315 (Tab met Engelse tekst), COL1401 (Hertjes), Craftables: CR1355 (Gras), CR1280 (Sterrenslinger), Stans- en embosapparaat, Pretty Papers blocs: PK9124, PB7043, PB7049, PK9114 (Kraft), Papicolor kaartenkarton: anjerwit (903), hagelwit (930), mokka (953), nootbruin (939), chocoladebruin (919), lichtroze (923), Clear stamps CS0922, CS0959, Bedels: JU0885, Belletjes: JU0939, Lint: JU0921, Touw: JU0949, Tule: JU0924, Zwarte pen, Witte gelpen



Snijd het patroon uit en ril de gestreepte lijnen. Snijd hagelwit karton van 9,5 x 11 cm en 9 x 10,5 cm (breedte x hoogte). Snijd kraft van 7 x 7 cm en van 9,5 x 11 cm. Snijd dessinpapier van 6,5 x 6,5 cm, 9,5 x 11 cm en 8,5 x 10 cm (2x). Stans alle mallen in de gewenste kleuren karton en de tabjes van COL1315 uit dessinpapier. Plak de hertjes in elkaar en bewerk ze met een zwarte en witte pen. Plak het dessinpapier van 8,5 x 10 cm op het hagelwitte karton van 9,5 x 11 cm; maak aan de bovenkant een gaatje in het midden. Leg het karton in de basiskaart (onder de twee schuifjes). Plaats onder in de schuiven een klein foamblokje en plak hier bovenop het stukje kraft van 7 x 7 cm met het dessinpapier van 6,5 x 6,5 cm. Nu schuift de grote kaart uit de basiskaart en het kleine kaartje steekt boven de basiskaart uit. Smeer de twee flappen van de basiskaart in met lijm en plak de basiskaart dicht met de flappen aan de binnenkant. Plak foamblokjes onder het kraft van 9,5 x 11 cm met het hagelwitte karton van 9 x 10,5 cm en het dessinpapier van 8,5 x 10 cm. Plak geen foamblokjes langs de bovenrand! Hier schuift de tekst langs. Plaats het boven op de basiskaart. Plak tabbladen op het kleine stuk dessinpapier en tussen het kraft- en het dessinpapier. Decoreer de kaart naar wens.

12 cm

12 cm

2.5 cm

2.5 cm

2.5 cm

14.5 cm

14.5 cm

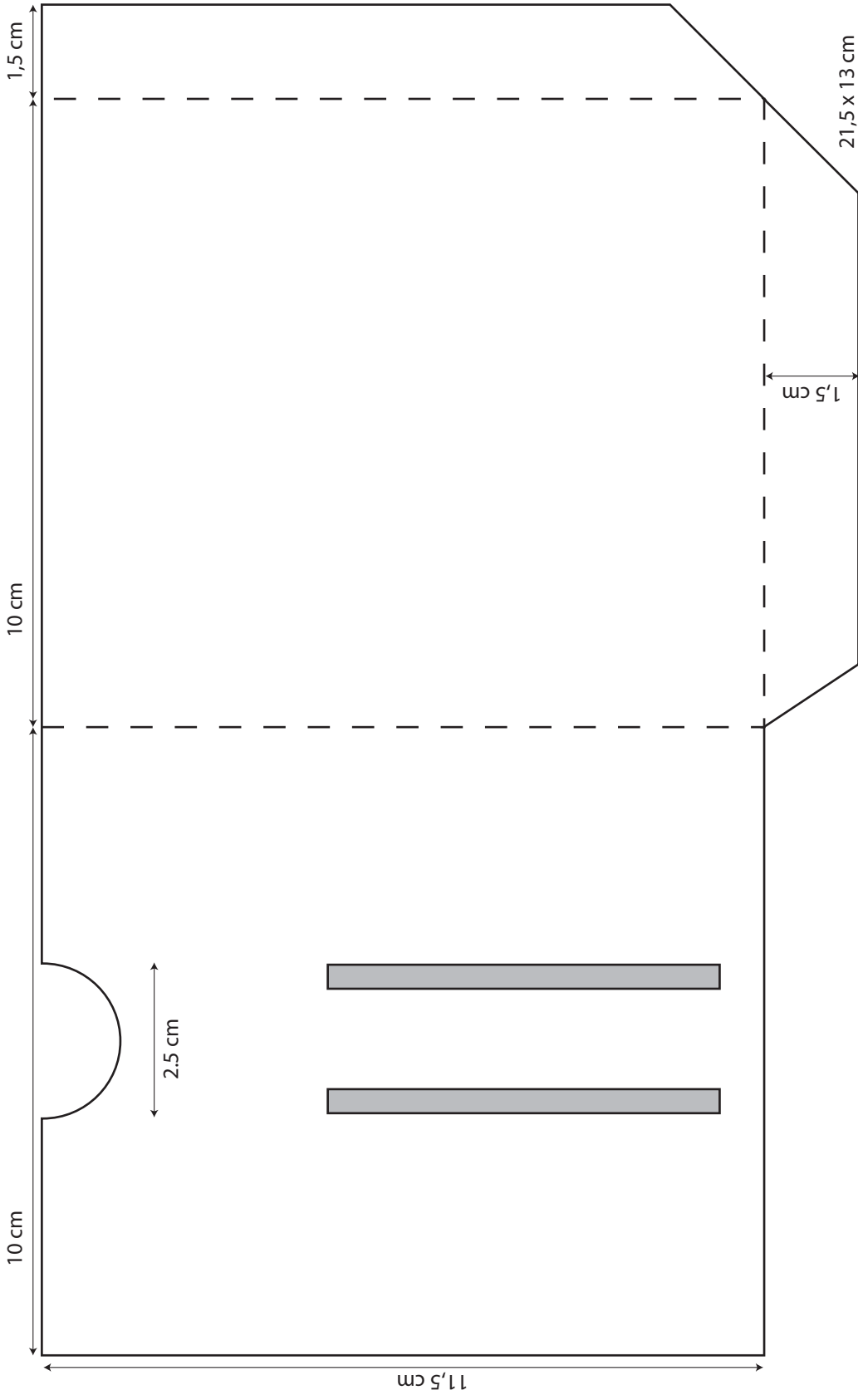
9.5 cm

--- Dalvouw / Valley fold

-.-.- Bergvouw / Mountain fold

29 x 14.5 cm





Kaarten gemaakt door Tineke van der Linden
tinekeskaartenhoekje.blogspot.nl

Algemene werkwijze:

Beïnk de randen van het dessinpapier met distressinkt pumice stone.



Materialen:

Collectables: COL1394 (Eline's Helleborus), Craftables: CR1331 (Cirkel-basisvormen), Creatables: LR0238 (Trouwringen), LR0405 (Anja's Rechthoek), Stans- en embosapparaat, Clear stamps: CS0957 (Proficiat), Distressinkt:

pumice stone, victorian velvet, Stempelinkten: Versafine-onyx black, Memento-grey flannel, Pretty Papers bloc: PK9127 (Watercolour), Papicolor kaartenkarton: Original hagelwit (930), zilvergrijs (902), Metallic gold (338), Knipvel: MB0158 (Mattie's mooiste-Zwanen), Plakparels: JU0932 (diamond gems), kleine plakparels, Zijdelint: JU0914 (wit)

Snijd een zilvergrijze topvouwkaart van 19,5 x 15 cm en twee enkele kaarten: hagelwit 19 x 14,5 cm en dessinpapier 18,7 x 14,2 cm. Stans Anja's rechthoek twee keer uit hagelwit karton en bewerk het met distressinkt victorian velvet. Leg de rechthoeken tegen elkaar en plak ze op het dessinpapier. Stans de cirkel met sierrand uit zilvergrijs karton en knip/snij de afbeelding uit. Stans de bloemen en blaadjes van de helleborus uit dessinpapier en de bloemenkernen uit zilvergrijs en hagelwit. Stempel met Memento gray flannel de bijpassende clear stamp op de bloemblaadjes en plak een parel in de bloemenkern. Stans de trouwringen uit metallic gold en plak een paar pareltjes op als diamantjes. Stempel de tekst op hagelwit karton en mat op dessinpapier. Werk de kaart af met een strik.



Materialen:

Craftables: CR1248 (Cirkel met sier- en stikrand-bloem), CR1249 (Vierkant met sier- en stikrand-blaadjes), Creatables: LR0304 (My first Sneakers), LR0388 (Cirkel met sierrand-bloem), LR0405 (Anja's Rechthoek), Stans- en embosapparaat, Clear stamps: CS0958 (Baby), Distressinkt: pumice stone, faded jeans, Stempelinkt: Versafine-onyx black, Color Box-baby blue, Knipvel: MB0159 (Mattie's mooiste-Baby), Pretty Papers bloc: PK9127 (Watercolour), Papicolor kaartenkarton: hagelwit (930), blauw (955), legergroen (954), nachtblauw (941), Borduurgaren, Plakparels: JU0932 (diamond gems), Touw

embosapparaat, Clear stamps: CS0958 (Baby), Distressinkt: pumice stone, faded jeans, Stempelinkt: Versafine-onyx black, Color Box-baby blue, Knipvel: MB0159 (Mattie's mooiste-Baby), Pretty Papers bloc: PK9127 (Watercolour), Papicolor kaartenkarton: hagelwit (930), blauw (955), legergroen (954), nachtblauw (941), Borduurgaren, Plakparels: JU0932 (diamond gems), Touw

Snijd een dubbele blauwe kaart van 15 x 15 cm en twee enkele kaarten: hagelwit 14,4 x 14,4 cm en dessinpapier 14 x 14 cm. Stans Anja's rechthoek uit hagelwit, bewerk met distressinkt faded jeans en knip/snij uit langs het geëmboste gedeelte. Stans de cirkel met sier- en stikrand uit hagelwit karton en borduur de rand met stiksteekjes. Knip/snij de afbeelding uit. Stans de bloemen uit blauw karton en de blaadjes uit legergroen; plak een plakparel in de bloemhartes. Stans de babyschoentjes uit nachtblauw en hagelwit karton, bewerk de schoentjes met babyblauwe stempelinkt en strik er veters door van een stukje touw. Stempel de tekst op dessinpapier en werk de kaart af met het kleine beertje.



Materialen:

Collectables: COL1383 (Village decoration set 2-kat), Craftables: CR1290 (Tiny's Vogelhuis), CR1303 (Topiary set/Buxussen), CR1333 (Oval-basisvormen), CR1354 (Punch die-Vlinders), Creatables: LR0205 (Hek), LR0260

(Kruiwagen en Gieter), LR0351 (Petra's Vogels), LR0360 (Tiny's Gras), LR0374 (Tuinhark), LR0405 (Anja's Rechthoek), Design folder: DF3414 (Bladeren), Distressinkt: pumice stone, shaded lilac, peeled paint, Knipvel: MB0152 (Mattie's mooiste-Zomerbloemen 1), Basic Papers bloc: PK9127 (Watercolour), Papicolor kaartenkarton: Original hagelwit (930), lavendel (921), violet (920), legergroen (954), lichtgroen (947), Recycled kraft grijs (322), kraft bruin (323), kraft zwart (324), Metallic steel (332), Royal zilver (101)

Snijd een strook violet karton van 29 x 15 cm en ril lijnen op 5 cm, 7 cm, 22 cm en 24 cm vanaf de linkerkant. Snijd van hagelwit karton een vierkant van 14,4 x 14,4 cm en twee stroken van 4,4 x 14,4 cm. Snijd van dessinpapier een vierkant van 14 x 14 cm en twee stroken van 4,1 x 14 cm. Stans Anja's rechthoek uit hagelwit, bewerk met distressinkt shaded lilac en knip/snij uit langs het geëmboste gedeelte. Stans het ovaal uit hagelwit karton en knip/snij de afbeelding uit. Stans het vogelhuis uit kraft bruin en bewerk met distressinkt vintage photo. Stans de buxussen uit legergroen en bewerk ze met distressinkt peeled paint. Stans de bloempotten uit lavendel karton en bewerk ze met distressinkt pumice stone. Stans de stammetjes van de buxus uit kraft bruin. Stans het hek uit kraft grijs en bewerk het met distressinkt vintage photo. Stans de gieter uit Metallic steel. Stans de bladeren uit lichtgroen karton en bewerk ze met distressinkt peeled paint. Stans de vogels uit dessinpapier en bewerk ze met distressinkt pumice stone. Stans de hark uit kraft bruin en Royal zilver. Stans de poes uit kraft zwart en de vlinders uit hagelwit karton. Knip de vlinders en vogels uit het knipvel.

Valentine Friend

Kaart gemaakt door Marleen van der Most
handmadebymarleen.blogspot.nl



Materialen:

Collectables: COL1353 (Kat), COL1378 (Ballonnen), COL1385 (Eline's Schaap-gebruikt voor wolken), COL1397 (Charmant Alfabet), Craftables: CR1351 (Harten-basisvormen-basis voor het ballonnen), Creatables: LR0404 (Tiny's Mand), Design folder: DF3412 (Ballonnen), Stempelinkt: Memento Tuxedo black, Stazon opaque cotton white, Versa Color: 57 old rose-gebruikt voor de wangetjes van de kat, Pretty Papers bloc: PB7047 (Eline's

Peach & Mint), Papicolor kaartenkarton: Original ravenzwart (901), hagelwit (930), bloesem (934), Recycled kraft grijs (322), Glitterpapier: CA3123 (rood), Vellum, Zilverkarton voor het belletje, Distress tool, Witte fineliner

Vouw een hagelwitte dubbele kaart van 21 x 10,5 cm en plak er dessinpapier van 20,5 x 10 cm op. Snijd wit karton van 20 x 9,5 cm en snijd dit over de breedte door op 11,5 cm. Embos beide delen met de Design folder, bewerk de randen met de distress tool en plak ze op de kaart (het kleine deel boven, zodat de naad op de bovenste helft zit). Stans drie wolken uit vellum en plak ze op. Stans de twee grootste gladde mallen tegelijk uit, zodat een hartvormig frame ontstaat. Plak het met 3D-tape op de kaart. Stans dertien ballonnen uit het rode glitterpapier en plak ze speels, met lijm en met 3D-tape, op het hart. Stans de mand en de kat uit en plak ze op. Stempel de touwtjes op wit karton, knip ze uit en plak ze bij de ballonnen. Stans tot slot de letters uit en plak ze op het mandje.

10,5 x 21 cm