

The Collection #37



Cover kaart

Kaart gemaakt door Marleen van der Most
handmadebymarleen.blogspot.nl

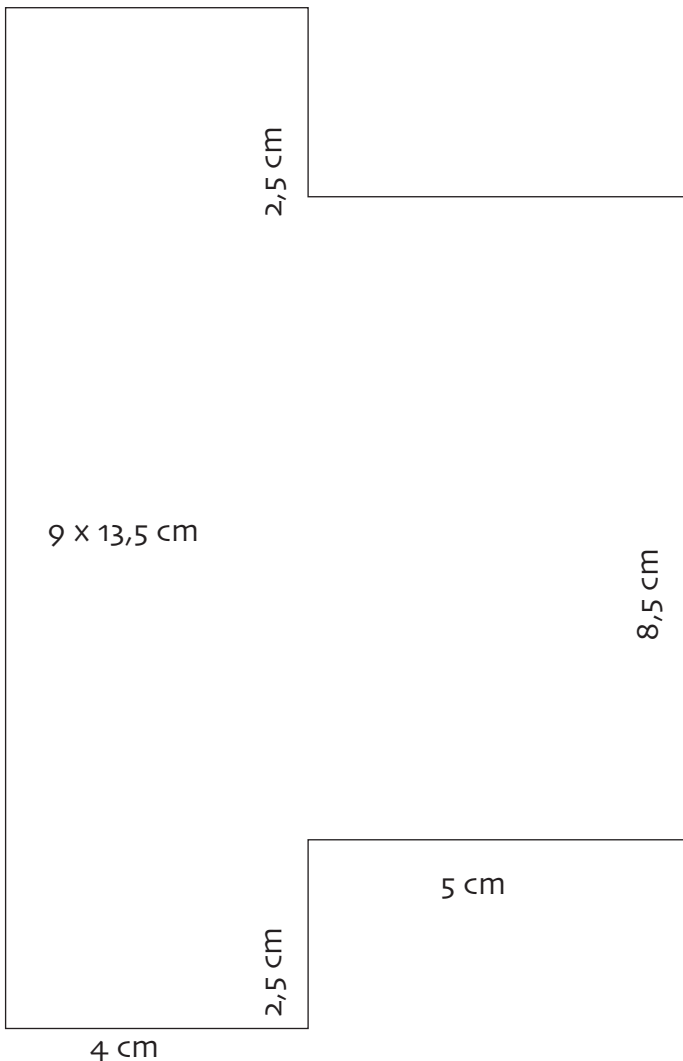


Materialen:

Collectables: COL1404 (Kasteel),
Craftables: PL1516 (Algemeen),
CR1358 (Bloemenset-Sweet),
Creatables: LR0302 (Prinsessenkoets),
Stans- en embosapparaat, Stempels: PL1508 (Tekst-individu),
Stempelinkt:

Memento tuxedo black, StazOn opaque cotton white en Versa Color 57 old rose, Knipvel: EWK1242 (Buddies-Meisjes), Pretty Papers bloc: PK9131 (Celebrations), Papicolor: Original lichtroze (923), hagelwit (930), babyroze (959), Recycled kraft grijs (322), Zilverpapier, Glittersteentje, Lint: JU0934 (sweet lace-tiara), Waxkoord

Neem het patroon over op hagelwit karton en snijd het uit. Snijd uit blauw dessinpapier 12 x 8,8 cm en plak dit in het midden op. Scheur en snijd een strook geel dessinpapier van 14,5 x ca. 3,5 cm en plak het op. Snijd twee stroken van 11,5 x 2 cm uit gestreept dessinpapier en plak ze op. Stans het kasteel uit gerecycled kraft, lichtroze en babyroze karton, bewerk met inkt en stempel de stenen op het kasteel. Plak het kasteel in elkaar met stukjes lint als gordijntjes ertussen. Plak het kasteel op de kaart. Stans de koets uit zilver, lichtroze karton en dessinpapier, plak in elkaar en daarna op de kaart. Knip de prinses uit en plak haar voor de koets. Werk de kaart verder af.



2.5 cm

2.5 cm

12 cm

12 cm

2.5 cm

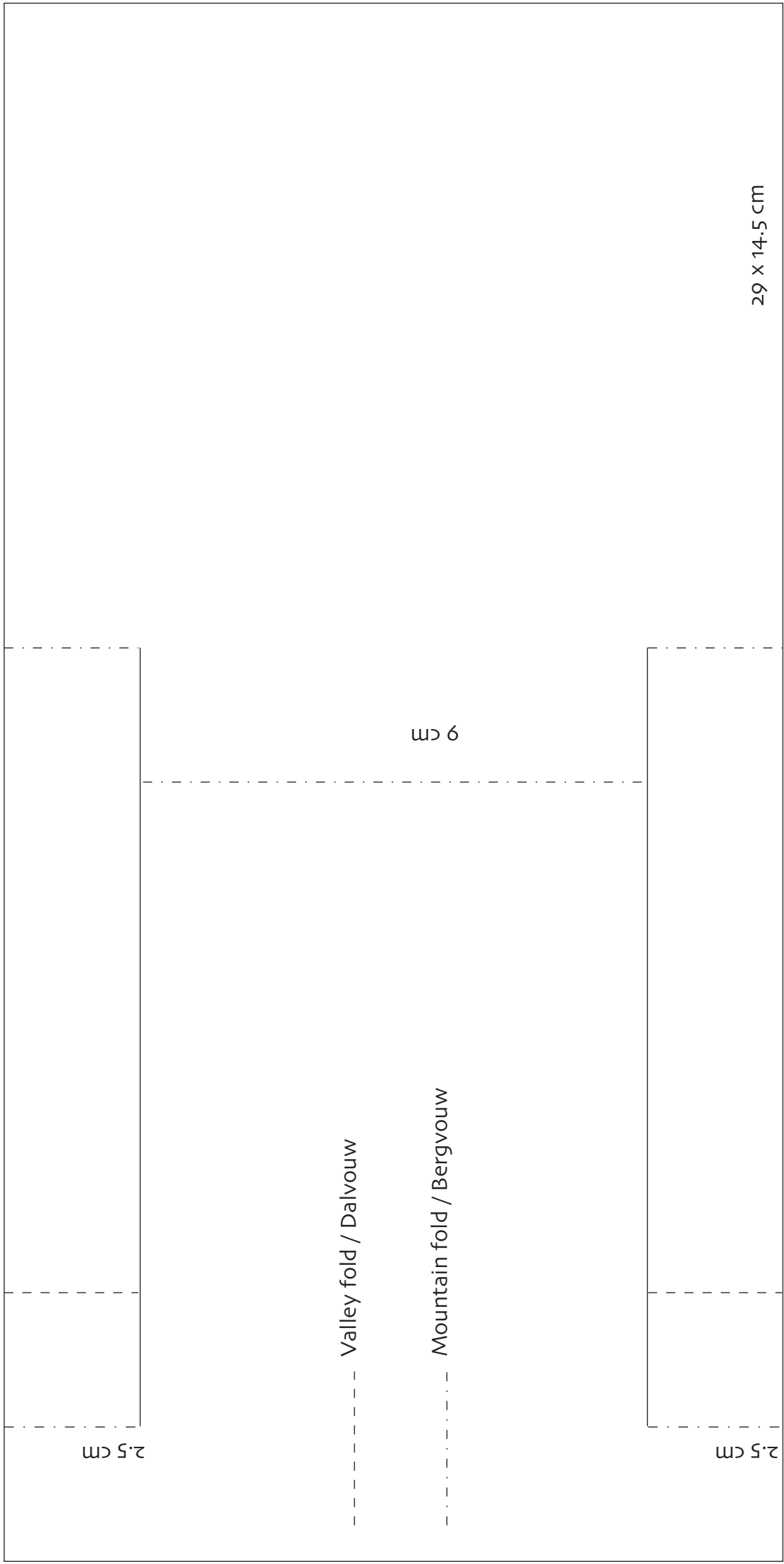
9 cm

2.5 cm

29 x 14.5 cm

--- Valley fold / Dalvouw

-.-.- Mountain fold / Bergvouw



Kaarten gemaakt door Astrid Schipper astridschipper.blogspot.nl



Materialen:

Creatables: LR0383 (Petra's Kaars), LR0408 (Tiny's Zwaan), LR0409 (Tiny's Lisdoddes), Stans- en embosapparaat, Knipvel: IT584 Tiny's Zwanen 1, Pretty Papers bloc: PK9130 (Country Style), Papicolor kaartenkarton: Original hagelwit (930), PanPastel: 620.5 Phthalo Green en 220.1 Hansa Yellow Ex Dark (riet), 780.5 Raw

Umber (pluimen), 220.5 Hansa Yellow Bright (jonge zwanen), 280.5 Orange (snavel) en 800.5 Black, Silk Lace: JU0914 (wit), Tule: JU924



Materialen:

Craftables: CR1334 (Basisrechthoeken), Creatables: LR0386 (Rand-Retro), LR0408 (Tiny's Zwaan), LR0409 (Tiny's Lisdodde), Stans- en embosapparaat, Pretty Papers bloc: PK9130 (Country Style),

Papicolor karton Original: hagelwit (930), Stempel: TC0835 (Vijverrand/Edge of the pond), Stempelinkt: Versafine black, Panpastel: 520.1 Ultra Blue Extra Dark en 580.5 Turquoise (water), 560.8 Phthalo Blue Tint en 470.8 Violet Tint (lucht), 820.5 Neutral Grey (stenen), 620.5 Phthalo Green en 220.1 Hansa Yellow Ex Dark (riet), 780.5 Raw Umber (pluimen), 220.5 Hansa Yellow Bright (jonge zwanen), 280.5 Orange (snavel) en 800.5 Black, Tule: JU924

Kaarten gemaakt door Petra van Dam hobbykaartenpetra.nl



Materialen:

Creatables: LR0383 (Petra's Kaars), LR0406 (Petra's Waterlelie), LR0407 (Petra's Sierrand), LR0409 (Tiny's Lisdoddes), Stans- en embosapparaat, Distressinkt: peeled paint, weathered wood, tumbled glass, Knipvel: IT584 Tiny's Zwanen 2, Pretty Papers bloc: PK9114 (Kraft), Papicolor kaartenkarton: Original hagelwit

(930), nootbruin (939), nachtblauw (941), mokka (953), legergroen (954) en babyblauw (956), Metallic pearl-white (330) en ivory (331), Brilliant champagne (163), Embossingpen met grote kogel, Glansparels: D105 (roze), D107 (blauw), Glitterdiamant, Kant: K1056 (ivoor 35 mm)

Snijd een wit vierkant van 15 x 15 cm en een witte strook van 15 x 18 cm, ril vouwen op 0,5 cm, 1,75 cm, 3 cm, 15 cm, 16,25 cm en 17,5 cm (deze strook is voor de achterkant). Snijd groen dessinpapier van 14 x 14 cm en stans/embos het witte vierkant met de Creaatable. Plak de drie vierkanten op elkaar en knip het middengedeelte eruit. Vouw de witte rechthoek en plak geel dessinpapier op het middengedeelte. Stans/embos uit groen dessinpapier de cirkel van de Creaatable en plak het plaatje er achter. Plak de cirkel midden op de witte strook. Plak de strook daarna vast aan de achterkant van de kaart. Stans/embos uit wit de zwaan 2x, de jonge zwanen en de lisdoddes 2x. Kleur ze met PanPastel. Knip van één zwaan de vleugels af en plak deze met 3D-kit op de andere zwaan. Plak de zwaan, lisdoddes en jonge zwanen op de kaart. Werk de kaart af met een strik.

Snijd een witte rechthoek van 12 x 16 cm en dessinpapier van 11 x 15 cm en plak de delen op elkaar. Snijd een witte rechthoek van 9 x 13 cm en stans/embos de rand met de Creaatable en plak deze achter de witte rechthoek. Stans met de Craftable de grootste rechthoek uit, maar leg tijdens het stansen de bewerkte Craftable rechthoek er in en stans deze tegelijk uit en gebruik de buitenrand. Stempel de afdruk op een witte rechthoek van 8,3 x 12,3 cm en kleur deze in met de PanPastel. Plak de uitgestanste rand op de stempelafdruk en plak het geheel daarna op de andere witte rechthoek en dan met 3D-tape op de kaart. Stans/embos uit wit de zwaan 2x, de jonge zwanen en de lisdoddes 2x. Kleur ze met PanPastel. Knip van één zwaan de vleugels af en plak deze met 3D-kit op de andere zwaan. Plak de zwaan, lisdoddes en jonge zwanen op de kaart. Werk de kaart af met een strik.

Standaardje kaart: neem een witte strook van 7,5 x 15 cm en ril op 5 cm en 10 cm. Snijd de twee zijflapjes iets schuin af en plak het middengedeelte vast op de achterkant van de kaart.

Snijd een strook nachtblauw van 21 x 28 cm. Vouw deze dubbel. Je hebt nu een dubbele kaart van 21 x 14 cm. Ril (de hele breedte) op 5 cm vanaf onderen. Maak onderaan op de vouw een snede van 5 cm. Vouw beide flappen naar binnen toe en zet deze aan de zijkanten vast. Draai de kaart, de vouw komt boven en de flappen zitten rechts aan de binnenkant.

Voorkant kaart:

- Snijd mokka van 13,8 x 15,5 cm en zet het onderaan aansluitend op het nachtblauwe karton vast.
- Snijd een babyblauwe strook van 21 x 15 cm. Zet de mal met verwijderbare tape bovenaan, aan de achterkant, vast op babyblauw en stans/embos de rand met de machine. Bewerk het patroon met distressinkt weathered wood.
- Maak onderaan aansluitend aan het geëmboste patroon een

dalvouw en na 1 cm weer één. Snijd het babyblauwe karton op een hoogte van 13,5 cm af.

- Stans/embos uit legergroen: 1x het blad en 2x de lisdoddes. De puntjes van de lisdoddes worden uit nootbruin en kraft gestanst.

Waterlelie: Stans/embos de twee grote bloembladeren 2x uit hagelwit en de meeldraden 2x uit ivory.

Tip: Leg een bloemblaadje in je handpalm. Neem een embossingpen met een grote ronde kogel en maak daarmee ronddraaiende bewegingen in het hart van de bloem. Zo krijgt de bloem vorm.

Plak de blaadjes (twee aan twee) gedraaid op elkaar vast en zet de bloem volgens voorbeeld in elkaar.

- Stans/embos het vierkante frame uit pearl-white en bewerk

het met weathered wood en tumbled glass.

- Stans/embos het vierkante frame met twee mallen tegelijk uit ivory. De ronde mal zorgt ervoor dat het midden nu open is.
- Snijd een babyblauw vierkant van 12,5 x 12,5 cm en zet het achter het pearl-white vast.
- Snijd het plaatje met kaderrand uit het knipvel. Bewerk de rand met glitterlijm. Laat het drogen. Plak het plaatje op pearl-white vast. Zet het champagnekleurige frame met 3D-kit erop vast.
- Zet het blad achter het babyblauwe vierkant vast, zet daarna de lisdoddes vast en als laatste de waterlelie. Laat ze drogen.
- Plak het kant vast op babyblauw.
- Zet daarna het deel met het plaatje vast op babyblauw.
- Werk het geheel af met parels.



14,75 x 20 cm



Materialen:

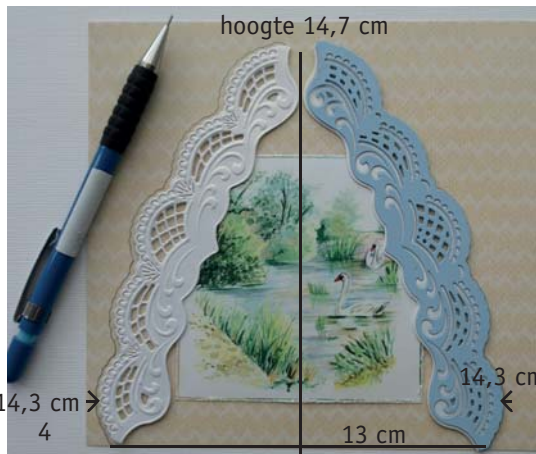
Creatables: LR0383 (Petra's Kaars), LR0406 (Petra's Waterlelie), LR0407 (Petra's Sierrand), LR0408 (Tiny's Zwanen), LR0409 (Tiny's Lisdoddes), Stans- en embosapparaat, Distressinkt: voor het blad en lisdoddes peeled paint en vintage photo; voor de zwaan black soot, rusty hinge, milled lavendel en pumice stone, Knipvel: IT584 Tiny Zwanen 2, Papicolor kaartenkarton: Original hagelwit (930), mokka (953) en legergroen (954), Metallic pearl-white (330) en ivory (331), Wit vellum, Glansparels: D109 (parelmoer wit), Glitterdiamant, Kant: DK2987 (met bloemetjes zachtgeel/ivoor), Marabou veertje: 2802 (wit), PerlenPen: magic transparent weiss 100



1 en 2



3



4



5



6

Foto 1 en 2: Snijd een mokka strook van 20 x 29,5 cm en vouw dubbel. Vouw weer open. Snijd bovenaan van de voorkant van de kaart horizontaal 2 cm af. Ril (de hele breedte) op 5 cm vanaf onderen. Maak onderaan op de vouw een snede van 5 cm. Vouw beide flappen naar binnen toe.

Voorkant: Snijd blauw dessinpapier van 12,5 x 14 cm. Zet het onderaan aansluitend op mokka vast.

Binnenkant: Snijd geel dessinpapier van 14,2 x 14,2 cm en voor de flap blauw dessinpapier van 4,5 x 14,2 cm. Zet het kant op de flap vast. Zet beide flappen aan weerskanten vast (midden open laten).

Foto 3 en 4: Snijd de afbeelding met een kaderrand uit het knipvel. Bewerk de rand met glitter. Stans/embos de sierrand 2x met twee mallen tegelijk uit pearl-white karton. Leg de afbeelding op een snijmat. Zoek het midden op; goed meten. Zet de sierrand aan weerskanten van de afbeelding vast. Leg het geheel op geel dessinpapier. Leg de mal op het geëmboste deel en teken de rand af. Snijd uit.

Foto 5 en 6: Stans/embos het blad uit legergroen. Zet het tussen het gele dessinpapier en achter de afbeelding volgens voorbeeld vast. Stans/embos de lisdoddes: 2x uit legergroen en 1x uit kraft en ivory. Maak waterdruppels met de PerlenPen. Laat dit goed drogen.

Foto 6, Onderrand: Stans/embos de sierrand uit hagelwit van 6 x 15 cm. Snijd op 4,7 cm hoogte de onderrand recht af. Snijd geel dessinpapier van 2 x 15 cm en zet het aan de onderrand op hagelwit vast. Stans/embos de sierrand vervolgens met twee mallen tegelijk uit pearl-white. Zet het op de hagelwitte strook en het strookje van geel dessinpapier vast. Werk de onderrand af met kant. Bevestig het geheel met 3D-kit op de kaart.

Waterlelie: Voor de werkwijze zie kaart 1. Stans/embos de twee grote bloembladeren 2x uit vellum en de meeldraden 2x uit hagelwit.

Stans/embos de zwaan 3x uit pearl-white. Bewerk de delen met distressinkt en plak ze in 3D op elkaar vast. Laat dit geheel goed drogen en zet het aansluitend op de grond vast op de kaart.

Kaart gemaakt door Marleen van der Most
handmadebymarleen.blogspot.nl



15 x 15 cm

Materialen:

Collectables: COL1400 (Dinosaurussen), COL1404 (Kasteel), Craftables: PL1515 (December), PL1516 (Algemeen), Stans- en embosapparaat, Stempels: PL1508 (Tekst-individu), Stempelinkt: Memento tuxedo black, StazOn jet black en

opaque cotton white, Versa Craft 154 chocolate, Knipvel: EWK1241 (Buddies-Jongens), Pretty Papers bloc: PK9131 (Celebrations), Papicolor: Original rood (918), hagelwit (930), nootbruin (939), Recycled kraft grijs (322), Zilverpapier, Waxkoord

Snijd een witte kaart van 15 x 15 cm en plak er dessinpapier van 14 x 14 cm op. Plak geel dessinpapier van 12,5 x 6,5 cm op de onderste helft van de kaart en blauw dessinpapier van 12,5 x 6 cm op de bovenste helft. Stans de dinosaurus uit groen karton en de stekels uit geel karton en plak hem op de kaart. Stans het kasteel uit bruin, kraft en rood karton, bewerk dit met inkt en stempel de stenen op het kasteel. Stempel het hek op zilverpapier, knip het uit en plak het in het kasteel. Plak alle delen op de kaart. Knip de ridder uit en plak hem op de kaart. Werk de kaart verder af.

Kaarten gemaakt door Chantal Klokgieter
chantalcrea.blogspot.nl



21 x 14,8 cm

Materialen:

Collectables: COL1403 (Robot), COL1397 (Kistletters), COL1384 (Ballon), DF3403 kippengaas, Stans- en embosapparaat, Stempel: CS0956 (Stenen muurtje), Stempelinkt: Memento summer sky, Pretty Papers blocs: PK9131 (Celebrations), PK9114

(Kraft), Papicolor kaartenkarton: Original zilvergrijs (902), metallic (334), turkoois (367), pearl white (330), Glittersteentjes: JU0952 (goudkleur, licht en donker), Witte gelpen, Zwarte pen, Zwarte stift, Zilverdraad

Snijd zilvergrijs karton van 29,6 x 21 cm (breedte x hoogte) en ril op 14,8 cm van links. Snijd kraft van 20,5 x 14,3 cm en 3 x 14 cm (2x), lichtblauw karton van 20 x 13,8 cm, dessinpapier van 2,5 x 14 cm (3x) en hagelwit karton van 13,5 x 13,5 cm. Stempel op het hagelwitte karton de bakstenen met Memento summer sky.

Stans de robots uit metallic en turkoois, de armen en nekjes uit mintgroen en de kistletters uit lila. Stempel de letter erop. Stempel op het metallic en turkoois de stippen op de buik, het achterhoofd, de rug en de neus van de robots. Plak de robots in elkaar en bewerk ze met een witte pen en de wielen met een zwarte stift. Teken stiksteekjes langs de randen van de smalle stroken dessinpapier en langs de onderrand van het bestempelde hagelwitte karton. Plak het kraft en het lichtblauwe karton op elkaar met wat lijm. Plak het bestempelde hagelwitte karton in het midden van het lichtblauwe karton. Plak twee smalle stroken dessinpapier op de smalle stroken kraft, aan weerszijden van het bestempelde hagelwitte karton. Plak het laatste strookje dessinpapier met foamtape langs de bovenrand van het bestempelde hagelwitte karton. Plak de kistletters volgens voorbeeld op de basiskaart. Plaats twee letters volgens voorbeeld in de handen van de robots. Knip een stukje zilverdraad en plak dit achter de tuit van de ballon. Decoreer de kaart naar wens met wat glittersteentjes.



14,8 x 15 cm

Materialen:

Collectables: COL1403 (Robot), COL1397 (Kistletters), Creatables: LR0329 (Vlaggen), Stans- en embosapparaat, Stempel: CS0956 (Stenen muurtje), Stempelinkt: Memento summer sky, Pretty Papers blocs: PK9131 (Celebrations), PK91114 (Kraft),

Papicolor kaartenkarton: turkoois (932), metallic (334), turkoois (367), Glittersteentjes: JU0952 (goudkleurig, licht en donker), Witte gelpen, Zwarte pen, Zwarte stift

Snijd turkoois karton van 29 x 15 cm (breedte x hoogte) en ril op 14,5 cm van links. Snijd hagelwit karton van 9,5 x 12,9 cm, kraft van 14,4 x 14 cm en van 3,5 x 14 cm, dessinpapier van 14 x 13,5 cm, 3 x 14 cm en 9,5 x 2,7 cm. Stans de robots uit metallic en turkoois, de armen en nekjes uit roze en mintgroen, de vlaggen uit kraft en de kistletters uit roze en stempel de letters erop. Stempel op het metallic en turkoois de strepen/stippen op de buik en de neus van de robots. Plak de robots in elkaar en bewerk ze met een witte pen en de wielen met een zwarte stift. Steek de arm van de ene robot door de arm van de andere robot. Stempel de bakstenen met Memento summer sky op het hagelwitte karton. Plak het karton, het kraft en het dessinpapier volgens voorbeeld op de basiskaart. Plak een stukje van een robohoofd tussen het smalle strookje kraft en het smalle

14,5 x 15 cm



Materialen:

Collectables: COL1403 (Robot), COL1397 (Kistletters), COL1378 (Ballon), Stans- en embosapparaat, Stempelinkt: zwart, Pretty Papers bloc: PK9131 (Celebrations), Papicolor kaartenkarton: blauw (620), metallic (334), turkoois (367), Glittersteentjes: JU0952 (goudkleurig, licht en donker),

Witte gelpen, Zwarte pen, Zwarte stift, Zilverdraad

strookje dessinpapier. Plak de glittersteentjes aan weerszijden van de vlag. Plak de kistletters met wat foamblokjes volgens voorbeeld op de basiskaart. Decoreer de kaart naar wens.

Snijd blauw karton van 29 x 15 cm (breedte x hoogte) en ril op 14,5 cm van links. Snijd ribbelkarton van 14 x 14,5 cm en 3,5 x 13,5 cm, dessinpapier van 13,5 x 14 cm, 12,9 x 13,7 cm en 3,6 x 13,4 cm en een stukje mintgroen papier van 6 x 3,5 cm. Teken met een zwarte pen stiksteekjes aan weerszijden langs de randen van het stukje dessinpapier van 3,6 x 13,4 cm. Stans de kistletters uit blauw en stempel de letters erop. Stans de ballon uit lichtlila en embos deze. Plak de robot in elkaar en bewerk hem met een witte pen en de wielen met een zwarte stift. Plak het ribbelkarton en het dessinpapier volgens voorbeeld op de blauwe basiskaart. Stempel de tekst op het stukje mintgroen en plaats deze volgens voorbeeld met wat foamblokjes in de hand van de robot. Knip een stukje zilverdraad en plak dit met wat lijm achter de tuit van de ballon. Plak de kistletters en de robotarm met wat foamblokjes volgens voorbeeld op de basiskaart. Decoreer de kaart met wat glittersteentjes.

14,85 x 15 cm



Materialen:

Collectables: COL1382 (Paaseitjes), Craftables: CR1355 (Gras), Bloemensets: CR1356 (Fancy), CR1358 (Sweet), Creatables: LR0410 (Gans), Stans- en embosapparaat, Stempel: CS0954 (Vrolijk Pasen), Stempelinkt: Memento angel pink, Distressinkt: antique

linen, dried marigold en spiced marmalade, Knipvel: EWK1240 (Country Style Flowers), Pretty Papers blocs: PK9130 (Country Style), PK9114 (Kraft), Papicolor kaartenkarton: hagelwit (930), lichtroze (923), lentegroen ((954), lichtgroen (947), grasgroen (907), Glittersteentjes: JU0937 (roze en lichtroze)

Snijd hagelwit karton van 29,7 x 15 cm (breedte x hoogte) en ril op 14,8 cm van links. Snijd lichtroze van 7 x 3,5 cm, dessinpapier van 14,3 x 14,5 cm en van 13,8 x 14 cm. Snijd met een cirkelsnijder uit het midden van het dessinpapier van 13,8 x 14 cm een rondje van 10 cm Ø. Snijd uit lila karton een cirkelrand met een buitenmaat van 10,6 cm Ø en een binnenmaat van 10 cm Ø. Plak deze rand op het dessinpapier om de ronde opening. Stans de bloemen uit hagelwit, roze, lichtgeel, lila en mintgroen en de eieren uit dessinpapier en pearl-white en embos deze. Bewerk het pearl-white geëmboste ei met Memento angel pink. Bewerk de ganzen met distressinkt antique linen (voor de vacht), dried marigold (voor de poten) en spiced marmalade (voor de snavels). Stans de tak uit kraft en groene kleuren. Knip de groene bladeren af en plak ze op de bruine bladeren van de tak. Teken witte nerven in de bladeren. Knip nog wat vlinders uit het knipvel en een bloem en plaats deze volgens voorbeeld op de basiskaart. Stempel de tekst op het stukje lichtroze van 7 x 3,5 cm. Decoreer de bloemen met een glittersteentje.

14,9 x 15 cm



Materialen:

Collectables: COL1351 (Kip en Paaseitjes), COL1354 (Konijn), Craftables: CR1355 (Gras), Bloemensets: CR1356 (Fancy), CR1358 (Sweet), Creatables: LR0410 (Gans), Design folder: DF3404 (kippengaas), Stans- en embosapparaat, Pretty Papers blocs: PK9130 (Country Style),

PK9114 (Kraft), Stempel: CS0954 (Vrolijk Pasen), Distressinkt: antique linen, dried marigold, spiced marmalade, vintage photo, Papicolor kaartenkarton Original: crème (937), lentegroen (954), lichtgroen (947), grasgroen (907), mokka (953), nootbruin (939), lichtroze (923), bloesem (934), rood (918), Goudkarton, Witte gelpen

Algemeen:

Kippengaas maak je door met wat afplaktape de mal telkens naast het uitgestanste kippengaas te leggen, totdat het gehele stuk bestaat uit kippengaas. Plak het uitgestanste stuk kippengaas over het dessinpapier van het uitgesneden venster op de basiskaart.

Snijd crèmekleurig karton van 29,6 x 15 cm (breedte x hoogte) en ril op 14,9 cm van links. Snijd kraft van 7,5 x 3,5 cm en stempel hierop de tekst. Snijd dessinpapier van 14,4 x 14,5 cm, 13,9 x 14 cm en van 13,4 x 13,5 cm. Plak deze stukken volgens voorbeeld op de basiskaart. Snijd na het drogen voor het venster van het kippenhok een stuk van 7 x 6 cm uit de basiskaart. Snijd ook een stukje dessinpapier van 8 x 7 cm. Stans het kippengaas uit goudkarton van 7,5 x 6,5 cm. Stans alle mallen uit de gewenste kleuren, de eieren uit dessinpapier en de houten balken uit kraft, bewerk de laatste met distressinkt vintage photo. Plak de dieren in elkaar en bewerk ze met een witte gelpen en de wangen van het konijn

met een donkerroze potlood. Zet op elk wangetje drie witte puntjes met de witte gelpen. Bewerk de ganzen met distressinkt antique linen, dried marigold en spiced marmalade. Stans de tak uit kraft en groene kleuren. Knip de groene bladeren af en plak ze op de bruine bladeren van de tak. Teken witte nerven in de bladeren. Plak met wat foamblokjes de houten balken langs het uitgesneden stuk van de basiskaart. Knip een stukje uit het kippengaas en plaats achter het venster het konijn. Plak het stuk dessinpapier van 8 x 7 cm met wat foamblokjes aan de binnenkant van de basiskaart over het uitgesneden stuk. Decoreer de kaart naar wens.

Kaarten gemaakt door Wybrich van der Roest wybrichspapercards.blogspot.com

Algemene werkwijze:

Een kader stans je door twee opeenvolgende stansen in elkaar te leggen en gelijktijdig te stansen.



Materialen:

Craftables: CR1321 (Punch die-Sterren), CR1334 (Basisrechthoeken), Bloemensets: CR1356 (Fancy), CR1357 (Funky), CR1358 (Sweet), Stans- en embosapparaat, Stempels: CS0966 (Twinkle twinkle little star), Stempelpapier, Stempelinkt:

zwart, Pretty Papers bloc: PK9131 (Celebrations), Papicolor kaartenkarton Original: hagelwit (930), Diamond gems: JU0983 (blauw en lichtblauw), Button twine

Snijd een hagelwitte topvouwkaart van 10 x 15 cm. Snijd dessinpapier van 8,5 x 13,5 cm en mat op een ander motief dessinpapier, bevestig de laagjes met foampads op de basiskaart. Stempel een tekst, stans uit met een Craftable rechthoek en mat op dessinpapier. Stans sterren en plak ze op. Strik button twine onder één van de sterren en bevestig een diamond gem. Stans/embos bloemen en blaadjes uit dessinpapier. Bevestig een strik van button twine onder de bloemen en werk af met een diamond gem.



Materialen:

Craftables: CR1334 (Basisrechthoeken), Bloemensets: CR1356 (Fancy), CR1357 (Funky), CR1358 (Sweet), Creatables: LR0338 (Poesje), Stans- en embosapparaat, Stempels: CS0962 (Poesje mauw), Stempelpapier, Stempelinkt: zwart, Pretty Papers bloc: PK9131 (Celebrations), PK9114 (Kraft), Papicolor kaartenkarton Original: hagelwit (930), ravenzwart (901), Button twine, Wiebeloogjes

Snijd van kraftpapier een topvouwkaart van 10,5 x 15 cm. Snijd dessinpapier van 9,5 x 13,5 cm en mat op hagelwit. Stempel een tekst. Stans een kader uit dessinpapier, plak het om de tekst en mat het geheel dan op dessinpapier. Stans een zwart katje, maak een strik van button twine en plak wiebeloogjes op. Stans/embos verschillende bloemen en blaadjes uit dessinpapier en hagelwit karton.

15 x 10 cm

10,5 x 15 cm

Kaart gemaakt door Chantal Klokgieter
chantalcrea.blogspot.nl



10 x 15,8 cm

Materialen:

Collectables: COL1310 (Vogelhuisje), Creatables: LR0257 (Tak en Bloem 2), Stans- en embosapparaat, Stempelinkt: Memento zwart, Distressinkt: vintage photo, Pretty Papers blocs: PK9105 (Belle Fleur), PK9114 (Kraft), Papicolor kaartenkarton Original: anjerwit (903), lichtgroen (947), grasgroen (907), Bedels: JU0926, Bloemen: RB2217, Distress tool of schachtje,

Glittersteentjes: JU0938 (lichtblauw en blauw), Lint: JU0922, Potloden of stiften: lila, lichtblauw, donkerblauw, lichtgroen en donkergroen, Taartkleedje, Touw JU0949

Snijd kraft van 10 x 15,8 cm; snijd de hoeken eraf, leg de liniaal op 3 cm schuin. Snijd anjerwit van 9,5 x 15,3 cm; snijd de hoeken eraf, leg de liniaal op 2,5 cm schuin. Snijd dessinpapier van 9 x 14,8 cm (snijd de hoeken eraf, leg de liniaal op 2 cm schuin), 8,9 x 4,5 cm en een stukje van 8,9 x 1,5 cm. Stans en embos het vogelhuisje uit kraft. Stempel de dakranden met distressinkt vintage photo en de vogeltjes met zwarte Memento. Bewerk ook de randen van het vogelhuisje met vintage photo. Kleur de vogeltjes met potloden of stiften in met lila, lichtblauw, donkerblauw, lichtgroen en donkergroen. Stans de tak uit kraft en groene kleuren. Knip de groene bladeren af en plak ze op de bruine bladeren van de tak. Teken witte nerven in de bladeren. Distress alle randen met een distress tool of een schachtje. Bewerk vervolgens alle randen met distressinkt vintage photo en het anjerwitte karton met Memento summer sky. Plak het karton en al het dessinpapier volgens voorbeeld op de basiskaart met een taartkleedje erachter. Decoreer de kaart met wat roosjes en glittersteentjes.